



О. ПОЛЯКОВА
А. ОРЛОВА

ШКОЛА ПРИЕМНЫХ РОДИТЕЛЕЙ

ПРИНЦИПЫ, УСТРОЙСТВО,
ДОКУМЕНТЫ

Москва
2016

УДК 364.044.44
ББК 60.9
Ш67



Серия «Азбука милосердия»:
методические и справочные пособия

Редакционная коллегия:
епископ Орехово-Зуевский Пантелесимон,
председатель Отдела по церковной благотворительности
и социальному служению
Ю. К. Данилова, главный редактор портала «Милосердие.ru»
И. В. Карпова, редактор серии

Рекомендовано к публикации
Отделом по церковной благотворительности и социальному служению
Русской Православной Церкви

**Издано на средства субсидии Министерства экономического
развития РФ, предоставленной в рамках государственной
поддержки социально ориентированных НКО**

Полякова О., Орлова А.

Школа приемных родителей: принципы, устройство, документы. –
М.: Литга Книга, 2016. – 216 с. – (Серия «Азбука милосердия»: метод. и справ.
пособия.)

ISBN 978-5-905889-94-3

Знак информационной продукции 12+

Детские дома и интернаты в России с 2014 года законодательно признаны местом лишь временного пребывания ребенка: взят курс на устройство детей в семью. Для этого замещающие семьи должны пройти обязательную подготовку в школе приемных родителей. Как ее создать и организовать обучение приемных родителей, рассказывают специалисты одной из успешных школ.

Для сотрудников общественных и государственных организаций, занимающихся семейным устройством детей.

УДК 364.044.44
ББК 60.9

ISBN 978-5-905889-94-3

© Отдел по церковной благотворительности
и социальному служению
Русской Православной Церкви, 2016

УВАЖАЕМЫЕ ЧИТАТЕЛИ!

Перед вами чрезвычайно полезное методическое пособие. Полезное и для специалистов, которые работают в сфере защиты прав детей, и для неравнодушных активистов, которые хотят помочь детям, нуждающимся в семейном устройстве, в том числе и путем создания и развития эффективных школ приемных родителей. Не просто школ, созданных для «галочки», а базирующихся на лучших технологиях и освещающих широкий спектр вопросов, жизненно важных для подготовки родителей к приему ребенка в семью.

С 2012 года обучение в таких школах стало обязательным для кандидатов в приемные родители. По замыслу законодателей, правовая и психолого-педагогическая подготовка позволит потенциальным замещающим родителям лучше понять свои возможности, ресурсы, ожидания, разобраться в возрастных и психологических особенностях детей, лишенных попечения родителей, и, в конечном итоге, трезво и осознанно подойти к решению о приеме ребенка

в семью. Но на практике качество образовательных услуг очень разнится в разных школах. Для того чтобы потенциальные усыновители из разных регионов нашей огромной страны имели равный доступ к знаниям, которыми они должны напитываться в такой школе, нужно постоянно повышать качество обучения и расширять здоровую конкуренцию в этой сфере. Тогда родители пойдут в школу не просто за документом для проформы, а действительно смогут получить информацию и навыки, жизненно необходимые для успешного приемного родительства.

Авторы последовательно рассказывают о создании школы приемных родителей, не оставляют за кадром ни один из этапов, ни из чего не делают секрета – напротив, дают буквально пошаговую инструкцию по тому, как правильно подойти к такой тонкой материи, как подготовка кандидатов в замещающие родители.

Книга написана простым и понятным языком, читается на одном дыхании. Здесь нет канцеляризмов и специального юридического сленга, который нуждается в переводе. Множество примеров, готовые образцы документов от практиков, работающих в одной из лучших школ приемных родителей в Москве, – еще одно немаловажное достоинство книги.

Мне кажется, что пособие станет прекрасным подспорьем для тех, кто верит, что каждый ребенок имеет право жить и воспитываться в семье.

Полезного и приятного вам чтения, а после чтения – активных и последовательных действий на благо детей!

С уважением,
Юлия ЮДИНА,
директор БФ «Измени одну жизнь»

ОБ АВТОРАХ

Ольга Борисовна ПОЛЯКОВА – директор Центра семейного устройства детей-сирот и детей, оставшихся без попечения родителей, при Марфо-Мариинской обители милосердия. Руководитель проектов по поддержке кандидатов в приемные родители, профилактике социального сиротства и т.п. Эксперт Британского благотворительного фонда поддержки и развития филантропии «КАФ» (CAF-Charities Aid Foundation). Автор научных статей по социальной педагогике.

Алиса Анатольевна ОРЛОВА – журналист, специализируется на социальной и медицинской тематике. Окончила филологический факультет Саратовского государственного университета и Академию журналистики «Коммерсантъ». Сотрудничала с порталами «Милосердие.ru», «Православие и мир», «Православие и современность», «Татьянин день» и телеканалом «Союз». Один из авторов методического пособия «Как помогать просителям: работа церковной социальной службы» в серии «Азбука милосердия».

ОГЛАВЛЕНИЕ

ПРЕДИСЛОВИЕ. ИЗ ДЕТДОМА – В СЕМЬЮ	11
Самая правильная помощь	13
Реформа детских домов	14
Семья для ребенка	15
Что такое школа приемных родителей	16
О чем эта книга	16
Об организации, опыт которой лег в основу книги	17
ГЛАВА 1. ЗАЧЕМ РЕБЕНКУ СЕМЬЯ	21
Как изменялось отношение к детским домам	23
Особенности детей из учреждений	24
Будущее выпускника детдома	26
ГЛАВА 2. ЗАЧЕМ РОДИТЕЛЯМ ШКОЛА	29
Закон обязывает	31
Школа помогает узнать о ребенке	32
Школа помогает найти ребенка	33
Школа помогает разобраться в своих мотивах	34
Школа помогает выбрать оптимальную форму семейного устройства	35

Школа поддерживает родителей после принятия ребенка в семью	36
---	----

ГЛАВА 3. КАК ОТКРЫТЬ ШКОЛУ ПРИЕМНЫХ РОДИТЕЛЕЙ

39

Кто может открыть школу приемных родителей	41
Полномочия на обучение приемных родителей	43
Специалисты	45
Помещение	49
Финансирование работы школы	49
С кем нужно сотрудничать	50

ГЛАВА 4. ПРИГЛАШАЕМ УЧЕНИКОВ

53

Где искать учеников	55
Собеседование	56

ГЛАВА 5. ЧЕМУ УЧАТ ПРИЕМНЫХ РОДИТЕЛЕЙ

63

Распределение учебного времени	65
Программа для школы. Формы занятий	66
Тема занятий: мотивация родителей и ресурсы семьи	68
Тема занятий: законодательство РФ о семейном устройстве детей. Правовой статус ребенка	73
Тема занятий: особенности ребенка, оставшегося без попечения родителей	75
Тема занятий: развитие и здоровье ребенка	78
Тема занятий: особенности полового воспитания в приемной семье	80
Тема занятий: адаптация ребенка к новой семье	82
Тема занятий: трудное поведение ребенка в период адаптации	85
Тема занятий: адаптация родителей	91
Тема занятий: наказания и ограничения	92
Тема занятий: взаимоотношения с кровной семьей	93
Тема занятий: принятие в семью ребенка с инвалидностью	96
Тема занятий: православный взгляд на воспитание	99

Основания для отчисления слушателей	100
Результаты обучения	101
Итоговая аттестация и выдача свидетельств	102
ГЛАВА 6. ПОМОЩЬ В ОБРЕТЕНИИ РЕБЕНКА	105
Помочь определиться и найти ребенка	107
Помочь познакомиться: мастер-классы в учреждениях	108
Помочь искать ребенка самостоятельно	111
ГЛАВА 7. СОПРОВОЖДЕНИЕ ЗАМЕЩАЮЩИХ СЕМЕЙ	115
Поддержка родителей как профилактика отказов	117
Официальная помощь и контроль	118
Клуб приемных родителей	119
ЗАКЛЮЧЕНИЕ	121
РЕКОМЕНДУЕМАЯ ЛИТЕРАТУРА	122
ПРИЛОЖЕНИЯ	127
1. Положение о Центре семейного устройства детей-сирот и детей, оставшихся без попечения родителей	129
2. Нормативные документы, регламентирующие работу школы приемных родителей	154
3. Пример организационно-управленческой структуры Центра семейного устройства (схема)	157
4. Учебно-тематический план курса подготовки замещающих родителей	158
5. Содержание тем курса подготовки замещающих родителей	160
6. Учебно-тематический план курса подготовки лиц, желающих принять на воспитание в свою семью ребенка-инвалида и/или ребенка подросткового возраста, оставшегося без попечения родителей	176

7. Содержание тем курса подготовки лиц, желающих принять на воспитание в свою семью ребенка-инвалида и/или ребенка подросткового возраста, оставшегося без попечения родителей	177
8. Требования к знаниям по завершении подготовки	186
9. Анкета обратной связи по окончании обучения	190
10. Анкета для семьи, приглашающей ребенка в гости (принимающей ребенка в «гостевом режиме»)	193
11. Договор оказания услуг между Центром семейного устройства и приемными родителями	196
12. Заявление о зачислении в школу приемных родителей. Согласие на обработку персональных данных	203
13. Журнал учета заявлений о зачислении в школу приемных родителей	205
14. Расписание первичных собеседований потенциальных замещающих родителей в школе приемных родителей	206
15. Приказ о зачислении в школу приемных родителей	207
16. Список обучающихся в школе приемных родителей	208
17. Журнал посещаемости занятий школы приемных родителей	209
18. Приказ о выдаче свидетельств о прохождении подготовки	210
19. Журнал учета выдачи свидетельств	211
20. Документы группы учащихся школы приемных родителей (опись папки)	212

ПРЕДИСЛОВИЕ

**ИЗ ДЕТДОМА –
В СЕМЬЮ**

САМАЯ ПРАВИЛЬНАЯ ПОМОЩЬ

Дети без родителей – есть. Их много. По данным Министерства образования и науки РФ, в начале 2016 года в Федеральном банке данных о детях-сиротах и детях, оставшихся без попечения родителей, находились сведения о 71,4 тысячи детей¹.

Долгое время в России помощь сиротам сводилась именно к помощи детским домам и интернатам, потому что большинство сирот и детей, оставшихся без попечения родителей, жили в детских домах. И самой распространенной помощью было шефство, организация праздников, подарки. Потом стали добавляться более прогрессивные виды помощи: забота о социальной адаптации детей, об их качественном образовании и творческом развитии, сопровождение выпускников и защита их прав и т.д.

Пока детские дома все еще существуют – нужно и это.

¹ Данные Министерства образования и науки РФ. Источник: минобрнауки.рф (электронный ресурс). Код доступа: минобрнауки.рф/новости/7659. Дата обращения: 10.09.2016.

Но все же постепенно в общество пришло понимание, что идеальное место для роста и развития ребенка – семья. И самая правильная помощь ребенку без родителей – помочь ему уйти из детского дома в семью.

Как именно приходило это понимание и почему семья дает ребенку то, чего он не получит в детском доме, читайте в **Главе 1**.

РЕФОРМА ДЕТСКИХ ДОМОВ

Детские дома и дома ребенка продолжают существовать. Но сейчас в России происходит их реформа.

В 2014 году в России принято революционное постановление правительства², которое должно в корне изменить традиционную систему интернатов и детских домов. Теперь по закону дети помещаются в учреждение временно, до возвращения в кровную семью или помещения в семью приемную.

Даже называются теперь бывшие детские дома по-другому: центры содействия семейному воспитанию. И в задачу руководителей этих центров теперь входит семейное устройство детей.

² Постановление Правительства РФ от 24 мая 2014 г. № 481 «О деятельности организаций для детей-сирот и детей, оставшихся без попечения родителей, и об устройстве в них детей, оставшихся без попечения родителей».

СЕМЬЯ ДЛЯ РЕБЕНКА

Большинство детей в учреждениях – социальные сироты, то есть сироты при живых родителях. Для них есть два пути из детских учреждений: в кровную семью или в новую, которую называют **замещающей**.

Кровная семья. Теперь, когда детдома превращены в центры содействия семейному воспитанию, в задачу специалистов входит и работа с кровной семьей.

Разрыв с кровной семьей – травма на всю жизнь. Поэтому специалисты центров семейного устройства в первую очередь рассматривают возможность возвращения ребенка к кровным родителям.

Бывает, что родители, разлученные с ребенком, находят в себе силы изменить жизнь, наладить быт, найти работу. В этом им могут помочь специалисты – социальные работники, психологи и т.д. К сожалению, не всегда возвращение ребенка в кровную семью возможно. Тогда и встает вопрос о поиске замещающей семьи. Но и после этого специалисты продолжают работать над сохранением связи ребенка с кровной семьей, и это важно не только для детей, но и для кровных родственников.

Замещающая семья. Когда возвращение в кровную семью невозможно – например, если родители продолжают злоупотреблять алкоголем или наркотиками и пребывание с ними ребенка опасно для его жизни и здоровья, – руководство учреждения, в которое помещен ребенок, обязано помочь устроить его в приемную семью.

Работа с кровной и замещающей семьей принципиально разная и по сути, и по методам. Наша книга расскажет вам **о подготовке замещающих родителей, а именно – о создании школы приемных родителей.**

ЧТО ТАКОЕ ШКОЛА ПРИЕМНЫХ РОДИТЕЛЕЙ

Для того чтобы приемные родители смогли заменить ребенка утраченную семью, одного их желания мало. Есть специфические проблемы, с которыми они столкнутся, и для их решения личного опыта недостаточно, даже если в семье есть дети. Когда речь идет о приемном ребенке, нужен опыт и помощь специалистов. Получить их можно в школе приемных родителей.

Школы приемных родителей действуют в России с 2000 года. С 2012 года обучение в них стало обязательным для всех, кто собирается взять ребенка на воспитание. Сейчас такие школы есть во всех регионах России.

За 2015 год в замещающие семьи передано более 42 тысяч детей, под предварительную опеку – почти 19 тысяч детей. Но ежегодно российские суды выносят десятки тысяч решений о лишении родительских прав. Например, в 2013 году были лишены родительских прав около 50 тысяч человек³.

О ЧЕМ ЭТА КНИГА

Усыновлять детей стали гораздо чаще и охотнее. Эта тенденция не может не радовать. Однако в детские дома тут же поступают другие дети из неблагополучных семей, где родители не справились с воспитанием. Поэтому потребность в замещающих семьях для детей по-прежнему велика.

³ Данные РИА-новости, код доступа: <http://ria.ru/society/20130322/928531964.html>

Детские дома, как мы сказали, теперь должны содействовать устройству детей в семьи, но для учреждений это абсолютно новая и незнакомая сфера деятельности. Между тем, создать школу приемных родителей можно и на базе детского учреждения.

Кроме того, есть много некоммерческих организаций, которые давно занимаются помощью детским домам и интернатам и «дозрели» до создания собственной школы приемных родителей.

Как создать такую школу? Чему обучать родителей? Какие нужны документы и специалисты, как построить занятия, как родителям встретиться со своими детьми, как поддержать выпускников школы, которые уже взяли ребенка в семью? Обо всем мы расскажем в нашем пособии. Также вы найдете в нашей книге программы обучения (основную и дополнительную), учебные планы и другие документы, которые понадобятся в работе школы приемных родителей.

ОБ ОРГАНИЗАЦИИ, ОПЫТ КОТОРОЙ ЛЕГ В ОСНОВУ КНИГИ

В основе книги – опыт успешной работы одной из школ приемных родителей – Школы, являющейся частью **Центра семейного устройства при Марфо-Мариинской обители милосердия**. В 2015 году эта Школа стала лауреатом Московской городской премии за вклад в развитие семейного устройства детей-сирот «Крылья аиста» в номинации «Школе приемных родителей города Москвы за особый вклад в развитие семейного устройства детей-сирот и детей, оставшихся без попечения родителей». Награда присуждалась исходя из трех критериев: количество детей, принятых в замещающую семью выпускниками

школы приемных родителей; взаимодействие школы с государственными детскими домами и отзывы выпускников.

Центр семейного устройства при Марфо-Мариинской обители милосердия – совместный проект Марфо-Мариинской обители и службы помощи «Милосердие», организован в 2011 году.

Одно из основных направлений работы Центра – **Школа приемных родителей** (далее – Школа). В Центре работают социальные педагоги, психологи, юрист. Многие из специалистов сами являются приемными родителями. За время существования центра Школу окончили более 300 человек. Всего было устроено в семьи 87 детей. Кроме того, психологи и социальные педагоги Центра семейного устройства ведут индивидуальное консультирование семей, оказавшихся в кризисной ситуации и обратившихся за помощью.

С 2014 года департамент социальной защиты г. Москвы уполномочил Центр семейного устройства при Марфо-Мариинской обители милосердия осуществлять **социальный патронаж кровных семей и сопровождение замещающих семей**.

Приоритет для Центра и Школы – **семейное устройство** детей из трех православных детских домов: Елизаветинского детского дома для девочек (с синдромом Дауна) при Марфо-Мариинской обители милосердия, Свято-Димитриевского детского дома для девочек и Свято-Софийского детского дома для детей-инвалидов. Все три учреждения являются проектами православной службы помощи «Милосердие».

ГЛАВА 1

ЗАЧЕМ РЕБЕНКУ СЕМЬЯ

КАК ИЗМЕНЯЛОСЬ ОТНОШЕНИЕ К ДЕТСКИМ ДОМАМ

Ответ на вопрос «зачем ребенку семья» – это еще и ответ на вопрос «чем плох детский дом». Действительно, почему важнее не улучшать детский дом, а найти ребенку семью?

Осознание факта, что учреждение – не место для ребенка, с разной скоростью и в разные сроки происходило во всем мире. Впервые о том, как влияет на малыша разлука с семьей, ученые задумались в XX веке.

В 1969 году в Англии сняли документальный фильм «Джон». Один из авторов фильма, Джеймс Робертсон, был соцработником и входил в исследовательскую группу, изучавшую влияние на маленьких детей разлуки с родителями. Герой фильма, полуторагодовалый Джон, спокойный и ласковый мальчик из хорошей семьи, провел девять дней в доме ребенка, пока его мама была в роддоме. Ученые были поражены тем, как повлиял на Джона этот опыт. За короткое время спокойный малыш превратился в затравленного зверька, он стал недоверчивым,

плаксивым, робким. Когда мама вернулась, он уже не мог доверять ей так, как прежде. Все эти изменения происходят на глазах у зрителей. Фильм «Джон» вызвал бурное обсуждение и в итоге изменил систему помощи детям в Великобритании.

ОСОБЕННОСТИ ДЕТЕЙ ИЗ УЧРЕЖДЕНИЙ

То, что произошло с Джоном, специалисты называют **депривацией** (лат. *deprivatio* – потеря, лишение). Это негативное психическое состояние, вызванное лишением возможности удовлетворять насущные жизненные потребности, например такие, как общение с матерью для маленького ребенка. Влияние депривации тем сильнее, чем дольше ребенок находился в учреждении. Младенцы, которых не брали на руки, не обнимали, не разговаривали, игнорировали их плач, недополучают важнейших для развития импульсов.

Портрет «типичного детдомовца» нарисовать невозможно, у каждого ребенка свои индивидуальные особенности и жизненная ситуация: есть отказники, попавшие в дом ребенка из роддома и не имевшие опыта жизни в семье, а есть дети, изъятые из неблагополучных семей. Но все же продолжительное время, проведенное в детском доме, выработывает в них некоторые сходные черты:

– **проблемы со здоровьем и отставание в развитии**, как физическом, так и психическом;

– **сложность в установлении тесного эмоционального контакта со взрослым**. Эти сложности связаны и с разрывом кровных связей, и с отсутствием у детей «персонального» взрослого. Такие сложности называют нарушением привязанности;

– **потребительское отношение к взрослым:** дети видят в них обслуживающий персонал. Например, дети не понимают, что взрослые могут болеть;

– **размытость понятия «свое» и «чужое»:** все общее и коллективное;

– **отсутствие личного мнения и личной ответственности:** во всем виноват кто-то другой, решения в жизни ребенка принимают другие, он не имеет своего мнения, не умеет делать выбор, легко соглашается, легко попадает под влияние, особенно негативное.

Главный психологический итог пребывания ребенка в учреждении – базовое недоверие к миру.

Пример. «Пришелец» из интерната (рассказ приемной мамы о появлении в ее многодетной семье ребенка из коррекционного интерната): «У нас поселился инопланетянин. Он просыпается в одно и то же время. Ровно в 8.30 он должен приступить к завтраку. На завтрак должна быть манная каша, так его научили там, на другой планете. Гренки с сыром и какао с мороженым не принимаются. Компот, кефир, молоко, чай – весь его список. Говорил он короткими фразами, на вопросы отвечал односложно. Если что-то было нужно – хныкал. При первых капризных звуках мы говорили: “А тем, кто капризничает, печений на полдник не будет. Только вафли и пряники“. В ту же секунду наступала тишина, слезы высыхали.

После ужина, в 21.00, у пришельца отбой. Правда, ему понравилось принимать душ и надевать пижаму, и он позволил включить это в вечерний ритуал. Из ванной выходит мальчик в пижаме. Он пришел из другого мира, где живут по раз и навсегда установленному порядку. Мы говорим на разных языках, и иногда требуется

переводчик, но наступит день, когда он станет одним из нас». (Анастасия Отрощенко. Марсианин у землян⁴.)

БУДУЩЕЕ ВЫПУСКНИКА ДЕТДОМА

Тем, кто долго жил в учреждении, адаптироваться к обычной жизни невероятно трудно.

К сожалению, выпускникам интерната привычнее жить в структурированном учреждении с коллективом, чем одному в своей квартире. К самостоятельной жизни вне стен учреждения ребенок зачастую не готов.

Александр ГЕЗАЛОВ, писатель, общественный деятель, в прошлом – выпускник детдома, пишет: «Взрослая жизнь отличается от детдомовской. Одежду нужно выбирать, постирать, погладить. В театр нельзя идти в том же, в чем в лес. Выпускники не понимают, к чему такие сложности, и удивляются, когда по их виду и поведению окружающие моментально идентифицируют их как детдомовцев. В их картине мира много пробелов: например, устройство обычной кухни им совершенно незнакомо, став взрослыми, большинство предпочитают лапшу быстрого приготовления. Перед выпуском в детдоме пытаются научить детей делать хоть что-то. Например, показывают, как сварить яйцо. Но яйцо сначала нужно купить в магазине, донести до дома, не говоря уже о том, что на него нужно заработать»⁵.

⁴ *Отрощенко А.* Марсианин у землян. Источник: портал «Милосердие.ru» (электронный ресурс). Код доступа: <https://www.miloserdie.ru/article/marsianin-u-zemlyan> (дата обращения: 20.09.2016).

⁵ *Орлова А.* Александр Гезалов: Занимаюсь адаптацией инопланетян. Источник: портал «Милосердие.ru» (электронный ресурс). Код доступа: <https://www.miloserdie.ru/article/aleksandr-gezalov-zanimayus-adaptaciej-inoplanetyan-2> (дата обращения: 20.09.2016).

Домашние дети строят свои представления о мире на основе не только собственных наблюдений, но и из объяснений взрослых. Представьте себе ребенка, который всю жизнь провел в детдоме. Ему никто ничего не объяснял. Кто ты, где ты, почему ты тут, что будет дальше? Что будет завтра, куда всех повели? Почему перевели в другую группу, где ни одного знакомого лица? Через некоторое время такой ребенок перестает задавать вопросы, он смиряется с тем, что все за него решают другие и он ни на что не влияет.

Выпускникам детдома очень трудно стать хорошими родителями: они не знают, как обращаться с ребенком, не видели положительных примеров семейной жизни. Нарушение привязанности и травма разрыва с семьей приводит к тому, что дети выпускников детдомов зачастую тоже попадают в детский дом.

Потребность в привязанности, в эмоциональной близости с другим человеком – врожденная. Это одна из базовых потребностей, она есть абсолютно у всех людей. Обеспечить ее может только семья.



Что дает ребенку приемная семья?

- формирование привязанности;
- опыт социальных коммуникаций;
- личную и семейную историю, корни, преемственность (обычные люди могут отвести детей в гости к бабушке, а куда вести детей тем, кто вырос в детдоме?);
- способность доверять.

ГЛАВА 2

**ЗАЧЕМ
РОДИТЕЛЯМ
ШКОЛА**

ЗАКОН ОБЯЗЫВАЕТ

Действительно, с сентября 2012 года в России по закону обучение в школе приемных родителей стало для замещающих родителей обязательным⁶, в том числе — и для иностранных граждан и лиц без гражданства, которые хотят усыновить детей из России. Документ об окончании школы входит в список необходимых документов, которые подают кандидаты в местные органы опеки.

Условие об обязательном обучении в школе приемных родителей не распространяется на тех, кто уже является (или являлся) замещающим родителем, а также на близких родственников ребенка, его отчима или мачеху. Однако специалисты настоятельно советуют пройти школу

⁶ Федеральный закон от 30 ноября 2011 г. № 351-ФЗ «О внесении изменений в статьи 127 и 146 Семейного кодекса Российской Федерации и статью 271 Гражданского процессуального кодекса Российской Федерации» и постановление Правительства Российской Федерации от 25 апреля 2012 г. № 391 «О внесении изменений в Правила передачи детей на усыновление (удочерение) и осуществления контроля за условиями их жизни и воспитания в семьях усыновителей на территории Российской Федерации и в Правила подбора, учета и подготовки граждан, выразивших желание стать опекунами или попечителями несовершеннолетних граждан либо принять детей, оставшихся без попечения родителей, в семью на воспитание в иных установленных семейным законодательством Российской Федерации формах».

всем будущим приемным родителям, в том числе и тем, кто по закону не обязан это делать. Есть случаи, когда даже близкие родственники, принявшие в семью ребенка, возвращали его в детский дом.

Желательно, чтобы подготовку прошли оба приемных родителя, хотя по закону свидетельство о прохождении школы должен предъявить хотя бы один из них.

ШКОЛА ПОМОГАЕТ УЗНАТЬ О РЕБЕНКЕ

Кандидаты в приемные родители нередко находятся во власти всевозможных мифов и заблуждений. С одной стороны, многие в глубине души считают, что «никаких таких особенностей у детей из детского дома нет и быть не может – дети везде одинаковые». С другой стороны, тревожат опасения, что, например, «у всех детей из интернатов плохая наследственность».

Школа приемных родителей помогает подготовиться к встрече с будущим ребенком, понять, какие у него могут быть проблемы, узнать:

– как влияет на развитие ребенка прошлый травматический опыт, насколько неотвратимы генетические и социальные проблемы;



Кому закон разрешает не проходить обучение в школе приемных родителей?

- родителям, у которых уже есть или были приемные дети (усыновленные или взятые под опеку/попечительство);
- близким родственникам, в том числе отчиму/мачехе.

- какие у детей из детских учреждений могут быть особенности здоровья, развития и образования;
- как подготовиться к принятию в семью ребенка с инвалидностью;
- что значит понятие «дом» для ребенка, у которого никогда не было дома, и как проявлять любовь и заботу понятным для ребенка образом;
- как поощрять и ограничивать ребенка, давать ему эмоциональную поддержку;
- какие трудности ждут семью в период адаптации приемного ребенка и как эти трудности преодолевать.

ШКОЛА ПОМОГАЕТ НАЙТИ РЕБЕНКА

Еще один миф, с которым приходят в школу приемных родителей: все дети разобраны, чтобы взять ребенка в семью, нужно либо много лет ждать своей очереди либо заплатить чиновникам.

От этих мифов школа тоже избавляет, рассказывая своим ученикам о путях поиска ребенка:

1) **через органы опеки и попечительства:** отнести туда предварительно все нужные документы и посмотреть анкеты детей своего региона;

2) **через региональный банк данных** (подразделение Министерства образования). Информация всех региональных операторов банка данных размещена на сайте Министерства образования РФ. В графе «Куда идти усыновителю» нужно выбрать интересующий регион;

3) **через саму школу приемных родителей.** Школы, как правило, сотрудничают с детскими домами и интернатами или образованы на их базе. Поэтому сотрудники школ знают детей, подлежащих семейному устройству.

Школы приемных родителей, взаимодействующие с детдомами, дают возможность познакомиться с детьми, живущими в подобных учреждениях, в том числе и с детьми, имеющими особенности развития, не устранивая «смотрительных». О том, как это можно организовать, мы расскажем дальше.

ШКОЛА ПОМОГАЕТ РАЗОБРАТЬСЯ В СВОИХ МОТИВАХ

Школа приемных родителей – это не способ усложнить жизнь приемным родителям, а способ уберечь их от неверных шагов. Занятия построены так, что помогают оценить готовность к принятию ребенка в семью, выявить собственные слабые и сильные стороны.

Преподаватели расспрашивают кандидатов в приемные родители о личном опыте и учитывают особенности конкретной семьи.

Специалистам школы приемных родителей важно осознать, что движет человеком, который решил принять в семью ребенка, а будущим приемным родителям – оценить свои силы, ресурсы и риски своей семьи.



Как потенциальные приемные родители могут искать ребенка?

- 1) через органы опеки и попечительства;
- 2) через региональный банк данных;
- 3) через школу приемных родителей.

Часто после окончания школы приемных родителей выпускники обнаруживают в себе ресурсы принять в семью не только голубоглазого бесппроблемного младенца, но и ребенка постарше и посложнее. И хотя прохождение школы не гарантирует безоблачного периода адаптации, выпускники оказываются готовы к сложностям, которые ждут семью в первые месяцы после появления приемного ребенка.

Конечно, то, что человек окончил школу приемных родителей, вовсе не значит, что он обязательно станет приемным родителем.

Есть выпускники, которые, пройдя курс, приходят к выводу, что не готовы взять в семью ребенка. Это – тоже важный результат, своего рода профилактика вторичных отказов. Лучше осознать свою неготовность или отсутствие ресурсов заранее, чем тогда, когда ребенок уже будет в семье.

ШКОЛА ПОМОГАЕТ ВЫБРАТЬ ОПТИМАЛЬНУЮ ФОРМУ СЕМЕЙНОГО УСТРОЙСТВА

В России есть несколько форм устройства ребенка в новую семью. Ребенка можно:

– **усыновить (удочерить)**. Усыновление проходит через суд, усыновленный ребенок приравнивается в своих правах к кровному ребенку;

– **взять под опеку/попечительство**. В этом случае ребенок сохраняет право на льготы и на получение жилья от государства, если за ним не было закреплено другое жилье. Опека бывает возмездная и безвозмездная;

– **оформить в приемную семью.** При оформлении приемной семьи условия почти те же, что и при возмездной опеке, но приемные родители заключают договор с органами опеки и получают зарплату.

Далеко не каждого ребенка, живущего в учреждении, можно усыновить или удочерить. Но почти всех можно взять под опеку или в приемную семью. Форма возможного семейного устройства зависит от правового статуса ребенка, проще говоря – от ситуации в его кровной семье (подробнее об этом см. на с. 73).

Каждый из кандидатов должен решить для себя, и специалисты должны ему в этом помочь, какой статус лучше всего в его ситуации, что больше подходит ему и ребенку.

ШКОЛА ПОДДЕРЖИВАЕТ РОДИТЕЛЕЙ ПОСЛЕ ПРИНЯТИЯ РЕБЕНКА В СЕМЬЮ

В официальных документах пишут: «приемный родитель обязан», «приемный родитель должен». Но приемный родитель имеет и права, самое главное из которых – право получить помощь. После окончания курса обучения



Формы семейного устройства, существующие в России:

- усыновление;
- опека (или попечительство, если ребенку 14 и более лет) возмездная и безвозмездная;
- приемная семья.

школа должна остаться местом, где приемные родители будут получать поддержку. Они могут обратиться за консультацией к специалисту, задать вопрос или прийти на встречи Клуба приемных родителей. В православной школе приемных родителей есть также прекрасная возможность вместе с другими приемными родителями и детьми бывать на церковных службах, получать совет и поддержку духовника.

ГЛАВА 3

КАК ОТКРЫТЬ ШКОЛУ ПРИЕМНЫХ РОДИТЕЛЕЙ

КТО МОЖЕТ ОТКРЫТЬ ШКОЛУ ПРИЕМНЫХ РОДИТЕЛЕЙ

Кто обычно заинтересован в открытии школы приемных родителей? Чаще всего это организации и сообщества, давно помогающие детским домам, а также сами детские учреждения, детдома, приюты и интернаты.

В Марфо-Мариинской обители Школа действует при Центре семейного устройства, который занимается еще и активным взаимодействием с детскими домами. Но название и структура организации, открывающей школу, не принципиальны. Это могут быть образовательные, социальные, медицинские или другие организации, в том числе и организации для детей-сирот и детей, оставшихся без попечения родителей, соответствующие Федеральному закону «Об основах социального обслуживания в Российской Федерации»⁷.

Деятельность по подготовке приемных родителей не требует лицензии.

Открыть школу приемных родителей может:

- юридическое лицо;
- индивидуальный предприниматель.

⁷ Федеральный закон от 28.12 2013 г. № 442.

На момент открытия школы приемных родителей организация или индивидуальный предприниматель должны работать не менее года.

С чего начать?

Если вы готовы открыть школу приемных родителей, у вас есть специалисты, нужно сначала дать объявления о наборе в школу приемных родителей, а потом, если желающих наберется достаточно, подавать документы на получение соответствующих полномочий. Без списка потенциальных слушателей зарегистрировать организацию вы не сможете. Но обучение вы должны будете начать не позже чем через 90 дней после обращения к вам кандидатов.

О том, где искать слушателей, вы узнаете в **Главе 4**, а о том, какие нужны документы и куда их подать, читайте ниже.



Какой может быть организационно-правовая форма у школы приемных родителей?

- структурное подразделение образовательных учреждений, в том числе сиротских;
- самостоятельное подведомственное учреждение (бюджетное или автономное);
- независимое юридическое лицо (например, общественная организация или организация, оказывающая социальные услуги).

ПОЛНОМОЧИЯ НА ОБУЧЕНИЕ ПРИЕМНЫХ РОДИТЕЛЕЙ

Чтобы выдавать свидетельство об образовании государственного образца, школа должна получить полномочия на этот вид деятельности. Есть стандартная процедура их получения. Нужно обратиться в соответствующее ведомство – уточните, какое именно в вашем регионе этим занимается – и подать документы. В Москве документы принимает Департамент социальной защиты населения.

Документы, необходимые в Москве для создания школы приемных родителей:

- 1) устав некоммерческой организации;
- 2) свидетельство о присвоении Основного государственного регистрационного номера (ОГРН);
- 3) свидетельство о внесении в Единый государственный реестр юридических лиц (ЕГРЮЛ);
- 4) свидетельство о постановке на учет в налоговом органе (ИНН/КПП);
- 5) письмо-заявление председателю комиссии по отбору уполномоченных организаций. В письме нужно подтвердить наличие:



Что нужно для открытия школы приемных родителей?

1. Полномочия на подготовку приемных родителей, опекунов и попечителей.
2. Помещение для занятий.
3. Специалисты для проведения занятий.

- штатных специалистов, имеющих опыт работы в социальной сфере;
- специалистов, которые будут работать вне штата;
- помещения для проведения собеседований, консультаций и занятий школы приемных родителей: нужно указать адрес, где будут проводиться занятия, телефон и адрес электронной почты;
- методического материала;
- социального запроса (нужно указать количество желающих обучаться в школе приемных родителей).

После того как у вас приняли документы, ведомство собирает комиссию, которая рассматривает возможность пе-



Законы и подзаконные акты, регулирующие деятельность школы приемных родителей:

- Постановление Правительства РФ от 18 мая 2009 г. № 423 «Об отдельных вопросах осуществления опеки и попечительства в отношении несовершеннолетних граждан»;
- Приказ Министерства образования и науки РФ от 14 сентября 2009 г. № 334 «О реализации постановления Правительства Российской Федерации от 18 мая 2009 г. № 423»;
- Приказ Министерства образования и науки РФ от 14 сентября 2009 г. № 334 «О реализации постановления Правительства РФ от 18 мая 2009 г. № 423»;
- Федеральный закон об опеке и попечительстве, Глава 2, ст. 6;
- региональные постановления в сфере опеки и попечительства.

Расширенный список документов, касающихся работы школы, см. в **Приложении 2**.

редачи вашей школе таких полномочий. Для того чтобы работать в сфере подготовки приемных родителей, организация должна выполнять требования, перечисленные в законе.

Делопроизводство должно вестись в соответствии с приказом соответствующих муниципальных органов (в Москве – Департамента соцзащиты)⁸.

СПЕЦИАЛИСТЫ

Прежде чем начинать работу, вам нужно познакомиться с требованиями к школе приемных родителей, которые действуют в вашем регионе. К штату школы приемных родителей в законодательстве России специальных требований нет. Сколько нужно специалистов, каких именно и как распределить нагрузку – решает руководство школы. Нагрузка зависит от количества учеников. Есть школы, где все занятия, кроме юридических, ведет руководитель, совмещая несколько функций в одном лице.

И все же, для эффективной работы школы лучше разделять обязанности. И значит, желательно, чтобы в школе были:

- руководитель;
- координатор (он может быть и руководителем);
- психологи – семейный, детский;
- социальный педагог;
- юрист;
- врач-педиатр;
- бухгалтер.

⁸ Приказ Департамента социальной защиты населения города Москвы от 6 мая 2013 г. № 296 «Ведение и оформление Журналов учета письменных заявлений граждан, договоров и выдачи свидетельств». Узнайте, какой документ регламентирует эту деятельность в вашем регионе.

Кроме того, православной школе приемных родителей нужен и духовник.

Координатор проекта – стратегически важная роль. Например, в Школе приемных родителей при Марфо-Мариинской обители координатор – в прошлом директор детского дома, психолог по образованию. Знание жизни детского дома, детей и всего того, чему обучают приемных родителей, очень помогает ей в работе.

Духовник. Его задача – помогать будущим приемным родителям воцерковляться, решать этические вопросы. Духовник рассказывает слушателям школы о том, как воспитывать детей в православной вере. Особенно это актуально для школ, сотрудничающих с православными детскими домами и приютами. Духовником школы может стать священник, который окормляет детские дома и приюты в вашем регионе или сам является приемным родителем. Если такого человека нет, подойдет любой опытный священник, имеющий интерес к этой теме. Также духовник совместно с координатором школы проводит собеседования с кандидатами в приемные родители.



Какие сотрудники и специалисты нужны школе приемных родителей?

- руководитель;
- координатор (он может быть и руководителем);
- психологи – семейный, детский;
- социальный педагог;
- юрист;
- врач-педиатр;
- бухгалтер;
- духовник (в православной школе приемных родителей).

Кандидаты в приемные родители прислушиваются к мнению священнослужителя и, зачастую, его мнение бывает решающим, стоит ли идти учиться школу или нет. Многие сложные вопросы решаются именно в контакте с духовником.

Специалисты могут быть в штате или привлекаться для консультаций.

Задача специалистов-преподавателей – подготовить приемных родителей к появлению в семье ребенка, вооружить их специальными знаниями, чтобы научить справляться с нетипичными педагогическими проблемами. Желательно, чтобы специалисты оказывали поддержку выпускникам школы и после того, как они возьмут ребенка в семью.

Для обучения слушателей в школу приемных родителей приглашают социальных педагогов (социальных работников), юристов, психологов, медицинских работников (психотерапевтов, психиатров, врачей-педиатров и др.), имеющих базовое профильное высшее образование (педагогическое, юридическое, психологическое, медицинское), а также владеющих навыками обучения взрослых.

Кроме того, специалисты, ведущие занятия в школе приемных родителей, должны не реже одного раза в два года проходить повышение квалификации.

Исходя из задач школы, нужно выбрать людей с обязательным опытом работы с детьми-сиротами. Найти таких специалистов можно среди сотрудников органов опеки и попечительства, среди опытных социальных работников и сотрудников детдомов с большим стажем, приемных родителей.

Если в вашем регионе не получилось найти специалистов с нужным опытом, можно обучить тех, которые готовы сотрудничать. Обучающие курсы для специалистов школ приемных родителей проводятся в Москве, Санкт-Петербурге и других городах при крупных Центрах семейного устройства. Такие курсы проводятся в том числе и дистанционно. Налаживайте контакты с уже работающими школами приемных родителей, подход которых вам нравится, перенимайте опыт, используйте методическую литературу. Центр семейного устройства при Марфо-Мариинской обители регулярно проводит обучающие вебинары и консультации для специалистов, информацию о них можно получить на сайте Диакония.ru, на сайте Марфо-Мариинской обители или обратившись в Центр (контакты Центра см. на с. 121).

Даже если в вашей школе нет нужного специалиста, нельзя перенаправлять слушателей на занятия в другую, пусть даже дружественную организацию. Всю работу по подготовке кандидатов в приемные родители должна вести одна организация – именно та, которой законодательно даны на это полномочия.

Ищите нужных специалистов, тестируйте, знакомьтесь с их подходом и видением, договаривайтесь о содержании лекций и их соответствии программе – и организуйте все обучение на базе своей школы.

Для ведения в школе отдельных занятий приглашают также опытных приемных родителей, вырастивших нескольких детей, руководителей детских домов и приютов с многолетним стажем, имеющих большой опыт работы с детьми-сиротами.

ПОМЕЩЕНИЕ

Специальных требований к помещению школы в законе нет: оно должно удовлетворять общим требованиям санитарии, быть чистым, удобным, пригодным для занятий.

В помещении должна быть мебель (столы, стулья для слушателей и ведущих) и техническое оснащение: экран, проектор, компьютер.

Канцтовары, раздаточный материал для слушателей, библиотека, видеотека – всем этим вы тоже непременно обзаведетесь к началу занятий.

ФИНАНСИРОВАНИЕ РАБОТЫ ШКОЛЫ

Обучение в школе приемных родителей по закону бесплатное. Но школе понадобятся средства на зарплату сотрудников и, возможно, на повышение квалификации специалистов, а целевых бюджетных средств на работу школы не выделяют. Сегодня школы приемных родителей часто открываются при поддержке благотворительных организаций, а основным способом получения средств на эту деятельность стал фандрайзинг. Как правило, поиск средств занимается руководитель Центра семейного устройства: он ищет информацию о грантах и привлекает пожертвования коммерческих организаций и частных лиц.

Фандрайзинг в сфере семейного устройства имеет хорошие перспективы, важно только объяснить людям, что финансирование деятельности школы приемных родителей – лучший вид помощи сиротам, потому что это путь к обретению ребенком семьи.

Способы фандрайзинга (привлечения средств) могут быть очень разнообразны. Советуем вам прочитать об этом книгу Т. Зверевой «Фандрайзинг для начинающих» в серии «Азбука милосердия»⁹.

С КЕМ НУЖНО СОТРУДНИЧАТЬ

Вашей школе приемных родителей нужно будет сотрудничать со многими организациями. Постарайтесь наладить эти связи.

Органы опеки и попечительства. Обязанность по семейному устройству детей в России возложена на органы опеки и попечительства. Такое положение закреплено в законе. Центры семейного устройства и школа приемных родителей содействуют семейному устройству, то есть помогают органам опеки в выполнении их функций. Именно так ситуация выглядит с точки зрения законодательства. Но это не значит, что возможности подобных центров ограничены или ущемлены. Наоборот, во взаимодействии с органами опеки, в оказании им помощи при обучении и подготовке приемных родителей имеются колоссальные возможности. Насколько они будут реализованы – зависит от человеческого фактора, от того, найдут ли общий язык специалисты школы приемных родителей и сотрудники органов опеки. Такое сотрудничество может быть как чисто формальным, так и действительно плодотворным.

⁹ Зверева Т. Фандрайзинг для начинающих: как искать средства на благотворительный проект. – М.: Лепта Книга, 2016. – 200 с. – (Серия «Азбука милосердия»: метод. и справ. пособия.). Электронный вариант книги см. на сайте «Диакония». Код доступа: <http://www.diaconia.ru/books> (дата обращения: 20.09.2016).

Перечислим несколько возможных видов взаимодействия: специалисты органов опеки могут направлять в школы приемных родителей потенциальных замещающих родителей, в некоторых случаях органы опеки могут запрашивать у школ характеристики слушателей. Школа приемных родителей в свою очередь может проводить для специалистов опеки курсы повышения квалификации.

Детские дома и интернаты. Одна из задач школы приемных родителей – помочь приемным родителям найти детей. Помощь эта заключается в рекомендациях, передаче информации о детских учреждениях и базах данных детей, подлежащих усыновлению. Для того чтобы делать это эффективно, нужно наладить сотрудничество с детдомами в своем регионе. Школа же может помочь детдомам и интернатам в семейном устройстве детей (напомним, что теперь по закону это – прямая обязанность подобных учреждений).

В рамках такого сотрудничества вы можете: организовывать выезд слушателей школы в детские дома (подробно об этом читайте в **Главе 6**), узнать о живущих там детях, подлежащих семейному устройству, пригласить опытных сотрудников вести то или иное занятие и многое другое.

Все это вы сможете делать, только наладив тесное сотрудничество. Для этих целей специалисты школы могут и сами организовать занятие для сотрудников детского дома, попутно рассказав о школе.

Вашими единомышленниками и помощниками могут также стать активные **церковные приходы** вашего региона, **психологические** и **педагогические центры**.

ГЛАВА 4

ПРИГЛАШАЕМ УЧЕНИКОВ

ГДЕ ИСКАТЬ УЧЕНИКОВ

Будущих приемных родителей направляют в школу органы опеки. В Москве Департамент соцзащиты присылает в школу приемных родителей тех кандидатов, которые собрали документы. Если ваша школа – православная, то нужно учесть, что большинство кандидатов – люди нецерковные, неверующие. Насколько комфортно им будет учиться в православной школе – нужно решить на собеседовании.

Можно и нужно самим искать и приглашать тех, кто еще только задумывается о том, чтобы принять в семью ребенка. Для таких людей ваше объявление о наборе учеников может стать толчком, даст мотивацию, чтобы двигаться дальше в своих мыслях и действиях. Таких не до конца определившихся людей можно найти:

- через интернет, давать объявления на сайтах храмов, на православных страничках в соцсетях, в группах волонтеров;

- с помощью объявлений в храмах (для этого нужно получить благословение настоятеля).

Как уже говорилось выше, начинать поиск нужно заранее еще до регистрации школы: нужное количество желаю-

щих у вас учиться и будет одним из оснований получения вашей школой полномочий.

Если тех, кто откликнулся, недостаточно для группы, можно попросить благочинного обратиться с письмом к настоятелям храмов вашего района. Если во всех храмах священники сделают объявление с амвона, это может обеспечить вашу школу учениками на сезон вперед.

В объявлении должен быть не только контактный телефон и призыв пройти обучение, но и дата начала занятий.

Когда же к вам начнут обращаться ваши будущие ученики, обязательно заносите в журнал их контакты. Если желающих окажется больше, чем нужно для группы, вы сразу начнете формировать следующий поток.

ВАЖНО! Помните, что по закону срок от обращения человека в школу приемных родителей до начала занятий не должен превышать 90 дней.

Всем кандидатам в слушатели уже при первом их звонке нужно рассказать об условиях обучения: о том, что нельзя пропускать занятия, опаздывать, а также о том, что желательно ходить на занятия вместе с супругом.

СОБЕСЕДОВАНИЕ

Когда желающих наберется достаточно (но не более 15 человек), нужно составить график собеседований (первичных интервью).

Предупредите соискателей, что на собеседование необходимо принести документы для приема в школу:

– личное заявление с просьбой о зачислении (см. **Приложение 12**);

– копию документа, удостоверяющего личность гражданина.

Если ваша школа – православная, на собеседовании нужно предупредить кандидатов о ее особенностях. Иначе впоследствии у неверующих и невоцерковленных людей церковный компонент обучения (некоторые темы занятий, священник в качестве ведущего и т.д.) может вызывать негативную реакцию. Собеседование даст им возможность определиться, хотят ли они учиться в вашей школе или выберут другую.

Для того чтобы на собеседовании получить ответы на все нужные вопросы, оптимально вести прием кандидатов вдвоем: социальный педагог и духовник школы или социальный педагог и опытный психолог.

Поскольку занятия в школе приемных родителей – групповые, собеседования дают возможность познакомиться с будущими приемными родителями индивидуально, лично, понять, что за человек перед вами.

Главная цель подготовки в школе приемных родителей – помощь в принятии **осознанного** решения о приемном родительстве. Работать над этим вы будете с учениками школы на всех этапах обучения, а начнете именно на собеседовании. Уже там специалисты должны обсудить с будущими приемными родителями их **мотивы**, узнать, что привело их к мысли взять в семью ребенка. Можно будет узнать важные подробности семейной ситуации и ожидания в отношении ребенка. Кто-то говорит о том, что мог бы взять только ребенка определенного пола и возраста, кто-то не представляет себя родителем инвалида или малыша другой национальности и т.д.

Конечно, мнение о мотивации кандидатов будет складываться не только на собеседовании, но и позже – от впечатлений о посещении детских домов, проведения совместных мероприятий. И обсуждение, и наблюдение потенциальных родителей «в деле» поможет специалистам после окончания обучения составить на семью характеристику-отзыв.

Основная функция собеседования – выявить потенциальные возможности кандидатов в приемные родители, чтобы понять, могут ли они пойти на серьезные изменения, справятся ли с трудностями, которые возникнут в семье с появлением приемного ребенка. И хотя по закону школа приемных родителей не может отказать желающим в обучении, но если специалист видит спорные моменты и скрытые риски, он должен обязательно сказать о них кандидатам. Ведь если препятствия существенны, то даже если родители пройдут обучение, ни специалисты школы, ни органы опеки и попечительства не смогут выдать им заключение, дающее возможность взять ребенка в семью.

Супругам лучше приходить на собеседование вместе. Важно, чтобы активное желание стать приемными родителями выражали оба. Согласия и отсутствия возражений у супруга, к сожалению, недостаточно: если один из супругов активно и деятельно хочет стать приемным родителем, а другой всего лишь соглашается – это может стать фактором риска. Не менее рискованы и варианты, когда с помощью приемного ребенка хотят сохранить брак или найти компаньона кровному ребенку.

Часто семья недооценивает свои возможности и ресурсы, кандидатам в приемные родители кажется, что они

справятся только с очень простым случаем. Но, во-первых, то, что принято считать простым (маленькая девочка из дома ребенка без братьев сестер), часто таковым не является. Во-вторых, то, что человек не умеет сейчас, он может суметь завтра, если приложит усилия.

Бывают и противоположные случаи – когда родители переоценивают свои возможности и, имея собственных кровных детей, считают, что все трудности в воспитании детей им известны, с приемным ребенком они справятся не хуже, чем с родным. В таких случаях кандидаты и обучение в школе приемных родителей воспринимают как формальность или даже препятствие к оформлению опеки или усыновления. Уже на собеседовании таким кандидатам нужно будет дать понять, что они серьезно заблуждаются. Социально благополучные люди не сталкиваются близко с асоциальным поведением. Дети же, которые выросли или жили какое-то время в асоциальной среде, подвергались жестокому обращению или жили в детском доме, демонстрируют в приемной семье привычное для прошлой жизни поведение. Для них оно – норма, но для социально благополучной семьи поступки



Препятствия к принятию ребенка в семью:

- алкогольная и/или наркотическая зависимость;
- психическое заболевание;
- недавно (в течение последнего года) пережитая утрата близкого человека;
- злокачественные образования; травмы, приведшие к инвалидности I группы, туберкулез и другие инфекционные заболевания до стойкой ремиссии.

детей с тяжелым прошлым будут неожиданными, неестественными, неприемлемыми. Родители не знают, как себя вести в подобных случаях. И научиться этому из опыта воспитания собственных детей невозможно.

В конце собеседования специалист дает устные рекомендации и делает записи о кандидатах для дальнейшей работы. Впоследствии, после обучения в школе приемных родителей, психологу нужно будет сделать заключение о кандидатах и дать им рекомендации, какого ребенка (по возрасту, характеру, темпераменту) лучше взять в семью, какому ребенку в их семье будет комфортно и безопасно.

Чем более полную и достоверную информацию получают о семье специалисты, тем больше вероятность, что кандидаты сделают правильный выбор и что специалисты порекомендуют в семью того ребенка, который хорошо в нее впишется.

Всех, кто успешно прошел собеседование, можно приглашать на занятия.

ГЛАВА 5

ЧЕМУ УЧАТ ПРИЕМНЫХ РОДИТЕЛЕЙ

РАСПРЕДЕЛЕНИЕ УЧЕБНОГО ВРЕМЕНИ

Курс в школе приемных родителей должен длиться не больше шести-семи недель. Одно занятие обычно идет 2,5–3 часа с несколькими перерывами. В неделю оптимально проводить два-три занятия, что в общей сложности и составит не менее 56 академических часов и не более 80 часов, как и положено по закону.

Например, в Школе приемных родителей при Марфо-Мариинской обители курс состоит из 19 занятий. Занятия проходят два раза в неделю, их продолжительность – 3,5–4 часа (с 18.30 до 21.30) с обязательным перерывом на чаепитие. В группе – восемь семей (16 человек).

Если в вашей школе приемных родителей в сетке получается минимально возможное количество часов, предусмотренное законом, то вы можете добавить дополнительные занятия по тем или иным темам.

Половину курса или даже чуть больше нужно отвести на практические занятия, половину – на лекционные. Кроме того, каждому из слушателей положено 2 часа индивидуальных консультаций со специалистами.

Проводить занятия можно вечером и/или в выходные, чтобы могли прийти работающие. График занятий коор-

динатор согласовывает с преподавателями и рассылает или раздает расписание слушателям.

От обращения человека в школу до начала проведения занятий должно пройти, как мы уже писали, не больше 90 дней. А в группе должно быть не более 15 человек (допустимо увеличить до 16).

ПРОГРАММА ДЛЯ ШКОЛЫ. ФОРМЫ ЗАНЯТИЙ

Слушатели школы приемных родителей учатся по программам, разработанным Министерством образования РФ, – это требование¹⁰ ко всем школам, получившим полномочия на подготовку приемных родителей. Допускаются только незначительные отклонения: формы занятий и количество часов могут немного различаться, но темы обучения обязательны для всех школ. Недавно в Москве введены новые изменения¹¹, которые предусматривают **основную программу** обучения для всех кандидатов в приемные родители и **дополнительную программу** – для тех, кто планирует взять в семью ребенка-инвалида и/или ребенка подросткового возраста.

¹⁰ О подготовке лиц, желающих принять на воспитание в свою семью ребенка, оставшегося без попечения родителей. Письмо Министерства образования РФ N ИР-713/07 от 24.08.2012. Электронный ресурс: Минобрнауки.рф. Код доступа: <http://xn--80abucjibhv9a.xn--p1ai/documents/2558> (дата обращения: 20.09.2016).

¹¹ Приказ Департамента труда и социальной защиты населения г.Москвы Правительства Москвы № 567 от 23.05.2016 «Об утверждении Порядка подготовки лиц, желающих принять на воспитание в свою семью ребенка, оставшегося без попечения родителей, и Программы подготовки лиц, желающих принять на воспитание в свою семью ребенка, оставшегося без попечения родителей».

Надо отметить, что для детей-инвалидов и подростков гораздо труднее найти замещающую семью, с воспитанием таких детей сложнее будет справиться приемным родителям, а значит, растет риск возврата детей в детские дома. Именно для профилактики вторичного сиротства и введен дополнительный курс, который должны пройти все, кто берет в семью ребенка-инвалида или подростка. Программа курса рассчитана не менее чем на 42 часа.

Программы школы приемных родителей можно посмотреть в **Приложениях 5 и 7**.

Выбор тем и форм работы зависит от запросов и потребностей учеников. По самым востребованным темам можно организовать дополнительные занятия.

Практические занятия – это общение с опытными приемными родителями, встречи со специалистами в формате «вопросы и ответы», обсуждение обучающих фильмов, разбор конкретных ситуаций.

Практических занятий должно быть чуть больше, чем лекций в чистом виде. Хорошо, если часть занятия будет проведена в форме группового тренинга.

На занятиях нужно дать каждому участнику возможность проявить себя, повысить свою самооценку и воспитательскую компетентность. Важно поддерживать атмосферу сотрудничества, добрых отношений между всеми участниками. Тогда есть шанс, что слушатели будут общаться и помогать друг другу после того, как возьмут в семью приемных детей. Таким образом, родители, познакомившиеся в школе, станут друг для друга дополнительным ресурсом.

Ниже вы найдете пояснения к некоторым темам, которые поднимаются на занятиях. Подробные разъяснения по всем изучаемым темам не входят в задачи этого пособия.

ТЕМА ЗАНЯТИЙ: МОТИВАЦИЯ РОДИТЕЛЕЙ И РЕСУРСЫ СЕМЬИ

И специальные занятия, и занятия по другим темам, и индивидуальные консультации должны помочь слушателям оценить собственные **мотивы** и готовность семьи к принятию ребенка, понять, что взаимоотношения в семье будут меняться и развиваться после принятия ребенка. К этой важной теме необходимо будет обращаться в течение всего времени обучения.

Слушатели должны оценить настрой всей своей семьи.

Ситуация, когда идеей усыновления «горит» один из супругов, а другой – просто соглашается, может впоследствии привести к проблемам, ведь заниматься ребенком придется обоим родителям. Поэтому нужно, чтобы оба супруга занимали активную позицию.

Вся семья, живущая под одной крышей, должна быть готова к встрече с новым членом семьи. И если детей помладше можно постепенно настроить и уговорить, то с мнением подростка придется считаться. Для начала главное, чтобы никто из детей не был активно против приема в семью ребенка.

С помощью психолога слушатели должны осмыслить свои ограничения: ребенка какого возраста и пола они хо-

тят взять? Почему? Могли бы они взять в семью ребенка с особенностями здоровья? С ментальными ограничениями? Ребенка другой национальности? А если у ребенка, который им понравился, окажется брат или сестра? Задавая эти вопросы, слушатели проясняют свою мотивацию, изучают мнение своих близких.

Советы родителям. При поиске ребенка не стоит писать в графе анкеты «желаемое состояние здоровья ребенка» – «здоров». Такая позиция очень сужает выбор: абсолютно здоровых детей в учреждениях нет. Скрывать диагнозы от вас не будут. Правда, без специальных знаний вы можете не понять, что скрывается за тем или иным диагнозом. Лучше заранее изучить типичные диагнозы детей из учреждений, а также заручиться поддержкой знакомого педиатра, который поможет вам разобратся.

Родителей нужно ориентировать на то, чтобы они сначала выяснили, как диагноз выглядит на практике, с какими нарушениями и ограничениями придется столкнуться. Это важно сделать как минимум для расширения кругозора. Окажется, что многие представления не соответствуют истине. Так, ментальные нарушения зачастую оказываются элементарной педагогической запущенностью ребенка, а, скажем, косоглазие или птоз (опущение верхнего века) не являются пожизненными: сейчас они успешно лечатся. Нужно трезво оценить свои возможности по лечению и реабилитации ребенка, узнать о региональных программах по бесплатному лечению детей. После этого родителям нужно решить для себя и обсудить с домашними, какие диагнозы ребенка они могут принять.

В разговоре о **ресурсах** стоит предложить слушателям подумать не только о таких очевидных вещах, как финансы, возраст и здоровье, но и о близких – родственниках, друзьях, знакомых, – которые могут стать группой поддержки (или наоборот, отойдут в сторону).

Как отнесутся друзья, знакомые, сослуживцы к пополнению в семье? Кто останется рядом, когда родители возьмут ребенка? Идеальных ситуаций, конечно, не бывает, но когда возможности приемных родителей соответствуют потребностям приемного ребенка, есть шанс, что в семье всем будет хорошо.

Задача специалистов школы при индивидуальных консультациях состоит в том, чтобы сопоставить возможности семьи с потребностями ребенка. Чем сильнее будет совпадение, тем лучше перспективы у замещающей семьи. Например, ребенку с повышенной двигательной активностью подойдут родители, которые занимаются активными видами спорта и любят проводить время на природе.

ПРИМЕР. Ребенок с нарушением привязанности испытывал повышенную потребность во внимании и заботе. Такая привязчивость и даже «прилипчивость» подойдут не каждой семье. Но для ребенка был найден выход: эмоционально теплые и заботливые мама и папа, работающие дома, которым такие свойства ребенка не в тягость, а в радость. А ребенок при этом получил родителей, которые постоянно в доступе.

На занятиях нужно говорить и о распространенных ошибках в мотивации замещающих родителей.

1. Прием ребенка в семью – жертва, некое «доброе дело», которое нужно сделать.

Эти ожидания не оправдаются, потому что за хорошее дело родитель, сознательно или подсознательно, ждет награды, а себя представляет добрым и хорошим. При таких ожиданиях велика вероятность срыва.

Если ребенок – проект, «доброе дело», к нему относятся как к объекту, который нужно исправить, или наоборот – бессмысленно исправлять и нужно принять «таким, как он есть», не предъявляя никаких требований. Такая позиция не учитывает личности ребенка, ранит его.

Причиной вторичных возвратов детей в детдом часто бывают завышенные ожидания, если родители, собираясь взять ребенка, переоценивают свои возможности, свою роль в жизни ребенка: «я обязан сделать его счастливым», «мой ребенок должен учиться только на отлично». Возвращение к реальности может оказаться очень болезненным и принести разочарование. Для того чтобы принять в семью ребенка, одних идеалов недостаточно, нужна любовь к нему, внимание к его потребностям.

2. Попытка с помощью приемного ребенка решить семейные проблемы – например, скрепить распадающийся брак или получить помощь в старости.

Ребенка берут для конкретной цели, а что будет, если достичь ее не удастся? Ведь у ребенка целый набор собственных потребностей, которые нужно удовлетворить, а не игнорировать.

3. Замена приемным ребенком умершего кровного.

Ребенок, который войдет в семью, самостоятельная личность, а не замена кого-то. Он будет другим, поэтому бессмысленно сравнивать и искать черты сходства и отличия. Психологи рекомендуют в ситуации горя, во-первых,

не торопиться с усыновлением. Сначала нужно отгоревать. Специалисты советуют задумываться о принятии в семью ребенка не раньше чем через год после утраты. Если среди ваших слушателей будут подобные семейные пары, нужно обсудить на занятиях необходимую «технику безопасности», которая поможет родителям не воспринимать при-



Мотивы семьи к принятию на воспитание ребенка

Конструктивные:

- отсутствие собственных детей;
- нереализованное материнство;
- не до конца реализованный родительский потенциал;
- желание иметь большую семью;
- желание помочь;
- самореализация;
- желание помочь конкретному ребенку, основанное на решении и желании всей семьи.

Деструктивные:

- желание приобрести материальные выгоды;
- жертва и «доброе дело», которое надо сделать в жизни;
- сиюминутное необдуманное эмоциональное решение (например, после увиденного сюжета);
- одиночество;
- сохранение распадающегося брака, желание решить семейные проблемы;
- попытка заменить приемным ребенком умершего кровного;
- желание дать компаньона родному ребенку («чтоб не скучал», «чтоб не рос эгоистом»);
- желание повысить свой социальный статус (приемный ребенок как показатель социальной успешности);
- отсутствие совместного решения (один родитель хочет, второй лишь соглашается).

емного ребенка как «заместителя» ушедшего. В частности, таким парам советуют брать в семью ребенка, совершенно непохожего на своего: другого пола, возраста и т. д.

4. Существует социальный стереотип о том, что дети – показатель социальной успешности. Если у человека по каким-то причинам нет собственных детей, такой стереотип может стать мотивацией к приемному родительству. В будущем это может привести к проблемам.

Приемный ребенок – серьезная ответственность. Взрослые, обучающиеся в школе приемных родителей, должны с помощью специалистов не раз взвесить свои силы и возможности и дать себе отчет в своих истинных мотивах.

ТЕМА ЗАНЯТИЙ: ЗАКОНОДАТЕЛЬСТВО РФ О СЕМЕЙНОМ УСТРОЙСТВЕ ДЕТЕЙ. ПРАВОВОЙ СТАТУС РЕБЕНКА

На этом занятии слушатели узнают о формах семейного устройства (см. с. 35) и социальной поддержке приемных семей, о требованиях к кандидатам в приемные родители, о правовом статусе ребенка и других важных вопросах (см. Раздел 11 **Приложения 5**, с. 171).

ПРАВОВОЙ СТАТУС РЕБЕНКА

Далеко не всех детей, которые находятся в учреждениях, можно усыновить или удочерить. Но почти всех можно взять под опеку или в приемную семью. Форма возможного семейного устройства зависит от правового статуса ребенка, проще говоря – от ситуации в его кровной семье.

Усыновить, по Семейному кодексу РФ, можно только ребенка, чьи родители:

- умерли;
- неизвестны;
- признаны судом безвестно отсутствующими или объявлены умершими;
- признаны судом недееспособными;
- лишены судом родительских прав не менее шести месяцев назад;
- дали в установленном порядке согласие на усыновление;
- по причинам, признанным судом неуважительными, более шести месяцев не живут с ребенком и уклоняются от его воспитания и содержания.

При **опеке (попечительстве)** требования к статусу ребенка не так строги, возможности шире. Кроме детей со статусом на усыновление (см. выше), под опеку (попечительство) можно взять и детей, чьи родители ограничены в родительских правах, а также в других случаях отсутствия родительского попечения.

Ограничения в правах, как правило, дается родителям на шесть месяцев, и причиной его бывает опасная для ребенка обстановка. Иногда по вине родителей (например, если они злоупотребляют алкоголем или наркотиками и при этом устраивают дома скандалы, дебоши, драки и т.д.), а иногда – без их вины (например, при тяжелой болезни родителей, психическом расстройстве и других ситуациях, угрожающих нормальной жизни ребенка).

По истечении шести месяцев ребенка либо возвращают в кровную семью, либо родителей лишают прав. Если их признают недееспособными и назначат опекуна, то их дети получают статус на усыновление. То есть часто ребенка можно сначала взять под опеку, а усыновить позже.

ТЕМА ЗАНЯТИЙ: ОСОБЕННОСТИ РЕБЕНКА, ОСТАВШЕГОСЯ БЕЗ ПОПЕЧЕНИЯ РОДИТЕЛЕЙ

Об этой теме мы уже писали в **Главе 1** (см. «Особенности детей из учреждений, с. 24»). Тема будет так или иначе звучать и на других занятиях курса. Потому что пребывание в учреждении (особенно длительное) сказывается на всех сферах жизни ребенка: физической, психической, эмоциональной, социальной. Вот некоторые из особенностей, о которых нужно будет говорить на занятиях.

Привычка быть в коллективе. Для ребенка трудным может оказаться сам факт нахождения в семье, где отсутствует «коллективный фон». К тому же детям из больших учреждений непривычно большое количество персонального внимания постоянного взрослого. Все это может вызывать повышение детской тревоги в начале периода адаптации.

Эмоциональные нарушения. У детей, росших без родителей в большом, но замкнутом коллективе, специалисты наблюдают бедность и стереотипность эмоциональных реакций, импульсивность, трудности в вербализации собственных чувств, неразвитые способности сопереживать другому. Эти искажения возникают и как результат жестокого обращения с ребенком в неблагополучной среде, и как следствие травмы от разлучения с семьей. А уклад жизни в учреждении еще усиливает эмоциональную депривацию.

Проблемы физического контакта с ребенком. Следствием жестокого обращения с ребенком и результатом сенсорной депривации могут стать сложности тактильного вза-

имодействия родителей с ребенком. Это может быть страх прикосновений, отстранение от контактов с кем-то конкретно (с папой, к примеру) из-за травматического опыта. Бывает и наоборот – ребенок «липнет» постоянно и ко всем.

Советы родителям. Родителям потребуется время и терпение, чтобы ребенок почувствовал себя в безопасности, начал доверять и принял новые модели взаимодействия со взрослым. Не стоит торопиться сокращать дистанцию (обнимать, брать на руки), особенно если это вызывает тревогу и страх. Лучше первое время просто быть рядом и находить совместные занятия, приятные для обоих.

Пассивность, неумение себя занять, неумение делать выбор. Ребенок из учреждения привык к тому, что вся его жизнь организована окружающими. Его редко спрашивают, хочет ли он чего-то. Он практически не остается наедине с самим собой и имеет слишком мало возможностей для проявления инициативы и самоорганизации.

Советы родителям. Возможно, еще долгое время ребенку понадобятся «внешние направляющие», это естественно. Наряду с этим простые, соответствующие возрасту вопросы (какой сырок съесть на завтрак, какую сказку почитать на ночь и др.) не стоит решать за ребенка, лучше оставить выбор за ним. И – хвалить его за малейшие проявления инициативы и самостоятельности.

«Гостевое» поведение. Бывает так, что новый член семьи настойчиво ведет себя, как гость: им все занимают, но от него ничего не требуется. Поначалу это понятно и естественно: пока он слишком мало знает о том, как вести себя в семье. Ведь, например, трудно научиться за-

ботиться о заболевшей маме, если воспитатель в детском доме, заболев, уходит на больничный, и дети видят его только здоровым и полным сил.

Советы родителям. Постепенно нужно включать ребенка во все общие дела. Домашние обязанности, правила семейного быта, необходимость считаться с другими – все это делает ребенка не гостем, а настоящим членом семьи.

Размытость понятия «свое» и «чужое», специфическое отношение к вещам. Это тоже наследие жизни в интернате, где зачастую все общее, и даже одежда после стирки выдается произвольно. Подарки дети могут воспринимать как эквивалент заботы и внимания, но при этом подаренными вещами не дорожат: могут сразу же передарить кому-то или сломать. Это может стать большой проблемой в начальный период установления контакта с ребенком: взрослые переоценивают значение подарков, а дети недостаточно дорожат подаренными вещами.

Советы родителям. Выходом для обеих сторон может стать уход от «подарочной» системы отношений. Способ установления отношений через заботу, общение, совместное времяпрепровождение таким детям не знаком, они этого не понимают. Поэтому в первое время подарки вполне уместны, но – на фоне обычных для семьи проявлений заботы и внимания.

Именно на отношении, а не на подарках и должен быть акцент. Более старшим детям можно прямо объяснять, откуда что берется и сколько стоит, они действительно этого не знают. Иногда ребенок может пытаться манипулировать, говоря: «Тебе же выделяют на меня деньги!» Родители могут спокойно объяснить, на что эти деньги уходят. Ре-

бенок быстро поймет, что приемное родительство отнюдь не является средством обогащения.

Слушатели школы должны представлять, как особенности ребенка проявляются в быту и повседневном общении, как учиться уменьшать негативные последствия депривации. Этому поможет и участие в занятиях школы успешных приемных родителей.

ТЕМА ЗАНЯТИЙ: РАЗВИТИЕ И ЗДОРОВЬЕ РЕБЕНКА

С этой темой связано много мифов и страхов будущих родителей, и на занятиях нужно поговорить обо всех этих страхах. Вести занятия, посвященные здоровью детей, должен опытный педиатр. Выбирая специалиста, нужно учитывать, что кроме стандартных родительских вопросов слушатели курсов интересуются наследственностью, неврологическими и психиатрическими заболеваниями, особенностями развития детей, продолжительное время проводивших в интернатах. Хорошо, если вам удастся найти специалиста, который сможет рассказать о медицинских проблемах живым человеческим языком, чтобы снять у слушателей страх перед сложными диагнозами.

Советы родителям. Родителям нужно знать, что если ребенок им понравился, устраивают его анкетные данные, но смущает диагноз, – не нужно спешить откладывать анкету. По свидетельству специалистов, работающих с детьми-сиротами¹², некоторые диагнозы часто ставят отказным детям просто по умолчанию, и непроверенные заключения так и следуют за ними по жизни.

На деле эти диагнозы могут не подтвердиться или оказаться чем-то вполне поправимым.

Если слушатели школы уже знают ребенка, которого собираются взять в семью, нужно побуждать их внимательно поговорить с врачом учреждения, в котором ребенок находится, а потом обсудить все интересующие вопросы с педиатром, ведущим занятия в школе.

Для тех же, кто готов к принятию в семью ребенка с инвалидностью, школа приемных родителей проводит занятия по дополнительной программе (см. с. 96, а также **Приложения 6 и 7**).

Главная мысль, которую должны в ходе занятия усвоить слушатели: большинство медицинских проблем и ни один диагноз не являются объективным препятствием к тому, чтобы взять ребенка в семью. Ограничения связаны только с возможностями приемных родителей, которые нужно правильно оценить.



Вопросы врачу учреждения, в котором живет ребенок, для уточнения диагноза ребенка:

- какой диагноз основной?
- когда он установлен?
- чем подтвержден диагноз?
- какие анализы и исследования проводились?
- дата последних анализов.

¹² См., например, интервью с «сиротским доктором» врачом-генетиком Натальей Беловой: «У ребенка в сиротском учреждении уровень гормона стресса – как при бомбежке». Источник: Коммерсантъ.ру. Власть (электронный ресурс). Код доступа: <http://www.kommersant.ru/doc/2995423> (дата обращения: 25.10.2016).

ПРИМЕР *Врачам удалось спасти жизнь годовалого мальчика, пересадив ему печень. Но врачи понимали, что ребенок после такой сложной операции не выживет в детском доме, где о нем не смогут позаботиться должным образом. Стали искать мальчику родителей. Так мальчик, бурят по национальности, был принят в русскую семью. Приемные родители окрестили сына. А еще они подружились с бурятским землячеством и намерены, когда малыш подрастет, обязательно съездить вместе на его родину. Но главная задача приемных родителей – каждый день, строго по часам давать малышу лекарства, иначе возможно отторжение донорского органа. Кроме того, мальчика нужно регулярно возить на обследования и следить, чтобы он соблюдал строгую диету. Если соблюдать правила, пациент после пересадки проживет долгие годы, то есть мальчик сможет вырасти, создать свою семью и благополучно дожить до старости. В детдоме его шансы даже просто выжить были минимальны.*

ТЕМА ЗАНЯТИЙ: ОСОБЕННОСТИ ПОЛОВОГО ВОСПИТАНИЯ В ПРИЕМНОЙ СЕМЬЕ

Этой теме нужно обязательно посвятить одно из занятий. Замещающие родители должны понимать, какие проявления детской сексуальности возможны в норме, а что является отклонением. Среди детей, чьи родители лишены родительских прав, есть и те, кто испытал на себе жестокое обращение, сексуальное насилие. Результат – травма с долгосрочными последствиями, страх, недоверие к взрослым.

У ребенка могут возникать сложности в налаживании отношений с приемным отцом. Возможно также проявление у ребенка сексуализированного поведения. Бояться этого не стоит, при грамотной коррекции проблемы исправимы, но нужно проявить к детям с таким поведением особое внимание. О таких проблемах приемные родители обязательно должны быть информированы заранее, чтобы оценить свои ресурсы. Кроме того, ребенка с травматическим опытом можно брать не в каждую семью.

ПРИМЕР. *Девятилетняя девочка попала в поле зрения психологов после того, как ее вернули из приемной семьи обратно в детдом. В приемной семье было двое сыновей. У девочки в прошлом была сексуальная травма, и такая среда оказалась для нее провоцирующей. Обсуждать проявления сексуализированного поведения приемной дочери со специалистами родители были не готовы. Когда проблемы накопились, они вернули ее в детдом. Специалисты искали девочке другую семью, без детей или с выросшими детьми, и такая семья вскоре нашлась. Приемная мама ушла с работы, чтобы быть постоянно рядом с дочкой, деньги для семьи зарабатывал папа. Девочка в новой семье уже полгода, за это время проблемное поведение проявлялось всего два раза, и приемной маме удавалось его гасить.*

Главный способ исправить ситуацию в таких случаях – постоянная поведенческая коррекция: «В это мы не играем, давай лучше поиграем вот так» или «С гостями мы здороваемся вот так», но для этого взрослый должен постоянно быть рядом, чтобы показывать другую модель поведения.

ТЕМА ЗАНЯТИЙ: АДАПТАЦИЯ РЕБЕНКА К НОВОЙ СЕМЬЕ

Периоду адаптации ребенка к новой семье нужно уделить особое внимание. Родители должны знать, что это – неизбежный и закономерный этап развития отношений ребенка и его новой семьи. Он наступает вслед за периодом знакомства, во время которого обе стороны обычно демонстрируют свои лучшие качества.

В период адаптации ребенок активно проверяет новых родителей на прочность. Ему важно понять, что его не отдадут, даже если он будет вести себя плохо, что родители не притворятся хорошими, что они действительно будут рядом с ребенком при любых обстоятельствах. При этом сам ребенок нередко провоцирует приемных родителей на проявление далеко не лучших качеств, о которых люди и сами не всегда подозревали.

К этому нужно быть готовыми и не поддаваться на провокации.

Специалисты выделяют четыре этапа пребывания ребенка в приемной семье, условно обозначив их так: «медовый месяц», «уже не гость», вживание, стабилизация¹³. На занятии можно использовать другие названия, но обязательно охарактеризовать каждый период.

¹³ *Котова Е. Ю.* Этапы адаптации ребенка в замещающей семье. Источник: сайт Центра психолого-педагогической медицинской и социальной помощи «Содействие», Калужская область (электронный ресурс). Код доступа: <http://www.detstvo-life.ru/Adaptacia%20rebenka.pdf> (дата обращения: 20.09.2016).

I. «Медовый месяц». Этот этап начинается еще во время гостевых визитов. Обычно все идет замечательно: родители стараются, чтобы ребенку было хорошо, а ребенок изо всех сил пытается понравиться.

Во время «медового месяца» приемные родители должны быть особенно бережны к чувствам ребенка. Не стоит называть его сыном или дочерью, форсировать сближение. Нужно внимательно отнестись к **режиму** ребенка: подробно расспросить педагогов из его учреждения, какой там был режим дня и питания, и первое время стараться сохранять привычный ребенку распорядок. Новые блюда, развлечения и занятия нужно вводить постепенно, дозировано, не перегружать ребенка новыми впечатлениями. Бывает, что от переживаний он начинает испытывать тревогу, перепады настроения, может плохо спать.

Специалисты отмечают: ребенок теряет свою кровную семью не тогда, когда попадает в детское учреждение, а тогда, когда приходит в приемную семью. Часто ребенок испытывает вину, ощущает себя предателем. Или наоборот, проявляет в отношении приемных родителей негативные чувства, которые испытывает по отношению к кровным родителям. Чтобы пережить все это, ему необходима поддержка новой семьи.

II. Уже не гость. Это – этап кризиса. Приемным родителям кажется, что ребенка вдруг словно подменили. Он перестает слушаться, становится непредсказуемым и неуправляемым настолько, что родители могут задуматься о том, правильно ли они поступили, взяв ребенка в семью.

Подобные ситуации закономерны, в большинстве случаев они свидетельствуют о том, что отношения в семье развиваются правильно.

III. Вживание. На этом этапе могут всплыть некоторые проблемы: например, потребуют внимания кровные дети или другие родственники, слегка отодвинутые с появлением нового члена семьи. У детей могут начаться проблемы в поведении, снизиться успеваемость и настроение, проявиться ревность и даже агрессия. Тем не менее именно на этом этапе и приемные родители, и ребенок могут вздохнуть свободнее. Ребенок приобретает «домашний» вид, прибавляет в весе, становится увереннее в себе и самостоятельнее. Нужно помнить, что на этом этапе любое изменение в семье может оказать на ребенка, который только начал привыкать к новой жизни, травмирующее воздействие.

IV. Стабилизация. Можно сказать, что на этом этапе приемная семья становится семьей. Приемный ребенок успокаивается относительно своего будущего и начинает вести себя так же, как кровные дети.

Конечно, это не значит, что дальнейшее существование будет беспроблемным и безоблачным. Психологи советуют родителям не забывать о своих чувствах, ведь адаптация – процесс двухсторонний. Быть приемным родителем – это еще и работа, которая требует эмоциональных затрат, сил, времени, средств. Не забывайте, что от любой работы нужно уметь отключаться и отдыхать.

В конце периода адаптации ребенок встраивается в семейную систему, занимает в ней свое место. Как понять, что это произошло? Момент, когда ребенок ощутил себя в семье как дома, приемные родители обязательно заметят. Например, когда ребенок спросит: «Когда мы пойдем в гости к бабушке?», имея в виду маму приемной мамы.

ТЕМА ЗАНЯТИЙ: ТРУДНОЕ ПОВЕДЕНИЕ РЕБЕНКА В ПЕРИОД АДАПТАЦИИ

Тема продолжает предыдущую и касается наиболее острых и трудных моментов периода адаптации – кризиса.

Слушатели должны понимать, что невозможно перейти на следующий этап адаптации, минуя кризис. Нерешенные проблемы напомнят о себе и будут тянуть семью назад. Но пройдя через кризис, приемные родители повышают свою компетенцию и уверенность, а у ребенка снижается тревожность и повышается самооценка. Он начинает чувствовать себя увереннее в семье, понимая, что его не отдадут, даже если он сделает что-то не так.

Однако хотя кризис – норма, у него могут быть причины, и если одни из них можно просто принять, то с другими нужно работать.

ВОЗМОЖНЫЕ ПРИЧИНЫ КРИЗИСА

1. Ослабление «эмоциональной пружины». Появление доверия к приемным родителям проявляется парадоксальным образом. Ухудшение поведения ребенка следует рассматривать как хороший знак. Дело в том, что в «медовый месяц» ребенок прикладывал сверхусилия, стараясь быть хорошим, чтобы понравиться взрослым, пребывая в нетипичном для себя состоянии. В какой-то момент «эмоциональная пружина» ослабевает, и ребенок начинает реагировать обычным для себя образом, по схемам, сформированным в «прошлой»

жизни. Можно считать, что с этого момента он доверяет семье свои истинные чувства. Это признак близости в отношениях, хотя принимать новые реакции ребенка бывает непросто.

2. Неготовность ребенка к требованиям и ожиданиям родителей. Ухудшению поведения ребенка могут способствовать ошибки его приемных родителей: ожидание благодарности (любви, привязанности), повышенные требования к ребенку и т.п. (читайте об этом на с. 91 «Тема занятий: адаптация родителей»). Из-за непонимания своего места и роли в принимающей семье ребенок может стать тревожным. Возможно, ему нужны разъяснения, разговор со взрослыми о его будущем. Но для начала нужно обсудить свои опасения со специалистами.

3. Проявление травмирующего опыта. Когда ребенок доверился семье, он начинает сообщать о внутрисемейных отношениях в прежней жизни. Если быть внимательным, можно узнать многое. Например, девочка может проявлять агрессию, играя с куклами, и произносить какие-то грубые фразы, которые часто слышала раньше.



Возможные причины кризиса в период адаптации ребенка к новой семье:

- ослабление «эмоциональной пружины», стремления ребенка всегда держать себя в руках;
- неготовность ребенка к требованиям и ожиданиям родителей;
- проявление травмирующего опыта.

ПРОБЛЕМЫ ПОВЕДЕНИЯ

Трудное поведение ребенка во время кризиса может проявляться по-разному.

Агрессия. Иногда агрессивные реакции во взаимоотношениях с приемными родителями – разновидность психологической защиты, попытка снять внутренние противоречия, которые испытывает ребенок, имея одновременно приемных и родных родителей и не желая «предать» родных. Причиной агрессии может быть страх и внутренняя тревога от новой роли с еще не определенными правилами: «Надолго ли я здесь? Не вернут ли меня обратно? Я – такой же член семьи, как все, или нет?» У подростков к этому добавляются вопросы о выгодах и недостатках нового положения по сравнению с жизнью в учреждении. Неопределенность, неясность тяжела для ребенка. Когда самому страшно, надо напугать других, чтобы получить какой-то контроль над ситуацией.

Советы родителям. Средство от агрессии – выстраивание эмоциональной связи, а это требует времени. Придется набраться терпения. Эти проблемы снимаются только в конце периода адаптации, когда ребенок найдет свое место в семейной системе.

Манипуляции. Причиной манипуляции часто является все та же тревога и предыдущий опыт ребенка, который не мог довериться взрослому. Ребенок, привыкший выживать, а не жить, стремится взять любую ситуацию под свой контроль и стать в ней главным.

Способы манипуляций могут быть самыми разными – от фразы: «Моя родная мама ни за что бы так не сделала» до образования коалиций с другими членами семьи и попытками «дружить» против кого-то – с папой против мамы, с кровными детьми против родителей.

Заявления типа «я убегу», «хочу обратно», как правило, тоже носят манипулятивный характер: дети используют их как инструмент для того, чтобы добиться своего. Если ребенок склонен к побегу, родителей об этом предупредят еще в детском доме. Но как правило, такие дети не стремятся в семьи. Если ребенок убежал из интерната и при этом хочет в семью, ему предстоит работа с психологом.

Советы родителям. Если ребенок пытается манипулировать родителями, приближая одного из них и отвергая другого – «У нас с папой все хорошо, а ты – злая мама», – поддаваться на провокации не стоит. Хотя отцу, конечно, может быть очень лестно, что у него контакт с приемным сыном налаживается лучше, чем у мамы, и ему, в отличие от жены, удастся держать ребенка «в узде». Но у приемной мамы сложная роль, ей может доставаться от ребенка за все, в чем провинилась перед ним родная мама. Первая реакция на манипуляцию – обида, но обижаться не нужно, нужно набраться терпения. Приемным родителям нужно быть очень внимательными и выступать единым фронтом. События поделить на «доброе» и «злое» следователя нужно перебороть и объяснить ребенку: «В нашей семье все заодно, если мама запретила, я тоже не разрешаю». Манипуляция – это попытка (порой довольно изощренная и тонкая) ввести свои правила. Этого нельзя допускать, мягко проговаривая ситуации и транслируя ребенку те ценности, которые уже были в семье: «У нас принято обедать всем вместе», «У нас никого не обижают, а если случайно обидел – извиняются».

Главное средство от манипуляций – образование привязанности, но на это, разумеется, нужно время. Приемным родителям нужно помнить о том, что они не только мама и папа, но еще и супруги, иметь возможность сходить куда-нибудь только вдвоем, посвящать время друг другу, укрепляя свои взаимоотношения.

Регресс «Игра в малыша». Ребенок, который попал из учреждения в семью, часто демонстрирует «сползание», откат, регресс. Четырехлетка, радовавшая приемных родителей самостоятельностью, вдруг разучивается надевать колготки, и ее приходится одевать, как маленькую. Десятилетний мальчик вдруг просится на ручки, шестилетка требует соску, как у младшего братика. Родители удивлены: «Что случилось с ребенком?» Но это – естественный процесс, ребенок восполняет недополученное в младшем возрасте эмоциональное тепло. У некоторых детей период регресса недолгий, насыщение происходит быстро, достаточно несколько раз покачать ребенка «на ручках». Но у тех, у кого дефицит эмоционального тепла больше, регресс может затягиваться.

Советы родителям. Ни в коем случае нельзя осуждать, высмеивать поведение ребенка, нужно превратить это необычное поведение в игру, у которой есть начало и конец, вход и выход – от «давай поиграем, как будто ты маленький» до «игра закончилась».

Конечно, не все перечисленные проблемы возникают у всех детей. И все же родители должны быть максимально информированы о типичных сложностях.

ПРИМЕР. *Одни приемные родители очень переживали, что в отношениях с приемным ребенком нет кризиса адаптации, все проходило исключительно гладко. Родители ждали трудностей, а их не было. И тогда они подумали, что растить приемных детей не так уж и сложно, и вскоре взяли еще двоих детей, ожидая, что с ними все будет примерно так же, как с первым. Но ожидания не оправдались: дети оказались непростыми. С помощью психолога удалось справиться с проблемами.*

ПРОБЛЕМЫ ПОВЕДЕНИЯ И «ДУРНАЯ НАСЛЕДСТВЕННОСТЬ»

На занятиях, посвященных трудному поведению, нужно обязательно коснуться связанных с этим предрассудков. Некоторые родители уверены в том, что рано или поздно у ребенка должна проявиться «дурная наследственность», и с опасением ждут этого момента. Невольно они начинают любое отклонение в поведении ребенка расценивать с этой точки зрения. Приемные родители боятся, что ребенок начнет проявлять модели поведения, которые демонстрировали его кровные родители. Если кровная мама часто меняет мужчин, а папа сидит в тюрьме, то чего-то подобного ожидают и от ребенка, особенно в подростковом возрасте: воровства, склонности к алкоголю, сексуализированного поведения. При малейших проблемах возникает страх, что это «проявились гены».

Действительно, в подростковом возрасте в период поиска идентичности дети могут примерять на себя различные ролевые модели. Но если с приемными родителями существует история доверительных взаимоотношений, шансов на то, что ребенок захочет взять в качестве модели поведения негативные схемы, — намного меньше.

Доверие, открытость, честность в отношениях с приемным ребенком могут стать «прививкой». И конечно, гораздо важнее будет то, как ведут себя приемные родители, а не что они говорят, ведь именно поведение, а не слова воспринимает ребенок.

ТЕМА ЗАНЯТИЙ: АДАПТАЦИЯ РОДИТЕЛЕЙ

Обязательно нужно говорить со слушателями о том, как приемные родители переживают адаптацию. Ведь этот период всем членам приемной семьи дается нелегко. В это время психолог на приеме нередко слышит: «Почему никто не отговорил меня?», «Вот бы отмотать время назад, когда никакого ребенка в нашей семье еще не было». Главное, что родители должны запомнить: это – совершенно нормально.

Обида, агрессия, усталость и другие неприятные чувства часто сопровождают приемных родителей в период адаптации. Их может очень выручать общение с другими приемными родителями, особенно с теми, у кого этот период уже позади. Общаясь, родители понимают, что ситуация в их приемной семье не уникальна, а, скорее, типична, и получают поддержку.

Причины негативных чувств у родителей могут быть разными. Кому-то бывает сложно принять собственную неидеальность, а кто-то может разочароваться в ребенке. Кто-то может обрушить на ребенка нереализованные родительские чувства, к которым он не готов, и ребенок, чтобы не утонуть в эмоциях, вынужден защищаться. Бывает и обратная ситуация, когда ребенку предъявляют повышенные требования, с которыми он не может справиться.

Разочарование может наступить и от того, что родители слишком быстро ожидают отдачи – привязанности и любви ребенка. Но многие дети, долго прожившие в учреждении, не привыкли кого-либо любить и испыты-

вать эмоциональную привязанность. Чтобы не разочаровываться, лучше всего, конечно, не очаровываться, смотреть на вещи реально. Иллюзии по поводу собственных возможностей и ожидание благодарности или иного немедленного отклика от ребенка могут привести к болезненным переживаниям.

Нужно дать слушателям школы уверенность, что они не останутся один на один с проблемами. Родителям в этот период нужно вернуться к обсуждению собственной мотивации, честно разобраться со своими возможностями и ожиданиями. В этом им поможет служба сопровождения, педагоги, психологи, Клуб приемных родителей (о нем читайте в **Главе 7**).

ТЕМА ЗАНЯТИЙ: НАКАЗАНИЯ И ОГРАНИЧЕНИЯ

Хотя программа не предусматривает отдельного занятия на эту тему, вопросы о наказаниях неизбежно будут возникать. На что ориентировать родителей?

В первое время, когда контакт с ребенком еще не выстроен, наказаний лучше избегать вовсе. Да и после речь идет не о наказаниях, а об ограничениях и наказаниях естественными последствиями. Например, если ребенок сломал вещь, ему придется обойтись без нее, тайком взяв у родителей деньги – отменяется поход в кино, потому что билеты планировалось купить именно на эти деньги.

Наказания, особенно физические, применять к ребенку нельзя. Для битых детей, уже испытавших в своей жизни подобное, это будет означать одно: новое место такое же, как старое, произошла лишь смена декораций, но здесь тоже он не будет в безопасности.

Ограничения, применяемые к приемному ребенку, должны быть такие же, какие родители применяют (применили бы) к кровным детям. Они должны быть объяснены: «У нас так не принято, нужно сделать вот так». Ребенку нужно мягко объяснить, что в доме существуют правила и ему придется с ними считаться. Но при этом дать понять, что ему все объяснят и дадут время, чтобы привыкнуть.

Нужно иметь в виду, что ограничения, которые принято считать наказаниями, многие детдомовцы воспринимают довольно равнодушно. Таким образом, цели такие наказания не достигнут.

ТЕМА ЗАНЯТИЙ: ВЗАИМООТНОШЕНИЯ С КРОВНОЙ СЕМЬЕЙ

Раньше было принято скрывать от ребенка его происхождение даже в том случае, если сведения о родителях были. Но психологи пришли к выводу, что такая практика наносит ребенку дополнительную травму. Желание приемных родителей начать отношения с ребенком с чистого листа понятно, но делать вид, что у ребенка в прошлом не было ничего значимого, было бы ошибкой. Игнорируя кровных родственников или скрывая от ребенка его семейную историю, можно добиться обратного эффекта: ребенку будет нанесена дополнительная психологическая травма. У ребенка может не сформироваться чувство идентичности, понимания его места в жизни. Многие дети сохраняют привязанность к своим кровным родственникам, уже оказавшись в замещающей семье: дети помнят своих родителей, продолжают искать контакта с ними, и запрет на общение с кровной семьей может привести к задержке развития ребенка и многим другим поведенческим сложностям.

Нужно подготовить замещающих родителей к тому, что ребенок может продолжать любить кровных родителей и вспоминать о них, несмотря на сложные и противоречивые чувства.

На занятии можно затронуть такие темы «прошлой жизни» ребенка:

- семейная история ребенка и ее влияние на его дальнейшую жизнь;
- возможности контакта ребенка с кровными родственниками и особенности таких контактов;
- влияние на ребенка травматического опыта: депривация, жестокое обращение, пренебрежение нуждами ребенка, разлука с кровной семьей.

Советы родителям. Ребенку нужно время, чтобы расстаться с иллюзиями о том, что кровная мама вернется и станет хорошей. Поэтому начинать общение с кровными родственниками можно, когда ребенок уже укоренился в приемной семье, то есть не раньше чем через год. При таком общении нужно соблюдать технику безопасности. Прежде чем инициировать его, нужно обязательно проконсультироваться со специалистами школы приемных родителей или службы сопровождения.

Родителям необходимо заранее определиться со своим отношением к кровным родственникам ребенка и понять, будет ли возможно с ними контактировать. Если ребенок под опекой или в приемной семье, родственники имеют право на общение с ним (если это не повредит ребенку). Обычно детей посещают бабушки и тети, реже – дедушки и дяди, некоторым достаточно телефонного общения. Но в большинстве случаев желание родственников общаться с ребенком так и остается просто желанием.

Вопрос общения ребенка с родственниками решает законный представитель, то есть опекун. Если общение с кровными родственниками наносит ребенку вред – это общение можно прекратить на основании заявления опекуна и заключения психолога.

Рецептов на все случаи жизни дать невозможно – отношения с кровными родственниками могут развиваться по-разному, это зависит и от людей, и от ситуации.

ПРИМЕР. В практике Центра семейного устройства при Марфо-Мариинской обители в приемную семью был передан ребенок, у которого была старенькая бабушка. Она очень просила, чтобы ей дали возможность регулярно общаться с внуком, что и было сделано. В другом случае взрослая сестра через суд добилась разрешения видеться с приемным ребенком, во время этих встреч она настраивала ребенка против приемных родителей. Через некоторое время по решению органов опеки ребенок переехал жить к сестре.

Иногда возникает необходимость выстраивать отношения с предыдущими усыновителями.

ПРИМЕР. Приемная семья взяла из детского дома брата и сестру, но с мальчиком начались конфликты, и после долгого периода сомнений семья приняла решение от мальчика отказаться. Его взяла другая семья, которой пришлось общаться с предыдущими приемными родителями, чтобы не разрывались отношения мальчика с сестрой, оставшейся там.

ТЕМА ЗАНЯТИЙ: ПРИНЯТИЕ В СЕМЬЮ РЕБЕНКА С ИНВАЛИДНОСТЬЮ

В самом начале занятий в школе приемных родителей многие слушатели признаются, что боятся брать детей-инвалидов. Но случается, что готовность к принятию в семью такого ребенка созревает у слушателей в процессе обучения.

РАБОТА С МОТИВАЦИЕЙ

Будущего ребенка родители часто выбирают «по картинке», дети с инвалидностью в таком сравнении проигрывают. Важно обратить внимание родителей на то, как расцветают такие дети в семье, на то, что именно в семье они могут получить все необходимое для своего развития, в то время как их будущее в учреждении крайне незавидно.

Преподаватель школы достигнет своей цели, если его ученики смогут отнестись к особому ребенку просто как к ребенку, который ждет родителей и больше других нуждается в заботе и внимании. Для того чтобы этого добиться, нужно рассматривать не инвалидность, а ребенка с конкретными проблемами, рассказывать истории приемных родителей, которые уже смогли помочь своим детям, устраивать выезды в коррекционные детские дома.

В России детей с инвалидностью чаще берут в семью сотрудники интернатов. И это не случайно: зная ребенка и его особенности, они не боятся трудностей и могут

рассчитать свои силы. Именно сотрудники лучше всех знают своих воспитанников и могут сказать, какие родители нужны тому или иному малышу, поэтому руководство интернатов – ценный ресурс, которым нельзя пренебрегать.

Для того чтобы успешно устроить в семье особых детей, специалистам школы приемных родителей важно наладить взаимодействие с руководством интернатов. Возможно, это получится не сразу, некоторые руководители учреждений по-прежнему уверены в том, что ребенку с особенностями лучше в интернате, но и к таким специалистам можно постепенно найти подход. Практика показывает, что если в семейном устройстве конкретного ребенка заинтересовано руководство интерната, все получается гораздо легче.

РЕСУРСЫ

Чтобы справляться с трудностями, родителям понадобится хорошее здоровье, личный транспорт, поддерживающие родственники, помощники, способные посидеть с ребенком хотя бы время от времени, материальная стабильность, ведь на реабилитацию и лечение ребенка нередко требуются существенные затраты. Также нужно гораздо больше психологической прочности и устойчивости. Важен и возраст будущих родителей: ребенок-инвалид, скорее всего, останется в приемной семье и после 18 лет, поэтому нужно трезво оценить свои возможности. Иногда инвалидность может быть через какое-то время снята, но полагаться на это не стоит.

Каждый из этих пунктов может стать критически важным.

ГОТОВНОСТЬ ИЗМЕНИТЬ ОБРАЗ ЖИЗНИ

Это потребуется при любом замещающем родительстве, но когда речь идет о ребенке-инвалиде, такие изменения могут оказаться существенными. Возможно, придется сменить место жительства, чтобы переехать поближе к реабилитационному или медицинскому центру, если ребенку постоянно требуется медицинское наблюдение или реабилитация.

ОТНОШЕНИЕ С ОКРУЖАЮЩИМИ

Люди могут воспринимать инвалидность ребенка по-разному.

Будущие родители должны решить, насколько они готовы к негативной реакции. В первую очередь нужно оценить, как отнесутся к появлению ребенка с инвалидностью близкие, особенно – члены семьи. Они должны быть психологически готовы к этому, ведь возникающие проблемы придется решать вместе. Помощь близких – важный ресурс, к ее отсутствию тоже нужно быть готовым заранее.

РАБОТА С ТЕМИ, КТО УЖЕ ПРИНЯЛ РЕШЕНИЕ

Исходя из запросов слушателей школы, на некоторых видах инвалидности можно остановиться подробнее. Кроме того, в вашу школу могут обратиться люди, которые уже хорошо знают своего будущего ребенка, давно с ним общаются и имели возможность проверить свое решение.

Общаясь с ними во время собеседования, проводя аттестацию, специалисты школы должны помочь им получить информацию о патологии, которой страдает ребенок, помочь составить план лечения и реабилитации. Возможно, для консультации придется привлечь дополнительных специалистов: дефектологов, врачей, реабилитологов. Нужно убедиться в том, что замещающие родители будут выполнять этот план и продолжать назначенное ребенку лечение, соблюдать назначения врача, вовремя давать лекарства и ездить на процедуры.

ТЕМА ЗАНЯТИЙ: ПРАВОСЛАВНЫЙ ВЗГЛЯД НА ВОСПИТАНИЕ

Если ваша организация – православная, если вы давно ходите к детям из детских домов и в том числе помогаете им воцерковляться, возите на службу, то для вас важно, чтобы дети, попав в семью, сохранили веру. Так же это важно, когда речь идет о семейном устройстве детей из православных детских домов и приютов.

Это не значит, что ваша школа не должна принимать людей неверующих или людей другой веры: по закону вы обязаны принимать всех. Но нужно быть готовыми к тому, что большая часть слушателей не будет разделять ваши взгляды. То, что важно для вас, для них может оказаться ненужным, неочевидным или слишком сложным. С кем-то вы сможете найти общий язык, кто-то начнет делать первые шаги, а кто-то, возможно, уйдет в другую школу приемных родителей. Увеличить количество православных слушателей можно, размещая объявления в храмах (см. **Главу 4**).

Одна из задач православной школы приемных родителей – познакомить слушателей с христианским взглядом

на вопросы воспитания. Для этого на занятия приглашаются священники (лучше – сами являющиеся приемными родителями), которые рассказывают о своем опыте воспитания детей в православной вере.

Курс занятий в школе можно начинать с молебна. Слушателям нужно дать возможность обратиться к священнику за духовной помощью и поддержкой. Возможно, это поможет кому-то из слушателей сделать первые шаги к вере и Церкви.

Период адаптации после того, как ребенок попал в семью, – нелегкое время. Но если православные приемные родители получают поддержку на приходе со стороны прихожан и духовенства, семью ожидает качественно иная жизнь.

ОСНОВАНИЯ ДЛЯ ОТЧИСЛЕНИЯ СЛУШАТЕЛЕЙ

Есть причины, по которым школа приемных родителей может отчислить слушателей:

– **пропуск более трех занятий** (более 20% общего количества занятий). Поскольку занятия групповые, заочно участвовать в работе группы невозможно. Об этом нужно предупреждать будущих слушателей уже на собеседовании. Если пропуски были по уважительным причинам и человек по-прежнему настроен на работу и на то, чтобы взять в семью ребенка, школа может пойти навстречу: предложить закончить занятия (или посетить пропущенные) со следующей группой, возможно, выдав справку о прохождении части подготовки;

– **прекращение обучения:** человек без предупреждения перестал посещать занятия, пропал. Причины могут

быть разные: изменилась ситуация дома или на работе, кандидату в приемные родители стало тяжело посещать занятия; он почувствовал, что сейчас не готов к усыновлению, но стесняется об этом сказать, и потому просто перестает ходить;

– **заявление об отказе от дальнейшего обучения.** Человек понял, что по каким-то причинам сейчас не готов или не может учиться и честно написал об этом организаторам.

Осознание кандидатом в приемные родители своей неспособности или нежелания брать ребенка в семью является допустимым результатом в работе школы. Ни сотрудники, ни слушатель не должны считать себя виноватыми в таком исходе.

РЕЗУЛЬТАТЫ ОБУЧЕНИЯ

О том, какие знания получают слушатели школы, можно судить по списку обязательных тем (см. **Приложения 4 и 5**): права и обязанности по отношению к ребенку, его потребности, влияние на него пережитого травми-



Основания для отчисления слушателя школы:

- пропуск более трех занятий;
- прекращение обучения;
- письменное заявление об отказе от дальнейшего обучения.

ческого опыта, особенности периода адаптации ребенка в новой семье, способы его обучения социально-бытовым навыкам, возможности контакта с кровными родственниками и т.д.

Кроме знаний важны и **умения**:

- анализировать проблемные ситуации, разрешать конфликты, выбирать адекватные способы реакции на «трудное» поведение ребенка;
- поддерживать ребенка, учить его осознавать и контролировать свои эмоциональные реакции;
- понимать и принимать собственные чувства и эмоции по отношению к ребенку, уметь их контролировать;
- быть готовыми к сотрудничеству как со своими домашними, так и с поддерживающими организациями и службами.

Главный результат обучения – в том, что слушатели более глубоко осознают свою мотивацию к принятию ребенка и оценивают ресурсы, прогнозируют возможные риски и учатся создавать для ребенка безопасные условия в семье.

Если же, как уже было сказано выше, в результате учебы слушатели осознали свою неготовность к принятию ребенка – это тоже положительный результат обучения, предотвращающий вторичный отказ от ребенка.

ИТОГОВАЯ АТТЕСТАЦИЯ И ВЫДАЧА СВИДЕТЕЛЬСТВ

Аттестация слушателей проводится в конце всего курса подготовки на последнем занятии в форме индивидуального тестового задания. Если итоговое тестовое зада-

ние выполнено **менее чем на 75%**, кандидату рекомендуют повторно прослушать лекцию по теме с низкими результатами или дистанционно повторить материал, после чего повторно пройти тестирование по незначительным темам.

По окончании обучения перед выдачей свидетельств проводится также итоговая беседа. Специалисты, проводившие занятия, рассказывают родителям о своих наблюдениях за время обучения, дают рекомендации о том, какого именно ребенка лучше взять в семью. Некоторым выпускникам специалисты не рекомендуют в ближайшее время брать детей.

Чтобы оценить психологическую готовность выпускников к приему детей в семью, школа (с согласия кандидатов в приемные родители) может провести социально-психологическую диагностику возможностей семьи стать замещающей. Такая диагностика включает в себя посещение семьи и проводится на основании письменного заявления кандидатов (в свободной форме). По результатам диагностики и посещения семьям выдается заключение.

Всем выпускникам, прошедшим обучение, успешно выполнившим тестовое задание и получившим заключение и рекомендации специалистов, выдается свидетельство государственного образца о прохождении подготовки кандидатов в приемные родители.

Свидетельства об окончании школы приемных родителей не имеют срока давности. Если человек прошел школу несколько лет назад, закон не обязывает его делать это еще раз.

Свидетельства, выданные в разных регионах РФ, действительны на всей территории страны.

ГЛАВА 6

**ПОМОЩЬ
В ОБРЕТЕНИИ
РЕБЕНКА**

ПОМОЧЬ ОПРЕДЕЛИТЬСЯ И НАЙТИ РЕБЕНКА

Кроме групповых занятий слушатели должны иметь возможность получать индивидуальные и семейные консультации специалистов-психологов. Перед вручением диплома, как мы рассказали в предыдущей главе, проходит завершающая консультация, на которой психологи советуют, какого ребенка лучше взять этой семье, учитывая ресурсы, возраст, возможности и темперамент родителей. В семьях кандидатов по их желанию может проводиться и социально-психологическая диагностика.

Заключение вместе со свидетельством об окончании школы выпускники приносят в местный орган опеки и попечительства. При положительном заключении специалистов школы, отсутствии препятствий к принятию ребенка в семью, прохождения медицинского обследования и предоставлении нужных документов орган опеки выдает заключение о возможности принять на воспитание ребенка.

Это заключение действительно два года. Именно оно дает право на знакомство с ребенком, открывает родителю двери детского дома.

Родителей, которые нашли своего ребенка еще до начала занятий, немного. Поэтому специалисты школы еще и помогают в поиске ребенка. Познакомиться с ребенком можно в процессе обучения, во время выезда в детские дома, с которыми сотрудничает школа.

Чтобы помочь найти ребенка, можно также написать официальные письма-запросы от вашей организации в детские дома, находящиеся в пределах досягаемости, чтобы получить информацию о детях, подлежащих семейному устройству. Чем больше учреждений охватит рассылка, тем больше шансы найти ребенка, подходящего жизненным условиям потенциальных родителей.

ПОМОЧЬ ПОЗНАКОМИТЬСЯ: МАСТЕР-КЛАССЫ В УЧРЕЖДЕНИЯХ

Чтобы познакомить будущих родителей с детьми из детских домов, школа приемных родителей во время обучения организует выезд в детский дом, с которым сотрудничает. Для московских школ приемных родителей с мая 2016 года посещение учреждений для детей-сирот и детей, оставшихся без попечения родителей, предусмотрено Приказом Департамента труда и социальной защиты г. Москвы.

Очень важно, чтобы встреча не была похожа на «смотрины», что тяжело и для детей, и для взрослых. Избежать этого можно, устроив **выезд в форме мастер-классов для детей**. Это заключение действительно два года. Именно оно дает право на знакомство с ребенком, открывает родителю двери детского дома.

Специалисты школы выясняют, кто из слушателей чему может научить детей. Например, мамы могут плести с девочками косы, а папы – собирать с мальчиками табуретки. Выбираются лучшие варианты и группа (15 человек) едет в детский дом, где взрослые проводят для детей мастер-класс: рисуют на воде, создают прически, рукодельничают или устраивают приготовление вкусных блюд, которые потом едят все вместе. Практика показывает, что в таких занятиях с успехом участвуют и дети с особенностями физического и ментального развития.

Подобные мастер-классы очень востребованы детскими домами, а главное – на занятиях в непринужденной обстановке детям и будущим родителям легче узнать друг друга. После выездов семьи потенциальных родителей начинают интересоваться детьми, навещать конкретного ребенка.

Специалисты школы могут организовать выезд и в учреждения, где воспитываются дети с особенностями развития. После таких встреч у потенциальных родителей пропадает страх, исчезают стереотипы, они начинают задумываться о возможности принять в семью особенного ребенка.

КАК ЭТО ПРОИСХОДИТ

Вот рассказ об одном из таких выездов.

В феврале 2016 года слушатели Школы приемных родителей при Марфо-Мариинской обители милосердия организовали групповые занятия для девочек Елизаветинского детского дома (совместный проект Православной службы помощи «Милосердие» и Марфо-Мариинской обители милосердия), в котором воспитываются в том числе и девочки с синдромом Дауна.

Перед слушателями была поставлена задача: придумать несложные, но интересные занятия для детей с особенностями развития. Все семейные пары, проходящие обучение, очень ответственно и креативно подошли к подготовке. Им хотелось на мастер-классах научить детей чему-то новому и полезному.

Детей в Елизаветинском детском доме не так много, поэтому каждый ребенок получил своего наставника, а некоторые – сразу двух. Мастер-класс начался, везде закипела работа: на кухне пекли банановый пирог, в столовой открылось «производство» фигурного ароматного мыла, в комнатах лепили из пластилина, собирали и раскрашивали скворечники, во дворе высаживали рассаду тыкв и помидоров. Администрация позаботилась о том, чтобы для каждого занятия было отведено свое пространство.

Слушатели школы рассказывают, что уже через десять минут они научились понимать детей и установили с ними контакт.

Андрей и Татьяна приготовили мастер-класс по мыловарению. Но когда увидели двух девочек с синдромом Дауна, немного растерялись: вдруг задания окажутся слишком сложными? По ходу мастер-класса их удалось удачно адаптировать. В перерыве Андрей рассказал одной из девочек, Тане, о функциях своего фотоаппарата. Девочка моментально все освоила и самостоятельно сделала отличные фотографии группы. Это было неожиданно и радостно.

Андрей и Татьяна: «Опыт знакомства с особыми детками позволил нам разрушить многие предрассудки и стереотипы. Теперь понимаем, что растерянность при виде таких детей возникает от незнания и страха сделать что-то не так. Очень помогло предварительное занятие, на котором педагог рассказал нам о детях Елизаветинского детского дома».

Виктория призналась, что общение с особыми детьми принесло ей много радостных эмоций. Это стало для нее приятной неожиданностью. Сначала Виктория нервничала: муж заболел и не смог поехать с ней, страшно было без поддержки. Но когда в комнату ввели Оленьку и Лизу, ее страхи развеялись.

Виктория: «Девочки были чудесными, они очень легко пошли на контакт, с удовольствием познакомились, пообщались. Правда, оказалось, что им сложно долго удерживать внимание на одном занятии – 10–15 минут, не больше. Но зато мы успели попробовать разное: лепили из пластилина, ”готовили еду“ в детской игрушечной кухне. А когда играли надувными шариками, было много смеха и радости. С мастер-классов я вышла с новым опытом. Я не знала, как вести себя с особыми детишками, о чем говорить, чем заняться, но они взяли инициативу в свои руки, сами все показали и рассказали. Две маленькие девочки сделали меня намного счастливее».

ПОМОЧЬ ИСКАТЬ РЕБЕНКА САМОСТОЯТЕЛЬНО

В учреждениях, с которыми контактирует ваша школа, может не оказаться детей, которых ищут ваши выпускники. Тогда потенциальные родители начинают самостоятельный поиск. Задача школы – сориентировать их и оказать помощь.

В органах опеки, где родители будут получать окончательное заключение о возможности принять на воспитание ребенка, им предложат взять детей, живущих на территории действия этой опеки. Но может случиться так, что подходящих детей там не будет или вообще на этой территории не будет детских учреждений.

Родителям, которые не смогли найти ребенка в своем регионе, специалисты должны рекомендовать активнее пользоваться банком данных, просматривать в интернете анкеты детей, подлежащих семейному устройству, связываться с учреждениями и приезжать знакомиться.

Заключение школы приемных родителей действительно на всей территории России. Родителям нужно просто приехать в нужные органы опеки в приемный день, познакомиться, принести документы и заявить о своем желании посмотреть анкеты детей, которые есть на территории опеки. Родителей обязаны принять и познакомиться с анкетами. Если родителей заинтересует ребенок, нужно задать о нем дополнительные вопросы (см. ниже). Причем, получая ответы, доверять стоит только письменным сведениям.

После этого родители пишут заявление на выдачу направления на знакомство с ребенком.

Получив в опеке направление, родители могут идти в детское учреждение, где их знакомят с медицинской картой ребенка, а затем и самим ребенком.



О чем спрашивать у сотрудников органов опеки?

- В каком возрасте ребенок попал в учреждение?
- Кто его родители (если они известны)?
- Есть ли родственники?
- Каковы результаты последней диспансеризации?

Если подходящих детей нет, родители пишут заявление о постановке на учет, после чего нужно будет звонить, напоминать, задавать вопросы.

ПОИСК ДЕТЕЙ ОПРЕДЕЛЕННОГО ВОЗРАСТА

Советы родителям. При поисках новорожденного нет смысла обращаться к региональному оператору, информация о детях поступает к нему через три месяца, а то и позже. Нужно сделать копии заключения, выданного в органах опеки (о возможности заявителя быть опекуном) и узнать, в какие лечебные учреждения в вашем городе поступают отказные дети. Затем объехать все опеки, на территории которых находятся больницы с отказными отделениями, и везде встать на учет. В некоторых регионах детей из больниц не отдадут, дожидаются перевода в дом ребенка. В этом случае нужно также объехать городские органы опеки, на территории которых находятся дома ребенка, и оставить в каждой заявление о постановке на учет и копию заключения.

Если родители ищут не младенца, а ребенка постарше, сразу после получения заключения они могут записаться на прием к региональному оператору своего региона (а при возможности – и к операторам других регионов). Пока родители будут ждать назначенного дня – они точно так же могут объехать районные опеки, на территории которых находятся дома ребенка и детские дома.

Родители должны знать, что не стоит задавать жесткие рамки по желательному возрасту ребенка. Если, например, родители ищут ребенка трех лет, им нужно рассмотреть и анкеты четырех-пятилетних. Дети в учреждениях часто выглядят младше и по возрасту, и по развитию.

ГЛАВА 7

**СОПРОВОЖДЕНИЕ
ЗАМЕЩАЮЩИХ
СЕМЕЙ**

ПОДДЕРЖКА РОДИТЕЛЕЙ КАК ПРОФИЛАКТИКА ОТКАЗОВ

После принятия ребенка в семью замещающие родители особенно нуждаются в компетентной поддержке, советах, помощи. Мы уже писали о периоде адаптации ребенка к новой семье, когда взрослые сталкиваются с эмоциональными и поведенческими проблемами приемных детей: с недоверием, агрессией, провокационным поведением и т.д.

Если замещающие родители чувствуют, что не справляются с ситуацией, возникает риск повторного отказа от ребенка.

За 2014 год было передано в замещающие семьи 70 000 детей (усыновление, опека и иные формы семейного устройства). Но в том же 2014 году около 5 000 детей были возвращены из замещающих семей обратно в детские дома.

Повторный отказ от ребенка наносит ему глубокую психологическую травму, которая едва ли может быть залечена впоследствии. Крайне травматичен возврат ребенка и для приемной семьи.

Чтобы возвратов не было, важно не только ответственно отнестись к подготовке замещающих родителей, но и обязательно поддерживать семью в самый трудный период адаптации ребенка.

ОФИЦИАЛЬНАЯ ПОМОЩЬ И КОНТРОЛЬ

Когда в семью берется приемный ребенок, между приемными родителями и органом опеки и попечительства (в Москве это – муниципалитет) заключается договор о передаче ребенка на воспитание. По договору, орган опеки и попечительства должен оказывать приемным родителям необходимую помощь и наблюдать за условиями жизни и воспитанием ребенка.

Финансовая помощь. На содержание каждого приемного ребенка семье ежемесячно выплачиваются средства – на питание, одежду, обувь и другие необходимые ребенку вещи.

Труд приемных родителей оплачивается (в Москве – Департаментом образования через окружные управления образования), также приемная семья имеет разные льготы. Размер оплаты и льгот зависит от количества взятых на воспитание детей.

Приемным родителям положены также городские и региональные денежные выплаты, натуральная помощь и льготы. Какие именно – нужно уточнять в своем регионе.

Контроль. В договоре также указано, насколько часто органы опеки будут навещать приемную семью и патронатных воспитателей с проверками. Обычно это бывает раз в год. Сотрудники органов опеки должны оценить условия жизни ребенка. При отсутствии конфликтов и жа-

лоб на приемных родителей такие проверки, как правило, носят формальный характер.

При смене места жительства замещающая семья должна поставить об этом в известность органы опеки: нужно сняться с учета по прошлому месту жительства и зарегистрироваться в новом.

КЛУБ ПРИЕМНЫХ РОДИТЕЛЕЙ

Школа приемных родителей может продолжать поддерживать замещающие семьи после окончания курса. Например – создав клуб приемных родителей.

Родители, принявшие в свою семью ребенка, часто сталкиваются с тем, что им не с кем поговорить о своих бедах и радостях. Их перестают понимать друзья и близкие. Даже специалисты, не имеющие личного опыта общения с приемными детьми, не до конца могут их понять. А ведь иногда достаточно просто услышать слова поддержки от тех, кто тебя понимает.

Клуб приемных родителей создает условия для общения и взаимной помощи приемных семей. На встречах клуба можно рассказать о своей жизненной истории, поделиться наболевшим, выслушать совет от тех, кто уже имеет подобный опыт.

Встречи клуба можно проводить один раз в месяц и приглашать на них выпускников школы приемных родителей – и тех, кто уже взял ребенка в семью, и тех, кто к этому только готовится. Также на встречи клуба можно приглашать опытных родителей, которые уже давно и успешно воспитывают приемных детей, в том числе детей с инвалидностью.

Координатору школы нужно будет обзвонить приемные семьи и предложить тему для встречи. Можно выбирать темы для встреч клуба и по запросу приемных родителей. Когда тема выбрана, будет понятно, каких специалистов пригласить на встречу: психолога, опытного педагога, социального работника, педиатра и т.д., чтобы они ответили на волнующие родителей вопросы.

Для приемных родителей очень важна и духовная поддержка. Поэтому важно приглашать на встречи клуба и священника, чтобы родители могли задать личные вопросы, обсудить возникшие в приемной семье проблемы.

Чтобы родители смогли прийти на заседание клуба, нужно подумать о том, где будут в это время их дети. Школа приемных родителей может организовать досуг для детей в одной из своих комнат, тогда родители могут просто взять детей с собой.

ЗАКЛЮЧЕНИЕ

ДОРОГИЕ ЧИТАТЕЛИ!

Наше пособие рассказывает лишь о самых общих вопросах организации школы приемных родителей. В процессе работы у вас будет возникать множество частных вопросов, с которыми вы можете обратиться в наш Центр семейного устройства.

Специалисты Центра оказывают консультативную помощь сотрудникам детских домов и интернатов и коллегам, работающим в православных школах приемных родителей.

Наши контакты

Е-mail: mmom.csu@gmail.com

Телефоны:

8 (495) 778-21-47,

8 (901) 578-21-47,

8 (926) 121-01-57

Страничка в «Фейсбуке»:

<https://www.facebook.com/csu.mmom>

РЕКОМЕНДУЕМАЯ ЛИТЕРАТУРА

1. *Алексеева И. А.* Скорбь ребенка. – Таллин: Красный крест Эстонии, 1996.
2. *Бауэр Т.* Психическое развитие младенца. – М., 1985.
3. *Белова Н.* У ребенка в сиротском учреждении уровень гормона стресса – как при бомбежке. Источник: Коммерсантъ.ru. Власть (электронный ресурс). Код доступа: <http://www.kommersant.ru/doc/2995423> (дата доступа: 20.09.2016).
4. *Бернс Р.* Развитие Я-концепции в воспитании. – М., 1986.
5. *Боулби Дж.* Привязанность. – М.: Гардарики, 2003.
6. *Боулби Дж.* Создание и разрушение эмоциональных связей. – М.: Академический проект, 2004.
7. *Бресав Г. Э.* Психологическая коррекция детской и подростковой агрессивности. – СПб.: Речь, 2006.
8. *Бриш К.* Теория привязанности и воспитание счастливых людей. – Теревинф, 2014.
9. *Гришберг С. Н., Савельева Е. В., Вараева Н. В., Лобанова М. Ю.* Приемная семья. Психологическое сопровождение и тренинги. – СПб.: Речь, 2007.
10. *Губина Т.* Принять ребенка из детского дома. – М., 2013.

11. *Дирезров А.* Скорбь ребенка. – Таллин: Красный крест Эстонии, 1996.
12. *Захарова А.В.* Психология формирования самооценки. – Минск, 1993.
13. *Иерофей (Влахос), митрополит.* Православная психотерапия. – Свято-Троицкая Сергиева лавра, 2004.
14. *Капилина (Пичугина) М.В., Панюшева Т.Д.* Приемный ребенок: жизненный путь, помощь и поддержка. – 2-е изд. – М.: Никея, 2015.
15. *Кек Г., Купески Р.* Воспитание ребенка-сироты, пережившего душевную травму. – М., 2012.
16. *Кифер Б., Скулер Дж. II.* Как рассказать правду усыновленному ребенку. Как помочь ребенку осознать свое прошлое. – Киев, 2009.
17. *Лангмейер Й., Матейчек З.* Психическая депривация в детском возрасте. – Прага: Мед.изд-во «Авиценум», 1984.
18. *Латта Н.* Прежде чем ваш ребенок сведет вас с ума. – М.: Ришол классик, 2009.
19. *Леонгард К.* Акцентуированные личности. – Ростов-на-Дону: Феникс, 1997.
20. Методические рекомендации для специалистов службы по подбору, подготовке и сопровождению замещающих семей. Тренинг подготовки замещающих семей. – М.: АНО Центр «Про-мама», 2013.
21. *Образцова А.* Ребенок на хозрасчете. Маленькие подсказки для родителей. – М.: АСК; СПб.: Сова, 2006.
22. *Обухова Л.Ф.* Возрастная психология. – 1996.
23. *Петрановская А.* В класс пришел приемный ребенок. – М.: Студио-Диалог, 2009.
24. *Пичугина (Капилина) М.В., Панюшева Т.Д.* Реабилитационная работа в системе семейного устройства. – М.: АНО Центр «Про-мама», 2015.

25. *Прихожан А. М., Толстых Н. Н.* Психология сиротства. – 2-е изд. – СПб.: Питер, 2005.
26. *Роджерс К.* Взгляд на психотерапию. Становление человека – М., 1994.
27. Семейное устройство детей с особыми потребностями: Книга для родителей. – М.: АНО Центр «Про-мама», 2015.
28. Теория семейных систем Мюррея Боуэна. Основные понятия, методы и клиническая практика. /Под ред. Бейкер К., Варга А. Я. – М.: Когито-центр, 2008.
29. *Томас Н.* Когда любви недостаточно. Руководство по воспитанию детей-сирот с реактивным нарушением привязанности. – М.: МАКС пресс, 2012.
30. *Фабер А., Мазлиш Э.* Как говорить, чтобы дети слушали, и Как слушать, чтобы дети говорили. – М.: Эксмо, 2011.
31. *Хорсанд А.* Детское воровство. Где мое и где чужое? Маленькие подсказки для родителей. – М.: АСК; СПб.: Сова, 2008.
32. *Цымбал Е. И.* Жестокое обращение с детьми: причины, проявления, последствия (Учебное пособие). – М., 2002.
33. *Черепанова Е.* Психологический стресс. Помогите себе и ребенку. – М., 1997.



ПРИЛОЖЕНИЯ



ПРИЛОЖЕНИЕ I

ПОЛОЖЕНИЕ О ЦЕНТРЕ СЕМЕЙНОГО УСТРОЙСТВА ДЕТЕЙ-СИРОТ И ДЕТЕЙ, ОСТАВШИХСЯ БЕЗ ПОПЕЧЕНИЯ РОДИТЕЛЕЙ

I. Общие положения

- 1.1. Настоящее Положение регулирует деятельность Центра семейного устройства детей-сирот и детей, оставшихся без попечения родителей (далее – Центр). Центр осуществляет подготовку граждан, выразивших желание принять на воспитание в семью детей, оставшихся без попечения родителей, осуществляет сопровождение замещающих семей и социальный патронаж кровной семьи ребенка.
- 1.2. Центр является структурным подразделением Религиозной организации _____
- 1.3. Центр семейного устройства взаимодействует с государственными и некоммерческими учреждениями для

детей-сирот и детей, оставшихся без попечения родителей, в рамках заключенных договоров в сфере целевой деятельности Центра.

- 1.4. Центр возглавляет руководитель, который организует работу его подразделений и направлений.
- 1.5. Центр в своей деятельности руководствуется нормативными и правовыми актами Российской Федерации:
 - Законом города Москвы от 14 апреля 2010 г. № 12 «Об организации опеки, попечительства и патронажа в городе Москве»;
 - Постановлением Правительства Москвы от 20.09.2011 г. № 433 ПП «О мерах по обеспечению реализации Закона города Москвы от 14 апреля 2010 года № 12 «Об организации опеки, попечительства и патронажа в городе Москве»;
 - Законом города Москвы от 26 декабря 2007 г. № 51 «О наделении органов местного самоуправления внутригородских муниципальных образований в городе Москве отдельными полномочиями города Москвы в сфере опеки, попечительства и патронажа»;
 - Приказом Министерства образования и науки РФ от 20 августа 2012 г. № 623 «Об утверждении требований к содержанию программы подготовки лиц, желающих принять на воспитание в свою семью ребенка, оставшегося без попечения родителей, и формы свидетельства о прохождении такой подготовки на территории Российской Федерации»;
 - Конституцией РФ, Конвенцией ООН о правах ребенка, законами Российской Федерации, решениями правительств Российской Федерации и Москвы, органов управления образованием всех уровней,

касающимися семейных форм устройства детей-сирот и детей, оставшихся без попечения родителей, Законом г. Москвы от 14.04.2010 г. № 12 «Об организации опеки, попечительства и патронажа в городе Москве», Постановлением Правительства Москвы от 20.09.11 г. № 433-ПП «О мерах по обеспечению реализации Закона города Москвы от 14 апреля 2010 г. № 12 «Об организации опеки, попечительства и патронажа в городе Москве»».

- 1.6. Центр в своей работе также руководствуется Уставом и нормативными актами организации-учредителя

настоящим Положением и внутренними установлениями Русской православной Церкви (Московский Патриархат).

2. Структура Центра семейного устройства

В структуру Центра семейного устройства входят следующие подразделения:

- 2.1. Школа приемных родителей (далее по тексту – Школа);
- 2.2. Отдел сопровождения замещающих семей;
- 2.3. Отдел социального патронажа кровной семьи ребенка.

3. Школа приемных родителей

3.1. Цели и задачи Школы

- 3.1.1. Подготовка граждан, выразивших желание принять на воспитание в семью детей, оставшихся без попечения родителей: усыновить, взять под опеку, в приемную семью, на патронатное воспитание.

- 3.1.2. Создание единой правовой, информационной и методической базы по вопросам семейного и жизненного устройства детей, лишившихся попечения родителей.
- 3.1.3. Формирование социальной, педагогической, психологической готовности замещающих родителей к приему ребенка в семью.
- 3.1.4. Повышение юридической, медицинской, психолого-педагогической и социальной компетенции замещающих родителей.
- 3.1.5. Повышение социального статуса замещающей семьи.
- 3.1.6. Сопровождение замещающей семьи.
- 3.1.7. Социальный патронаж кровной семьи ребенка.
- 3.1.8. Духовно-пастырское окормление замещающей семьи в традициях православия, приобщение к духовному наследию Русской Православной Церкви.

3.2. Основные принципы работы Школы

- 3.2.1. Принцип гуманистической направленности и приоритетности интересов ребенка, ценностного подхода к формированию и принятию личности ребенка в замещающей семье.
- 3.2.2. Принцип комплексной поддержки замещающей семьи на каждом этапе развития.
- 3.2.3. Принцип личностной взаимосвязи (детей и взрослых), предполагающий создание гармоничных отношений в семье, принимающей ребенка.
- 3.2.4. Принцип доступности информации об особенностях развития, адаптации, обучения и воспитания детей, лишившихся попечения родителей.
- 3.2.5. Принцип конфиденциальности информации, полученной в ходе работы с замещающей семьей.

3.3. Основные направления деятельности

Экспертно-диагностическое направление:

- 3.3.1. Проведение собеседования и интервью с гражданами, желающими принять на воспитание в семью детей, лишившихся попечения родителей.
- 3.3.2. Проведение оценки проблемной ситуации в замещающих семьях.

Практическое направление:

- 3.3.3. Проведение цикла лекционно-практических занятий, семинаров-тренингов, обеспечивающих реализацию обучающего этапа программы Школы.
- 3.3.4. Оказание психолого-педагогической и социально-правовой помощи замещающим семьям на разных стадиях развития семьи (по запросу).
- 3.3.5. Проведение консультаций, в том числе дистанционных, для замещающих семей.
- 3.3.6. Проведение цикла обучающих семинаров для специалистов, занимающихся устройством детей-сирот и детей, оставшихся без попечения родителей.
- 3.3.7. Проведение практического занятия: посещение организаций для детей-сирот и детей, оставшихся без попечения родителей, в том числе организаций, в которые помещены дети с особенностями развития.

Информационно-методическое направление:

- 3.3.8. Разработка информационных и методических материалов для осуществления программных мероприятий Школы.
- 3.3.9. Обеспечение информационно-методической поддержки граждан, прошедших подготовку в Школе.
- 3.3.10. Формирование информационно-методической базы для специалистов, занимающихся вопросами жизнеустройства детей-сирот и детей, оставшихся без попечения родителей.

3.4. Организация деятельности Школы

- 3.4.1. Организация деятельности Школы строится с учетом рабочего плана, графика работы, расписания занятий. Занятия проводятся по мере формирования групп.
- 3.4.2. Занятия в Школе проводятся в форме лекций, семинаров, тренингов, практических занятий.
- 3.4.3. Программа обучения включает в себя следующие разделы и мероприятия.
- 3.4.4. Юридический раздел: законодательное обеспечение прав ребенка, государственная поддержка семьи в целях обеспечения полноценного воспитания детей, защита их прав, подготовка их к полноценной жизни в обществе, государственная поддержка законных интересов детей.
- 3.4.5. Медицинский раздел: физиологические особенности и динамика развития ребенка, воспитывающегося в интернате учреждения, правила оказания первой медицинской помощи.
- 3.4.6. Психолого-педагогический, социальный раздел: подготовка родителей к появлению ребенка в семье; вопросы поведения и воспитания детей; возрастные особенности детей, психологические особенности детей-сирот и детей, оставшихся без попечения родителей; адаптация ребенка в семье, группе.
- 3.4.7. Индивидуальные консультации с социальным педагогом, педагогом-психологом, юристом.
- 3.4.8. Занятия в Школе проводятся на безвозмездной основе.
- 3.4.9. Группы слушателей Школы формируются на основании заявки органа опеки и попечительства или личного заявления кандидата в замещающие родители.
- 3.4.10. Школа ведет учет слушателей, а также личные дела кандидатов, включая заявления слушателей, резуль-

таты собеседования, психолого-педагогической диагностики и иные.

- 3.4.11. Результаты психолого-педагогической диагностики в виде заключения могут быть представлены кандидату в замещающие родители.
- 3.4.12. По окончании обучения слушатели получают документ об окончании по форме, установленной законодательством, а также учебно-методические материалы.
- 3.4.13. В дальнейшем методическая помощь замещающим семьям проводится в течение всего времени проживания ребенка в семье по запросу замещающих родителей, органов опеки и попечительства, уполномоченных организаций.

3.5. Участники образовательного процесса

Участниками образовательного процесса являются:

- граждане, выразившие желание принять на воспитание в семью детей, оставшихся без попечения родителей; семьи, воспитывающие приемных детей;
- специалисты Школы: руководители, юристы, педагоги-психологи, социальные педагоги и другие специалисты;
- привлекаемые к проведению образовательного процесса научные сотрудники, общественные деятели, социальные работники, специалисты органов опеки и попечительства, замещающие родители, имеющие опыт воспитания приемных детей, священнослужители.

3.6. Требования к слушателям Школы

- 3.6.1. Слушатели обязаны с уважением относиться к преподавателям и другим слушателям, не давать оценок их личности, говорить только о собственных чувствах, не навязывать свою точку зрения другим.

- 3.6.2. Слушатели обязаны не вести деятельность, способствующую разжиганию религиозной вражды, проводить политическую или коммерческую пропаганду или рекламу.
- 3.6.3. Слушатели обязаны посещать занятия Школы. В случае непосещения того количества занятий, которое определено договором со слушателями, Школа не выдает документ установленного образца о прохождении подготовки.

3.7. Требования к преподавателям Школы

- 3.7.1. Педагог-психолог: наличие высшего профессионального образования по направлению «Педагогика и психология» либо высшее образование и дополнительная профессиональная подготовка по направлению «Педагог и психолог», стаж работы по данной специальности не менее трех лет.
- 3.7.2. Врачи-неврологи, врачи-педиатры: наличие высшего медицинского образования, прохождение послевузовской подготовки или специализации по специальности «Неврология», стаж работы по данной специальности не менее трех лет.
- 3.7.3. Социальный педагог: наличие высшего профессионального образования или среднего специального образования по направлениям «Образование и педагогика», «Социальная педагогика», стаж работы по данной специальности не менее трех лет.
- 3.7.4. Юрист: наличие высшего профессионального образования, знание нормативных правовых актов в сфере семейного устройства детей, лишившихся попечения родителей; стаж работы по данной специальности не менее трех лет.

- 3.7.5. Привлекаемые к работе Школы замещающие родители, научные деятели, сотрудники органов опеки и попечительства, священнослужители: опыт работы и/или воспитания и/или научной деятельности в области семейного устройства детей.
- 3.7.6. Специалисты Школы, которые осуществляют подготовку, проходят повышение квалификации не реже одного раза в два года.

4. Отдел сопровождения замещающих семей

- 4.1.1. Отдел сопровождения семей, принявших ребенка (детей) на воспитание, в своей деятельности руководствуется федеральным законодательством, локальными нормативными актами, перечисленными в разделе 1 настоящего Положения.
- 4.1.2. Сопровождение семей, принявших ребенка (детей) на воспитание, осуществляется на безвозмездной основе на основании договора о сопровождении семьи.
- 4.1.3. Контроль над сопровождением семей осуществляется уполномоченным органом в сфере опеки, попечительства и патроната, находящимся по месту жительства семьи, принявшей ребенка (детей) на воспитание.

4.2. Цели, задачи и принципы сопровождения семей, принявших ребенка (детей) на воспитание

- 4.2.1. **Основной целью** сопровождения семьи является оказание комплекса услуг по созданию условий для сохранения целостности замещающей семьи и профилактики возврата ребенка в организацию для детей-сирот и детей, оставшихся без попечения родителей.

4.2.2. Основные задачи сопровождения семьи:

- оказание комплексной консультативной, образовательной, юридической, психологической, педагогической, социальной помощи семье, принявшей ребенка (детей) на воспитание;
- содействие семье в создании условий, необходимых для осуществления эффективной замещающей семейной заботы;
- обеспечение прав и защиты законных интересов детей-сирот и детей, оставшихся без попечения родителей;
- профилактика кризисных ситуаций в семье и содействие укреплению семьи;
- профилактика «психологического выгорания» замещающих родителей;
- создание позитивного образа замещающей семьи как модели деинституционализации детей-сирот и детей, оставшихся без попечения родителей;
- проведение образовательной, опытно-поисковой, инновационной, просветительской, проектно-исследовательской деятельности, направленной на разработку авторских программ в сфере организации комплексного сопровождения замещающих семей.

4.2.3. Сопровождение семьи основывается на принципах:

- соблюдения прав семьи на автономию, признания ценности и уникальности ее опыта;
- соответствия потребностям семьи;
- адресности, законности, конфиденциальности, преемственности, профессиональной компетентности;
- обеспечения равных возможностей в получении и доступности услуг по сопровождению семьи;
- непрерывности (социального рекрутмента семьи, в том числе после прохождения обучения в Школе приемных родителей в Центре).

4.3. Основные направления оказываемых услуг

4.3.1. Социально-психологические услуги семьям предоставляются в следующих объемах и формах:

4.3.1.1. психологическое консультирование с использованием психотерапевтических техник по вопросам: отношений между родителями и детьми, специфики семейного воспитания приемных детей, по способам предупреждения и преодоления семейных конфликтов; особенностей познавательной и эмоционально-волевой сферы ребенка с рекомендациями по его обучению и воспитанию; социальной адаптации к сложившимся социально-экономическим условиям жизни и быта замещающей семьи;

4.3.1.2. первичная диагностика состояния семьи, направленная на исследование особенностей функционирования семейной системы; определение общего уровня психического развития ребенка; выявление индивидуальных особенностей и сети социальных контактов ребенка;

4.3.1.3. психодиагностика, направленная на выявление особенностей интеграции ребенка в замещающую семью, личностного развития; выявление ресурсов семьи для продолжения замещающей семейной заботы;

4.3.1.4. психокоррекция, направленная:

- на преодоление или ослабление отклонений в поведении принятого на воспитание ребенка, в его эмоциональном состоянии (коррекция неблагоприятных форм эмоционального реагирования, стереотипов насильственного поведения, конфликтных отношений родителей с детьми, неадекватных родительских установок и стереотипов воспитания детей и т.д.);

- преодоление переживаемой кризисной ситуации;
- исправление неадекватных форм поведения родителей, их психологического состояния;
- понимание родителями проблем их приемных детей, создание в семье атмосферы взаимопонимания и взаимоуважения, благоприятного микроклимата;

4.3.1.5. социально-психологический патронаж: систематическое наблюдение замещающих семей для своевременного выявления ситуаций психологического дискомфорта или межличностного конфликта и других ситуаций, могущих усугубить ситуацию в семье, негативно повлиять на интеграцию ребенка в замещающую семью, и оказание при необходимости социально-психологической помощи;

4.3.1.6. психопрофилактическая и психологическая работа:

- психологические тренинги по снятию последствий психотравмирующих ситуаций, нервно-психической напряженности и формированию компетентного поведения членов семьи в период адаптации приемного ребенка и замещающей семьи;
- психологическая поддержка замещающих семей: привлечение замещающих семей и приемных детей к участию в группах взаимной поддержки посредством создания интернет-площадки, родительских клубов, родительского лектория как формы общения для передачи опыта принятия ребенка в семью и поиска путей решения сложных жизненных ситуаций. Организация мероприятий для приемных детей на постоянной основе (праздники, встречи с интересными людьми, профориентационная работа, тренинги, конкурсы, игры и др.);

4.3.1.7. привлечение замещающих семей и приемных детей к участию в группах взаимной поддержки, клубах об-

щения для оказания помощи в выходе из сложных ситуаций, повышения стрессоустойчивости. Тема заседания клуба должна определяться предварительно по запросу приемных родителей и состоять из свободного общения, основного мероприятия (краткосрочного тренинга, мини-лекции, конкурса, игры, фестиваля и т.д.) и консультации специалистов;

4.3.1.8. экстренная (по телефону) психологическая помощь семье в преодолении острой стрессовой ситуации. Предполагает консультацию специалиста (психолога, психотерапевта, врача, дефектолога, социального педагога и др.) по запрашиваемой теме для предупреждения возможного неадекватного поведения членов семьи, помощи в разрешении конфликтной ситуации, снятия неопределенности в понимании экстренной ситуации у членов замещающей семьи.

4.3.2. Социально-педагогические услуги семьям предоставляются в следующих объемах и формах:

4.3.2.1. консультирование семьи на этапе подбора ребенка;

4.3.2.2. социально-педагогическое консультирование по вопросам:

- воспитание приемных детей с учетом их физического и психического состояния, характера и наклонностей, предупреждение и преодоление конфликтных ситуаций в отношениях с ними; налаживания межличностных и внутрисемейных отношений;
- определение оптимальной программы обучения, подготовки к школе, преодоления трудностей в обучении;

4.3.2.3. помощь и содействие:

- в получении образования детьми, в том числе в форме экстерната для детей и подростков с большими перерывами в обучении, организации реабилитации

онного досуга, в профориентации или трудоустройстве подростков в случае невозможности или отказа от продолжения обучения;

- в преодолении и исправлении допущенных замещающими родителями педагогических ошибок или конфликтных ситуаций в семье, травмирующих детей, а также в исправлении неадекватных родительских установок и форм поведения родителей при воспитании детей;

4.3.2.4. контроль за посещением ребенком образовательного учреждения;

4.3.2.5. организация:

- условий для неформального общения приемных детей и членов опекунской/приемной семьи в рамках клубной деятельности и других мероприятий (праздники, игры, кружковая работа, другие культурные мероприятия);
- коррекционно-развивающих занятий с детьми по развитию навыков саморегуляции и самоконтроля;
- занятий по формированию мотивации к учебной деятельности;
- подготовки ребенка к самостоятельной жизни и профессиональному определению;
- мониторинга развития детей, проживающих в приемной семье, семье опекуна (попечителя), патронатного воспитателя;
- мониторинга динамики изменений в семье для поддержки позитивных изменений;

4.3.2.6. социально-педагогический патронаж;

4.3.2.7. проведение специалистами индивидуальных бесед и консультаций с кровными родителями и родственниками ребенка/детей, принятых на воспитание в замещающие семьи;

- 4.3.2.8. сбор информации о родственниках ребенка.
- 4.3.3. Социально-правовые услуги семьям предоставляют в следующих объемах и формах:
- 4.3.3.1. консультирование по вопросам защиты прав детей-сирот и детей, оставшихся без попечения родителей;
- 4.3.3.2. оказание правовой помощи в оформлении документов (на получение положенных по законодательству льгот, пособий и других социальных выплат);
- 4.3.3.3. консультирование по социально-правовым вопросам, а также личных неимущественных и имущественных прав детей-сирот и детей, оставшихся без попечения родителей;
- 4.3.3.4. содействие в привлечении к ответственности лиц, допускающих жестокое обращение в отношении приемных детей;
- 4.3.3.5. социально-правовой патронаж семей.
- 4.3.4. В процессе сопровождения замещающие семьи получают помощь в соответствии со своими потребностями на трех основных уровнях: базовом, кризисном и экстренном.
- 4.3.4.1. На базовом уровне сопровождения семьи получают общую психолого-педагогическую поддержку. Работа специалистов направлена на социально-педагогическое просвещение родителей, психологическую помощь. Семья может получать услуги в форме:
- посещения клубов Центра;
 - участия в тренингах, направленных на укрепление детско-родительских отношений, тематических семинарах;
 - участия в мероприятиях реабилитационного досуга (праздники, экскурсии, посещение театров и т.д.);

- участия в мероприятиях, направленных на подготовку ребенка к самостоятельной жизни, профориентацию и (или) трудоустройство;
- консультаций специалистов Центра;
- диагностических обследований семьи психологом (по запросу семьи);
- иные услуги по оказанию помощи ребенку и семье, принявшей его на воспитание.

4.3.4.2. На кризисном уровне семьи получают специализированную помощь по устранению психологических проблем. На этом уровне возрастает интенсивность сопровождения, для помощи семье привлекаются узкопрофильные специалисты (детский психолог, семейный психолог, дефектолог и др.). Основной формой работы с семьей становится социально-психологический патронаж. Семья может получать услуги в форме:

- индивидуальных консультаций специалистов Центра, в том числе по запросу семьи – узкопрофильных;
- психокоррекционных мероприятий;
- социально-педагогического патронажа семьи, принявшей ребенка (детей) на воспитание;
- психодиагностики семейного кризиса и в иных формах.

4.3.4.3. На экстренном уровне сопровождения помощь семье направлена на предотвращение возврата ребенка в учреждение для детей-сирот и детей, оставшихся без попечения родителей, защиту детей от возможного жестокого обращения. Семьи могут получать услуги в форме:

- выезда в семью педагога-психолога, социального педагога, юриста и др.;

- консультирование по телефону доверия, а также посредством сети интернет через программу «Skype»;
 - социально-педагогического патронажа семьи, принявшей ребенка (детей) на воспитание;
 - психодиагностики семейного кризиса;
 - индивидуального социально-правового и психологического консультирования;
 - психолого-педагогической коррекции;
 - юридических консультаций
- и в иных формах.

5. Отдел социального патроната семей

5.1. Основные положения

- 5.1.1 Отдел социального патроната кровной семьи ребенка в своей деятельности руководствуется федеральным законодательством, локальными нормативными актами, перечисленными в разделе 1 настоящего Положения.
- 5.1.2 Социальный патронат семьи осуществляется на безвозмездной основе на основании договора о социальном патронате семьи.
- 5.1.3 Контроль за социальным патронатом семей осуществляется уполномоченным органом в сфере опеки, попечительства и патронажа, находящимся по месту жительства семьи.
- 5.1.4 Социальный патронат не устанавливается в отношении детей-сирот и детей, оставшихся без попечения родителей, находящихся под опекой, попечительством, в том числе в приемной семье, на патронатном воспитании.
- 5.1.5 Социальный патронат осуществляется на основании договора о социальном патронате.

- 5.1.6 Социальный патронат осуществляется в форме индивидуальной профилактической работы.
- 5.1.7 Уполномоченным органом в сфере опеки, попечительства и патронажа не передаются полномочия по организации и осуществлению социального патроната уполномоченной организации.
- 5.1.8 Контроль за осуществлением социального патроната возлагается на уполномоченный орган в сфере опеки, попечительства и патронажа, находящийся по месту жительства ребенка (детей), нуждающегося (нуждающихся) в помощи государства, его (их) родителя (родителей).

5.2. Цели, задачи и принципы социального патроната кровной семьи ребенка

- 5.2.1 Основной целью социального патроната кровной семьи ребенка является оказание комплекса услуг, направленных на содействие сохранению целостности кровной семьи и профилактику возврата ребенка в организацию для детей-сирот и детей, оставшихся без попечения родителей.
- 5.2.2 Основные задачи социального патроната кровной семьи ребенка:
- оказание комплексной консультативной, образовательной, юридической, психологической, педагогической, социальной помощи семье;
 - содействие семье в создании условий, необходимых для осуществления эффективной семейной заботы;
 - обеспечение прав и защиты законных интересов детей;
 - профилактика кризисных ситуаций в семье и содействие укреплению семьи.
- 5.2.3 Социальный патронат кровной семьи ребенка основывается на принципах:

- соблюдения прав семьи на автономию, признания ценности и уникальности ее опыта;
- соответствия потребностям семьи;
- адресности, законности, конфиденциальности, превентивности, профессиональной компетентности;
- обеспечения равных возможностей в получении и доступности услуг по сопровождению семьи.

5.3. Основные направления оказываемых услуг

5.3.1. Социально-психологические услуги семьям предоставляются в следующих объемах и формах:

5.3.1.1. психологическое консультирование с использованием психотерапевтических техник по вопросам:

- отношения между родителями и детьми;
- специфика семейного воспитания детей;
- способы предупреждения и преодоления семейных конфликтов;
- особенности познавательной и эмоционально-волевой сферы ребенка, рекомендации по его обучению и воспитанию;
- социальная адаптация к сложившимся социально-экономическим условиям жизни семьи;

5.3.1.2. первичная диагностика состояния семьи, направленная:

- на исследование особенностей функционирования семейной системы;
- определение общего уровня психического развития ребенка;
- выявление индивидуальных особенностей и сети социальных контактов ребенка;

5.3.1.3. психодиагностика, направленная на выявление особенностей ребенка, личностного развития; выявление ресурсов семьи;

5.3.1.4. психокоррекция, направленная:

- на преодоление или ослабление отклонений в поведении принятого на воспитание ребенка, в его эмоциональном состоянии (коррекция неблагоприятных форм эмоционального реагирования, стереотипов насильственного поведения, конфликтных отношений родителей с детьми, неадекватных родительских установок и стереотипов воспитания детей и т.д.);
- преодоление переживаемой кризисной ситуации;
- исправление неадекватных форм поведения родителей, их психологического состояния;
- понимание родителями проблем их приемных детей, создание в семье атмосферы взаимопонимания и взаимоуважения, благоприятного микроклимата;

5.3.1.5. социально-психологический патронаж: систематическое наблюдение за семьей для своевременного выявления ситуаций психологического дискомфорта или межличностного конфликта и других ситуаций, могущих усугубить ситуацию в семье, и оказания им при необходимости социально-психологической помощи;

5.3.1.6. психопрофилактическая работа и экстренная (по телефону) психологическая помощь семье в преодолении острой стрессовой ситуации: консультация специалиста (психолога, психотерапевта, врача, дефектолога, социального педагога и др.) по запрашиваемой теме с целью предупреждения возможного неадекватного поведения членов семьи, помощи в разрешении конфликтной ситуации, снятия неопределенности в понимании экстренной ситуации у членов семьи.

5.3.2. Социально-педагогические услуги семьям предоставляют в следующих объемах и формах:

5.3.2.1. социально-педагогическое консультирование по вопросам, касающимся:

- воспитания детей с учетом их физического и психического состояния, характера и наклонностей, предупреждения и преодоления конфликтных ситуаций с ними; налаживания межличностных и внутрисемейных отношений;
- определения оптимальной программы обучения, подготовки к школе, преодоления трудностей в обучении;

5.3.2.2. помощь и содействие:

- в получении образования детьми, в том числе в форме экстерната для детей и подростков с большими перерывами в обучении, организации реабилитационного досуга;
- в профориентации или трудоустройстве подростков в случае невозможности или отказа от продолжения обучения;
- в преодолении и исправлении допущенных родителями педагогических ошибок или конфликтных ситуаций в семье, травмирующих детей, а также в исправлении неадекватных родительских установок и форм поведения родителей при воспитании детей;

5.3.2.3. контроль за посещением ребенком образовательного учреждения;

5.3.2.4. организация:

- коррекционно-развивающих занятий с детьми по развитию навыков саморегуляции и самоконтроля;
- занятий по формированию мотивации к учебной деятельности;
- подготовки ребенка к самостоятельной жизни и профессиональному определению;
- мониторинга развития детей;

- мониторинга динамики изменений в семье и поддержки позитивных изменений;
- 5.3.2.5. социально-педагогический патронаж;
- 5.3.2.6. проведение специалистами индивидуальных бесед и консультаций с кровными родителями и родственниками ребенка/детей.
- 5.3.3. Социально-правовые услуги семьям предоставляют в следующих объемах и формах:
- 5.3.3.1. консультирование по вопросам защиты прав детей-сирот и детей, оставшихся без попечения родителей;
- 5.3.3.2. оказание правовой помощи в оформлении документов (на получение положенных по законодательству льгот, пособий и других социальных выплат);
- 5.3.3.3. консультирование по социально-правовым вопросам, а также личных неимущественных и имущественных прав детей-сирот и детей, оставшихся без попечения родителей;
- 5.3.3.4. содействие в привлечении к ответственности лиц, допускающих жестокое обращение в отношении детей;
- 5.3.3.5. социально-правовой патронаж семей.
- 5.4. В процессе сопровождения замещающие семьи получают помощь в соответствии со своими потребностями на трех основных уровнях: **базовом, кризисном и экстренном.**
- 5.4.1. **На базовом уровне** сопровождения семьи получают общую психолого-педагогическую поддержку. Работа специалистов направлена на социально-педагогическое просвещение родителей, психологическую помощь. Семья может получать услуги в форме:

- 5.4.1.1. участия в мероприятиях реабилитационного досуга (праздники, экскурсии, посещение театров и т.д.);
- 5.4.1.2. участия в мероприятиях, направленных на подготовку ребенка к самостоятельной жизни, профориентацию и (или) трудоустройство;
- 5.4.1.3. консультаций специалистов Центра;
- 5.4.1.4. диагностических обследований семьи психологом (по запросу семьи)
и в иных формах.
- 5.4.2. **На кризисном уровне** семьи получают специализированную помощь по устранению психологических проблем. На этом уровне возрастает интенсивность сопровождения, для помощи семье привлекаются узкопрофильные специалисты (детский психолог, семейный психолог, дефектолог и др.). Основной формой работы с семьей становится социально-психологический патронаж. Семья может получать услуги в форме:
 - 5.4.2.1. индивидуальных консультаций специалистов Центра, в том числе по запросу семьи – узкопрофильных;
 - 5.4.2.2. психокоррекционных мероприятий;
 - 5.4.2.3. социально-педагогического патронажа семьи, принявшей ребенка (детей) на воспитание;
 - 5.4.2.4. психодиагностики семейного кризиса
и в иных формах.
- 5.4.3. **На экстренном уровне** сопровождения помощь семье направлена на предотвращение возврата ребенка в учреждение для детей-сирот и детей, оставшихся без попечения родителей, защиту детей от возможного жестокого обращения. Семьи могут получать услуги в форме:
 - 5.4.3.1. выезда в семью педагога-психолога, социального педагога, юриста и других специалистов;

- 5.4.3.2. консультирования по телефону доверия, а также посредством сети интернет через программу Skype;
- 5.4.3.3. социально-педагогического патронажа семьи, принявшей ребенка (детей) на воспитание;
- 5.4.3.4. психодиагностики семейного кризиса;
- 5.4.3.5. индивидуального социально-правового и психологического консультирования;
- 5.4.3.6. психолого-педагогической коррекции;
- 5.4.3.7. юридических консультаций и в иных формах.

6. Права сотрудников подразделений Центра семейного устройства

Сотрудники Центра имеют право:

- 6.1. Запрашивать и получать информацию от всех структурных подразделений Центра.
- 6.2. Направлять запросы в организации города Москвы с целью получения материалов и информации, необходимых для целевой деятельности.
- 6.3. Привлекать специалистов методических и научных учреждений, организаций, фондов с целью повышения эффективности работы Школы приемных родителей, Отдела сопровождения замещающих семей и Социального патронажа кровной семьи ребенка.
- 6.4. Вести переписку с государственными и муниципальными органами, а также с другими организациями и учреждениями по вопросам, входящим в компетенцию Центра по согласованию с руководителем Центра.
- 6.5. Принимать участие в конференциях, семинарах по профилю деятельности Центра.

- 6.6. Проводить встречи, организовывать выставки, семинары, круглые столы и другие мероприятия.
- 6.7. По запросу слушателей, семей Центр может выдавать характеристики и рекомендации.

7. Обязанности и ответственность сотрудников Центра

- 7.1. Сотрудники обязаны:
 - 7.1.1. Соблюдать Устав, должностные инструкции Центра, дисциплину труда, правила трудового распорядка _____ (организации-учредителя).
 - 7.1.2. Своевременно в полном объеме предоставлять услуги по заключенным договорам.
- 7.2. Ответственность за качество и своевременность выполнения возложенных настоящим Положением на Центр задач и функций несет специалист, назначенный приказом ответственным за конкретное направление работы Центра.
- 7.3. Ответственность сотрудников Центра устанавливаются должностными инструкциями.
- 7.4. Ответственность за достоверность документации, сохранность сведений, конфиденциальность, ведение документации Центра несут сотрудники Центра, ответственные за данное направление работы.

ПРИЛОЖЕНИЕ 2

НОРМАТИВНЫЕ ДОКУМЕНТЫ, РЕГЛАМЕНТИРУЮЩИЕ РАБОТУ ШКОЛЫ ПРИЕМНЫХ РОДИТЕЛЕЙ

Действующие на всей территории РФ:

1. Семейный кодекс Российской Федерации.
2. Гражданский процессуальный кодекс Российской Федерации.
3. Федеральный закон от 24 апреля 2008 г. № 48-ФЗ «Об опеке и попечительстве».
4. Федеральный закон от 27 июля 2010 г. № 210-ФЗ «Об организации предоставления государственных и муниципальных услуг в Российской Федерации».
5. Постановление Правительства Российской Федерации от 29 марта 2000 г. «Об утверждении Правил передачи детей на усыновление (удочерение) и осуществления контроля за условиями их жизни и воспитания в семьях усыновителей на территории Российской Федерации и Правил постановки на учет консульскими учреждениями Российской Федерации детей, являющихся гражданами Российской Федерации и усыновленных иностранными гражданами или лицами без гражданства».
6. Постановление Правительства Российской Федерации от 18 мая 2009 г. № 423 «Об отдельных вопросах осуществления опеки и попечительства в отношении несовершеннолетних граждан».
7. Приказ Министерства образования и науки Российской Федерации от 14 сентября 2009 г. № 334 «О реализации

- постановления Правительства Российской Федерации от 18 мая 2009 г. № 423».
8. Приказ Министерства образования и науки Российской Федерации от 20 августа 2012 г. № 623 «Об утверждении требований к содержанию программы подготовки лиц, желающих принять на воспитание в свою семью ребенка, оставшегося без попечения родителей, и формы свидетельства о прохождении такой подготовки на территории Российской Федерации».
 9. Письмо Министерства образования и науки Российской Федерации от 24 августа 2012 г. № ИР-713/07 «О подготовке лиц, желающих принять на воспитание в свою семью ребенка, оставшегося без попечения родителей».

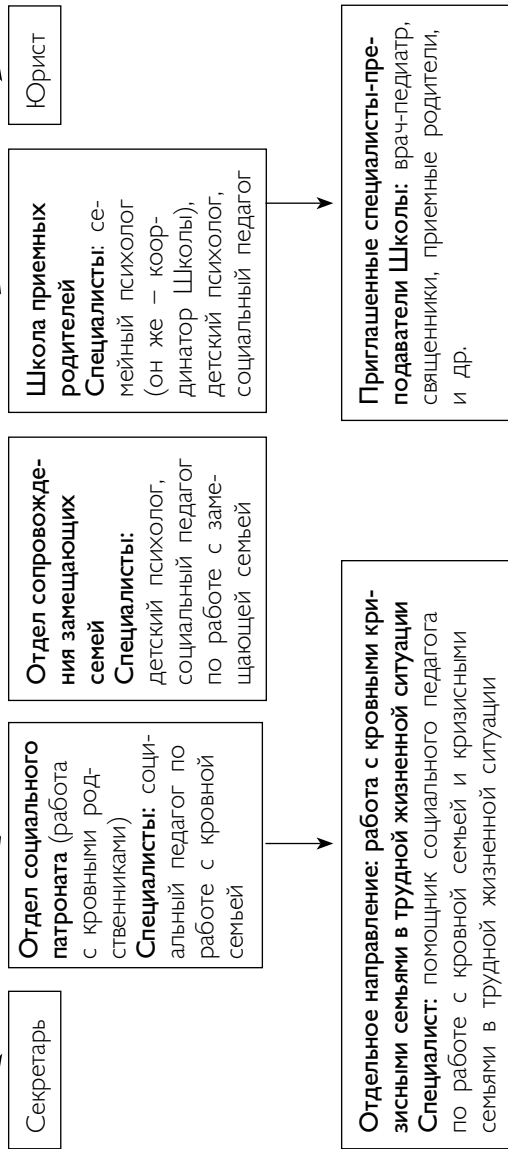
Действующие на территории Москвы:

10. Приказ Департамента труда и социальной защиты населения г. Москвы Правительства Москвы № 567 от 23.05.2016 г. «Об утверждении Порядка подготовки лиц, желающих принять на воспитание в свою семью ребенка, оставшегося без попечения родителей, и Программы подготовки лиц, желающих принять на воспитание в свою семью ребенка, оставшегося без попечения родителей».
11. Закон города Москвы от 14 апреля 2010 г. № 12 «Об организации опеки, попечительства и патронажа в городе Москве».
12. Закон города Москвы от 26 декабря 2007 г. № 51 «О наделении органов местного самоуправления внутригородских муниципальных образований в городе Москве отдельными полномочиями города Москвы в сфере опеки, попечительства и патронажа».

13. Постановление Правительства Москвы от 20 сентября 2011 г. № 433-ПП «О мерах по обеспечению реализации Закона города Москвы от 14 апреля 2010 г. № 12 "Об организации опеки, попечительства и патронажа в городе Москве"».
14. Постановление Правительства Москвы от 15 ноября 2011 г. № 546-ПП «О предоставлении государственных и муниципальных услуг в городе Москве».

**ПРИМЕР ОРГАНИЗАЦИОННО-УПРАВЛЕНЧЕСКОЙ СТРУКТУРЫ
ЦЕНТРА СЕМЕЙНОГО УСТРОЙСТВА**

Директор Центра семейного устройства



ПРИЛОЖЕНИЕ 4

УЧЕБНО-ТЕМАТИЧЕСКИЙ ПЛАН КУРСА ПОДГОТОВКИ ЗАМЕЩАЮЩИХ РОДИТЕЛЕЙ

№	Наименование разделов и тем	Количество часов				Форма контроля
		Всего	В том числе			
			Лекции	Семинары тренинги	Индивидуальное консультирование	
1	Введение в курс подготовки кандидатов в замещающие родители. Содержание и цели подготовки кандидатов в замещающие родители	3	1	1	1	Структурированное интервью
2	Представление о потребностях развития приемного ребенка и необходимых компетенциях замещающих родителей. Понятие о мотивации приемных родителей	4	1	3	–	–
3	Этапы развития ребенка	7	1	6	–	–
4	Особенности развития и поведения ребенка, оставшегося без попечения родителей, подвергавшегося жестокому обращению. Диспропорции развития ребенка	4	1	3	–	–
5	Последствия от разрыва с кровной семьей для развития ребенка, оставшегося без попечения родителей (нарушения привязанности, особенности переживания горя и потери, формирование личной и семейной идентичности)	4	1	3	–	–
6	Адаптация приемного ребенка и приемной семьи	4	1	3	–	–
7	«Трудное» поведение приемного ребенка, навыки управления «трудным» поведением	4	1	3	–	–

№	Наименование разделов и тем	Количество часов				Форма контроля
		Всего	В том числе			
			Лекции	Семинары тренинги	Индивидуальное консультирование	
8	Обеспечение безопасности ребенка. Меры по предотвращению рисков жестокого обращения и причинения вреда здоровью ребенка	2	1	1	–	–
9	Особенности полового воспитания приемного ребенка	2	1	1	–	–
10	Роль семьи в обеспечении потребностей развития и реабилитации ребенка	6	1	5	–	–
11	Семейное устройство детей с особыми потребностями развития, роль семьи в развитии и реабилитации	4	2	2	–	–
12	Основы законодательства Российской Федерации об устройстве детей, оставшихся без попечения родителей, на воспитание в семьи граждан	4	2	2	–	–
13	Взаимодействие приемной семьи с органами опеки и попечительства и иными организациями, предоставляющими услуги детям и семьям	2	1	1	–	–
14	Сопровождение семей, принявших ребенка (детей) на воспитание	4	1	2	1	Тестирование
15	Подведение итогов освоения курса подготовки кандидатов в замещающие родители	2	–	1	1	Собеседование
	Всего часов	56	16	37	3	–

ПРИЛОЖЕНИЕ 5

СОДЕРЖАНИЕ ТЕМ КУРСА ПОДГОТОВКИ ЗАМЕЩАЮЩИХ РОДИТЕЛЕЙ, ЖЕЛАЮЩИХ ПРИНЯТЬ В СВОЮ СЕМЬЮ РЕБЕНКА, ОСТАВШЕГОСЯ БЕЗ ПОПЕЧЕНИЯ РОДИТЕЛЕЙ

Раздел I. Введение в курс подготовки кандидатов в замещающие родители

Раздел включает индивидуальное собеседование (структурированное интервью) с каждым кандидатом в приемные родители для выяснения мотивов, ожиданий, понимания правовых и иных последствий приема ребенка на воспитание в семью, ресурсов семьи (материальных, социальных и психологических условий в семье, которые будут способствовать воспитанию ребенка), а также изучение следующих тем:

- а) содержание, цели и этапы проведения программы подготовки кандидатов в приемные родители;
- б) задачи подготовки, в том числе:
 - выявление и формирование воспитательных компетенций, а также родительских навыков для воспитания детей-сирот и детей, оставшихся без попечения родителей (далее – дети, оставшиеся без попечения родителей), в том числе для охраны их прав и здоровья, создания безопасной среды, успешной социализации, образования и развития;
 - оказание помощи кандидатам в приемные родители в определении их готовности к приему на воспитание ребенка, оставшегося без попечения родителей,

в выборе формы устройства ребенка на воспитание в семью, в выявлении своих слабых и сильных сторон, ресурсов и ограничений в воспитании приемного ребенка – как личных, так и семьи в целом, в осознании реальных проблем и трудностей, с которыми им предстоит встретиться в процессе воспитания приемного ребенка, ответственности приемных родителей;

- ознакомление кандидатов в приемные родители с основами законодательства Российской Федерации в сфере защиты прав детей, оставшихся без попечения родителей;
 - формирование у кандидатов в приемные родители знаний в области детской психологии, развития ребенка и влияния его прошлого опыта (депривации, жестокого обращения, пренебрежения нуждами ребенка, разлуки с биологической семьей) на его психофизическое развитие и поведение;
 - формирование у кандидатов в приемные родители представления о семье как о системе и ее изменениях после появления ребенка; ознакомление кандидатов в приемные родители с особенностями протекания периода адаптации ребенка в семье, а также с причинами «трудного» поведения ребенка и способами преодоления такого поведения;
 - ознакомление кандидатов в приемные родители с обязанностями по сохранению здоровья ребенка и организации его безопасного воспитания;
 - ознакомление кандидатов в приемные родители с существующими формами профессиональной помощи, поддержки и сопровождения приемных семей;
- г) причины, по которым дети остаются без попечения родителей, контингент детей в организациях для детей-си-

рот и детей, оставшихся без попечения родителей (далее – организация для детей-сирот);

А) общая характеристика установленных семейным законодательством Российской Федерации семейных форм устройства детей, оставшихся без попечения родителей. Их отличия и особенности.

Раздел 2. Представление о потребностях развития приемного ребенка и необходимых компетенциях замещающих родителей. Понятие о мотивации приемных родителей

Раздел включает:

- изучение потребностей развития ребенка (безопасность, здоровье, образование, умственное развитие, привязанность, эмоциональное развитие, идентичность, стабильные отношения в приемной семье, социальная адаптация – усвоение социальных норм и правил поведения, социальных ролей, общение со сверстниками и взрослыми, навыки самообслуживания – санитарно-гигиенические и бытовые навыки) и понимание кандидатами в приемные родители необходимости их обеспечивать.
- Проведение оценки кандидатами в приемные родители своей способности обеспечить потребности развития ребенка с учетом условий жизни семьи (удаленность от инфраструктуры услуг населению, материально-бытовые условия, занятость, доход) и особенностей семейной системы.
- Компетенции кандидатов в замещающие родители. Необходимость оценки кандидатами в замещающие родители имеющихся у них компетенций. Поиски пу-

тей формирования и возможности компенсации недостающих компетенций.

- Знания и умения, необходимые кандидату в замещающие родители.

Раздел 3. Этапы развития ребенка

Раздел включает в том числе следующие темы:

- общая характеристика основных возрастных периодов развития ребенка (младенчество, ранний возраст, дошкольный возраст, младший школьный возраст, подростковый возраст, юношество).
- Роль психологических потребностей в личностном развитии: привязанность, безопасность, идентичность.
- Возрастные кризисы.
- Ребенок в семье, ребенок как личность.

Раздел 4. Особенности развития и поведения ребенка, оставшегося без попечения родителей, подвергавшегося жестокому обращению.

Диспропорции развития ребенка

Раздел включает в том числе следующие темы:

- виды жестокого обращения (пренебрежение нуждами ребенка, физическое, психологическое и сексуальное насилие) и их последствия для физического, эмоционального, интеллектуального, социального и сексуального развития ребенка.
- Диспропорции развития ребенка; понятия «умственная отсталость» и «задержка психического развития», их отличие.

- Семья как реабилитирующий фактор для ребенка, пережившего жестокое обращение.
- Оценка кандидатом в приемные родители своей возможности воспитывать ребенка, пережившего жестокое обращение.

Раздел 5. Последствия от разрыва с кровной семьей для развития ребенка, оставшегося без попечения родителей (нарушения привязанности, особенности переживания горя и потери, формирование личной и семейной идентичности)

Раздел включает в том числе следующие темы:

- потребность в привязанности, идентичности как основа благополучного развития ребенка; роль родителей и кровных родственников в жизни ребенка и преодоление стереотипов мышления, связанных с восприятием их места в жизни ребенка.
- Причины возникновения, проявление и последствия эмоциональной депривации у ребенка, оставшегося без попечения родителей.
- Типы «нарушенной привязанности» (понятий «негативной (невротической) привязанности», «амбивалентной привязанности», «избегающей привязанности», «дезорганизованной привязанности»).
- Понятие «горя и потери» в жизни ребенка, оставшегося без попечения родителей; психологические особенности и этапы процесса переживания ребенком горя, связанного с потерей семьи (шок, потрясение и недоверие, отрицание, стадия гнева и смешения чувств, депрессия, принятие); последствия вторичного отказа приемных родителей от ребенка.

Раздел 6. Адаптация приемного ребенка и приемной семьи

Раздел включает в том числе следующие темы:

- особенности ожидания приемных семей; страхи, тревоги и разочарования взрослых в разные периоды адаптации; подготовка родственников к появлению приемного ребенка.
- Типичные ошибки воспитания в замещающей семье. Проблемы различия в восприятии поступков родного и приемного ребенка. Различия в управлении поведением ребенка, выросшего в семье, и ребенка, помещенного в замещающую семью. Проблема различий интерпретирования указаний родителя приемными и родными детьми.
- Приемы, помогающие преодолевать возникающие трудности, облегчающие состояния напряжения и снимающие тревогу. Разрешение конфликтов и преодоление трудного поведения детей. Техники эмоциональной саморегуляции.
- Этапы адаптационного периода. Особенности адаптационного процесса для ребенка в первый год его проживания в замещающей семье. Чувства и переживания ребенка, приходящего в семью; способы преодоления трудностей адаптации.
- Задачи замещающей семьи в процессе адаптации семьи и ребенка (перераспределение ролей, учет индивидуальных особенностей ребенка, знакомство ребенка с правилами и традициями замещающей семьи, организация быта, учебы, отдыха, охраны здоровья, контакта с родными и сверстниками).
- Необходимость сохранения тайны усыновления. Ее реальные и мнимые преимущества и сложности.

Возможные последствия сохранения (несохранения) тайны усыновления. Способы, как сказать ребенку, что он приемный.

- Изменение семейной системы после помещения ребенка в семью и прохождения ребенком возрастных этапов развития. Прогнозирование таких изменений.

Раздел 7. «Трудное» поведение приемного ребенка, навыки управления «трудным» поведением ребенка

Раздел включает в том числе следующие темы:

- формы «трудного» поведения приемного ребенка: воровство, ложь, агрессия, попрошайничество, бродяжничество, избегание близких отношений, амбивалентное поведение, аддиктивное поведение (прием алкоголя, наркотиков, сильнодействующих веществ); их причины и способы работы с ними.
- Методы воспитания ребенка. Эффективность и приемлемость наказаний ребенка. Критерии оценки методов воспитания ребенка.
- Формирование моральных норм у ребенка. Причины задержки усвоения ребенком этических ценностей и общественных норм.
- Понимание замещающими родителями, каким образом у ребенка формируется способность к этической оценке своего поведения и какими могут быть сдерживающие факторы.
- Понимание замещающими родителями того, как их собственный опыт влияет на отношение к детям с «трудным» поведением, осознание своих слабых и сильных сторон, понимание, каким образом в решении проблем «трудного» поведения могут помочь специалисты.

Раздел 8. Обеспечение безопасности ребенка. Меры по предотвращению рисков жестокого обращения и причинения вреда здоровью ребенка

Раздел включает в том числе следующие темы:

- создание безопасных условий для воспитания ребенка в доме и вне семейной среды в зависимости от его возрастных особенностей и опыта жизни (воспитание в организации для детей-сирот, безнадзорность в семье родителей, бродяжничество).
- Способы безопасного поведения ребенка в ситуациях, несущих риск жестокого обращения с ним.
- Предотвращение рисков жестокого обращения с ребенком в замещающей семье.
- Охрана здоровья ребенка и здоровый образ жизни.

Раздел 9. Особенности полового воспитания приемного ребенка

Раздел включает в том числе следующие темы:

- возрастные закономерности и особенности психосексуального развития ребенка, разница в проявлениях нормальной детской сексуальности и сексуализированного поведения.
- Психологическое развитие как один из аспектов онтогенетического развития ребенка.
- Формирование половой идентичности у ребенка. Полоролевая ориентация и осознание половой принадлежности. Методы и приемы полового воспитания в семье.
- Половое воспитание в замещающей семье. Роль сверстников, родителей, педагогов, средств массовой

информации в формировании полового самосознания ребенка. Мотивация и нравственная сторона сексуальной активности в подростковом и юношеском возрасте.

- Защита ребенка от сексуального насилия.

Раздел 10. Роль семьи в обеспечении потребностей развития и реабилитации ребенка

Раздел включает в том числе следующие темы:

- родительское отношение к ребенку и его влияние на формирование личности и характер ребенка.
- Паттерны семейного взаимодействия. Стабильность семейных отношений кандидатов в замещающие родители и возможность их развития. Семейная история и ее обсуждение.
- Построение семейной генограммы. Обсуждение с кандидатами в замещающие родители распределения ролей в семье.
- Стрессогенные факторы и семейные способы реагирования на стрессовые ситуации. Социальные связи семьи кандидата в замещающие родители. «Система поддержки» и ресурсы семьи. Личная и семейная ситуация кандидатов в замещающие родители в настоящее время и ее потенциальное влияние на помещение ребенка в их семью.
- Семейный уклад: образ жизни семьи, семейные традиции.
- Семейные и индивидуальные способы принятия решения.
- Опыт воспитания родных и приемных детей в семье кандидата в замещающие родители. Изучение темы проводится в различных формах: обучающе-психо-

логический тренинг, подготовка домашних заданий, заполнение анкет, а также индивидуальное и семейное консультирование кандидатов в замещающие родители совместно с членами их семьи.

- Особенности общения и взаимодействия в семье: семейные границы, эмоциональная близость, семейная иерархия и семейные роли, семейные правила.
- Понимание всеми членами семьи кандидатов в замещающие родители проблем своей семьи, своих возможностей и ресурсов, сильных и слабых сторон.
- Самооценка кандидатов в замещающие родители.
- Составление Карты семьи.
- Роль сотрудничества членов семьи кандидатов в замещающие родители в процессе воспитания ребенка.

Подраздел I раздела 10. Семейное устройство детей с особыми потребностями. Дети с особыми потребностями развития, роль семьи в развитии и реабилитации

Раздел включает в том числе следующие темы:

- Ожидания и страхи граждан в отношении принятия в семью ребенка с особыми потребностями. Мифы о детях-инвалидах.
- Общая характеристика нарушений психофизического развития детей: виды (ментальные нарушения: умственная отсталость, расстройство аутистического спектра (РАС); сенсорные нарушения: слабослышание – глухота, слабослышание – глухота; инфекционные заболевания: ВИЧ, гепатит С, туберкулез, сифилис; нарушения опорно-двигательного аппарата (ОДА), множественные нарушения, генетические нарушения: синдром Дауна), первичные, вторичные и третичные (социаль-

ные) дефекты. Эндогенные и экзогенные факторы, влияющие на развитие детей с особыми потребностями. Различие последствий собственно болезни и условий жизни ребенка. Компенсаторные возможности.

- Особенности содержания детей в учреждениях для детей-инвалидов и влияние на их развитие и поведение: как дети попадают в эти учреждения, структура учреждений, специфика жизни детей в учреждениях.
- Динамика развития детей после устройства в семью.
- Изменения, происходящие в семье в связи с приемом ребенка с особыми потребностями: распорядок жизни в семье, семейные роли, семейные правила.
- Адаптация ребенка в семье. Обустройство жизни ребенка-инвалида в быту и в социуме. Ресурсы (внутренние/внешние), необходимые семье, принявшей ребенка-инвалида: близкие родственники, друзья; социальное окружение; общественные организации; специалисты, учреждения, оказывающие специализированную помощь (медицинская, педагогическая, юридическая, психологическая, социальная; реабилитация, организация отдыха).
- Особенности, возможности и способы социализации, реабилитации, обучения ребенка.
- Перспективы: социализация, образование, профессиональная деятельность, включенность в жизнь семьи, в семейную структуру, медицинская, социальная, юридическая помощь. Позитивные моменты в воспитании особого ребенка.
- Самоанализ ресурсов (возможные компетенции): возможности и ограничения личные; возможности и ограничения семьи; возможности и ограничения социального окружения.

Если по итогам изучения раздела участник (участники) группы выразит желание более подробно узнать о детях

с особыми потребностями, следует назначить одно-два дополнительных занятия – индивидуальных или в малой группе – в соответствии с темами Дополнительной программы подготовки лиц, желающих принять на воспитание в свою семью ребенка-инвалида и/или ребенка подросткового возраста, оставшегося без попечения родителей. Проводить занятия может ведущий группы или приглашенный специалист, имеющий опыт работы с детьми этой категории. Дополнительное занятие может быть по предварительной договоренности также на базе учреждения, в котором воспитываются дети с особыми потребностями (нарушениями).

Раздел II. Основы законодательства Российской Федерации об устройстве детей, оставшихся без попечения родителей, на воспитание в семьи граждан

Раздел включает в том числе следующие темы:

- правовое положение детей, оставшихся без попечения родителей, и основания их устройства на воспитание в семью.
- Формы семейного устройства: усыновление, опека (попечительство); формы опеки (возмездная и безвозмездная); различия между формами семейного устройства.
- Требования, предъявляемые законодательством Российской Федерации к кандидатам в приемные родители; порядок представления кандидатами в приемные родители документов для получения заключения о возможности гражданина быть усыновителем, опекуном (попечителем) или приемным родителем.
- Порядок представления кандидатам в приемные родители сведений о детях, оставшихся без попечения родителей, органами опеки и попечительства, региональными

- и федеральным операторами государственного банка данных о детях, оставшихся без попечения родителей.
- Правила посещения организаций для детей, оставшихся без попечения родителей, обязанности администрации такой организации; возможность проведения независимого медицинского обследования ребенка.
 - Порядок принятия судом решения об усыновлении ребенка; порядок подготовки и подачи заявления в суд; правовые аспекты тайны усыновления; возможность и последствия изменения ребенку фамилии, имени, отчества, даты и места рождения.
 - Порядок оформления органом опеки и попечительства и организацией для детей, оставшихся без попечения родителей, документов на ребенка, передаваемого на воспитание в семью, в зависимости от формы устройства перечня документов на ребенка, передаваемых приемной семье.
 - Порядок оформления (переоформления) документов на ребенка усыновителем, опекуном (попечителем) после вступления в силу решения о передаче ребенка на воспитание в семью.
 - Меры социальной поддержки приемных семей и детей, воспитывающихся в них, установленные федеральным законодательством и законодательством субъекта Российской Федерации; выплаты, осуществляемые на содержание ребенка, переданного на воспитание в семью, в зависимости от формы семейного устройства.
 - Защита личных неимущественных и имущественных прав ребенка.
 - Порядок осуществления органами опеки и попечительства контроля за условиями жизни и воспитания ребенка в замещающей семье; порядок представления опекунами (попечителями), приемными родителями ежегодного от-

- чета о хранении, использовании имущества несовершеннолетнего подопечного и управлении таким имуществом.
- Правовые последствия усыновления, установления опеки (попечительства): личные неимущественные и имущественные права, обязанности и ответственность усыновителей, опекунов (попечителей), а также членов их семей.
 - Порядок возмещения ущерба, нанесенного ребенком замещающей семье, приемной семьей ребенку, третьими лицами замещающей семье и ребенку.
 - Последствия отмены усыновления, опеки и попечительства.
 - Порядок обжалования решений органов опеки и попечительства, федеральных судов общей юрисдикции Российской Федерации.

Раздел 12. Взаимодействие приемной семьи с органами опеки и попечительства и иными организациями, предоставляющими услуги детям и семьям

Раздел включает в том числе следующие темы:

- родительские и профессиональные функции замещающей семьи.
- Взаимодействие замещающей семьи с органами опеки и попечительства, с организациями, оказывающими медико-социальную и психолого-педагогическую помощь таким семьям, с биологической семьей ребенка, а также важность такого взаимодействия.
- Информирование кандидатов в приемные родители о доступной инфраструктуре социальных услуг для замещающих семей в месте проживания семьи.
- Взаимодействие замещающей семьи с социальным окружением и родительским сообществом.

Подраздел I раздела 12. Сопровождение семей, принявших ребенка (детей) на воспитание

Подраздел включает в том числе следующие темы:

- нормативно-правовое обеспечение сопровождения замещающих семей. Нормативные правовые акты, регламентирующие деятельность по сопровождению семьи, принявшей ребенка (детей) на воспитание. Цели и задачи сопровождения. Порядок организации и осуществления деятельности по сопровождению семьи, принявшей ребенка (детей) на воспитание. Порядок заключения договора о сопровождении семьи, принявшей ребенка (детей) на воспитание. Реализация индивидуальной программы сопровождения семьи, принявшей ребенка (детей) на воспитание. Обеспечение исполнения плана по защите прав ребенка. Отчетность и контроль за деятельностью службы сопровождения.
- Осуществление уполномоченной организацией сопровождения семьи, принявшей ребенка (детей) на воспитание, на основании договора. Виды и объемы услуг, предоставляемых уполномоченными организациями замещающей семье на кризисном, базовом и экстренном уровне сопровождения. Технологии сопровождения замещающей семьи. Перечень мероприятий и условия, на которых указанные мероприятия осуществляются, права и обязанности сторон в рамках сопровождения замещающей семьи.
- Особенности сопровождения семей, принявших на воспитание в семью ребенка с ограниченными возможностями здоровья (ОВЗ). Технологии сопровождения замещающей семьи, принявшей на воспитание ребенка с ОВЗ. Помощь в реализации индивидуальной

программы реабилитации. Социализация и интеграция в общество ребенка-инвалида.

- Особенности сопровождения семей, принявших на воспитание в свою семью ребенка подросткового возраста. Технология сопровождения замещающей семьи, принявшей на воспитание ребенка подросткового возраста.

Раздел 13. Подведение итогов освоения курса подготовки кандидатов в приемные родители

Раздел включает в том числе:

- обсуждение выполненных домашних заданий и результатов освоения курса подготовки кандидатов в замещающие родители.
- Обсуждение степени усвоения курса подготовки кандидатов в замещающие родители.
- Проведение самооценки кандидатов в замещающие родители и выявление их готовности к приему ребенка на воспитание.
- Подведение итоговой аттестации.
- Составление итогового заключения о готовности и способности кандидатов в замещающие родители к приему детей на воспитание в семью (составляется совместно с кандидатами в замещающие родители по их желанию).

Раздел 14. Самостоятельные занятия

Раздел включает чтение рекомендуемой литературы, выполнение домашних заданий.

ПРИЛОЖЕНИЕ 6

**УЧЕБНО-ТЕМАТИЧЕСКИЙ ПЛАН КУРСА
ПОДГОТОВКИ ЛИЦ, ЖЕЛАЮЩИХ ПРИНЯТЬ
НА ВОСПИТАНИЕ В СВОЮ СЕМЬЮ
РЕБЕНКА-ИНВАЛИДА И/ИЛИ РЕБЕНКА
ПОДРОСТКОВОГО ВОЗРАСТА,
ОСТАВШЕГОСЯ БЕЗ ПОПЕЧЕНИЯ РОДИТЕЛЕЙ**

№	Наименование разделов и тем	Количество часов			
		Всего	В том числе		
			Лекции	Семинары тренинги	Индивидуальное консультирование
1	Семейное устройство детей подросткового возраста, оставшихся без попечения родителей	6	1	3	2
2	Семейное устройство детей с ментальными нарушениями: умственная отсталость, расстройство аутистического спектра (РАС)	6	2	2	2
3	Семейное устройство детей с сенсорными нарушениями: слабовидение/слепота, слабослышание/глухота	6	2	2	2
4	Семейное устройство детей с особыми потребностями: инфекционные заболевания – ВИЧ, гепатит С, туберкулез, сифилис	6	2	2	2
5	Семейное устройство детей с нарушениями опорно-двигательного аппарата	6	2	2	2
6	Семейное устройство детей с множественными нарушениями	6	2	2	2
7	Семейное устройство детей с генетическими нарушениями: синдром Дауна	6	2	2	2
	Всего часов	42	13	15	14

Форма контроля для всех тем – индивидуальное собеседование.

ПРИЛОЖЕНИЕ 7

СОДЕРЖАНИЕ ТЕМ КУРСА ПОДГОТОВКИ ЛИЦ, ЖЕЛАЮЩИХ ПРИНЯТЬ НА ВОСПИТАНИЕ В СВОЮ СЕМЬЮ РЕБЕНКА-ИНВАЛИДА И/ИЛИ РЕБЕНКА ПОДРОСТКОВОГО ВОЗРАСТА, ОСТАВШЕГОСЯ БЕЗ ПОПЕЧЕНИЯ РОДИТЕЛЕЙ

Раздел I. Семейное устройство детей подросткового возраста, оставшихся без попечения родителей

Причины, по которым дети подросткового возраста остаются без попечения и/или в детском доме.

Особенности и потребности развития ребенка-подростка: безопасность, здоровье, образование, умственное развитие, привязанность, эмоциональное развитие, идентичность, стабильные отношения в замещающей семье, социальная адаптация: усвоение социальных норм и правил поведения, социальных ролей, общение со сверстниками и взрослыми, навыки самообслуживания (санитарно-гигиенические и бытовые навыки). Компетенции, необходимые для замещающего воспитания ребенка-подростка.

Общая характеристика подросткового возраста. Социальная ситуация развития. Специфика межличностных отношений подростка со взрослыми и сверстниками. Кризис подросткового возраста. Кризис идентичности. Основные новообразования возраста. «Чувство взрослости» как показатель основного новообразования подросткового возраста и как форма самосознания. Роль психологических потребностей в личностном развитии: привязанность, безопасность, идентичность.

Социальная ситуация развития в юношеском возрасте. Общая характеристика психосексуального развития в юношеском возрасте. Профессиональное и личностное самоопределение. Становление мировоззрения. Особенности межличностных отношений.

Последствия жестокого обращения (пренебрежение нуждами ребенка, физическое, психологическое и сексуальное насилие) для физического, эмоционального, интеллектуального, социального и сексуального развития подростка. Понятие синдрома посттравматических стрессовых нарушений. Фрагментарность как специфика посттравматического сознания. Семья как реабилитирующий фактор для подростка, пережившего жестокое обращение.

Роль биологических родителей и кровных родственников в жизни подростка и преодоление стереотипов мышления, связанных с восприятием их места в жизни ребенка.

Адаптация приемного ребенка подросткового возраста в замещающей семье. Установление отношений до прихода в семью и после.

«Трудное» поведение приемного ребенка подросткового возраста: воровство, ложь, агрессия, попрошайничество, бродяжничество, избегание близких отношений, амбивалентное поведение, аддиктивное поведение (прием алкоголя, наркотиков, сильнодействующих веществ); их причины и способы работы с ними.

Эффективность и приемлемость наказаний и поощрений. Проблемы контроля. Сотрудничество с подростком. Причины задержки усвоения этических ценностей и общественных норм.

Создание безопасных условий для подростка и замещающей семьи в доме и в обществе в зависимости от его опыта жизни (в том числе в связи с воспитанием в организации для детей-сирот и детей, оставшихся без попечения

родителей, безнадзорностью в семье родителей, бродяжничеством).

Возрастные закономерности и особенности психосексуального развития подростка, разница в проявлениях нормальной сексуальности и сексуализированного поведения; формирование половой идентичности, полоролевая ориентация и формирование культуры сексуального поведения. Способы защиты ребенка от сексуального насилия. Роль сверстников, родителей, педагогов, СМИ в формировании полового самосознания. Мотивация и нравственная сторона сексуальной активности в подростковом и юношеском возрасте.

Профорентация подростков.

Раздел 2. Семейное устройство детей с ментальными нарушениями: умственная отсталость, расстройство аутистического спектра (РАС)

Общая характеристика нарушений психофизического развития детей. Компенсаторные возможности.

Особенности содержания детей в учреждениях для детей-инвалидов и влияние этого периода на развитие и поведение детей.

Роль семьи в развитии и реабилитации. Динамика развития детей после устройства в семью. Изменения, происходящие в семье, в связи с приемом ребенка с особыми потребностями: распорядок жизни в семье, семейные роли и правила. Адаптация ребенка в семье. Обустройство жизни ребенка в быту и в социуме. Ресурсы (внутренние и внешние), необходимые семье, принявшей ребенка: близкие родственники, друзья; социальное окружение; общественные организации; специалисты, учреждения, ока-

зывающие специализированную помощь (медицинскую, педагогическую, юридическую, психологическую, социальную; помощь в организации реабилитации, отдыха).

Особенности, возможности и способы социализации, реабилитации, обучения ребенка.

Перспективы: социализация, образование, профессиональная деятельность, включенность в жизнь семьи, медицинская, социальная, юридическая помощь. Позитивные моменты в воспитании особого ребенка.

Самоанализ ресурсов (возможные компетенции): возможности и ограничения личные; возможности и ограничения семьи; возможности и ограничения социального окружения.

Раздел 3. Семейное устройство детей с сенсорными нарушениями: слабовидение – слепота, слабослышание – глухота

Общая характеристика нарушений психофизического развития детей. Компенсаторные возможности.

Особенности содержания детей в учреждениях для детей-инвалидов и влияние этого периода на развитие и поведение детей.

Роль семьи в развитии и реабилитации. Динамика развития детей после устройства в семью. Изменения, происходящие в семье, в связи с приемом ребенка с особыми потребностями: распорядок жизни в семье, семейные роли и правила. Адаптация ребенка в семье. Обустройство жизни ребенка в быту и в социуме. Ресурсы (внутренние и внешние), необходимые семье, принявшей ребенка: близкие родственники, друзья; социальное окружение; общественные организации; специалисты, учреждения, ока-

зывающие специализированную помощь (медицинскую, педагогическую, юридическую, психологическую, социальную; помощь в организации реабилитации, отдыха).

Особенности, возможности и способы социализации, реабилитации, обучения ребенка с особыми потребностями.

Перспективы: социализация, образование, профессиональная деятельность, включенность в жизнь семьи, медицинская, социальная, юридическая помощь. Позитивные моменты в воспитании особого ребенка.

Самоанализ ресурсов (возможные компетенции): возможности и ограничения личные; возможности и ограничения семьи; возможности и ограничения социального окружения.

Раздел 4. Семейное устройство детей с особыми потребностями – инфекционные заболевания: ВИЧ, гепатит С, туберкулез, сифилис

Общая характеристика нарушений психофизического развития детей. Компенсаторные возможности.

Особенности содержания детей в учреждениях для детей-инвалидов и влияние этого периода на развитие и поведение детей.

Роль семьи в развитии и реабилитации. Динамика развития детей после устройства в семью. Изменения, происходящие в семье, в связи с приемом ребенка с особыми потребностями: распорядок жизни в семье, семейные роли и правила. Адаптация ребенка в семье. Обустройство жизни ребенка в быту и в социуме. Ресурсы (внутренние и внешние), необходимые семье, принявшей ребенка: близкие родственники, друзья; социальное окружение; общественные организации; специалисты, учреждения, оказывающие

специализированную помощь (медицинскую, педагогическую, юридическую, психологическую, социальную; помощь в организации реабилитации, отдыха).

Особенности, возможности и способы социализации, реабилитации, обучения ребенка с особыми потребностями.

Перспективы: социализация, образование, профессиональная деятельность, включенность в жизнь семьи, медицинская, социальная, юридическая помощь. Позитивные моменты в воспитании особого ребенка.

Самоанализ ресурсов (возможные компетенции): возможности и ограничения личные; возможности и ограничения семьи; возможности и ограничения социального окружения.

Раздел 5. Семейное устройство детей с нарушениями опорно-двигательного аппарата

Общая характеристика нарушений психофизического развития детей. Компенсаторные возможности.

Особенности содержания детей в учреждениях для детей-инвалидов и влияние этого периода на развитие и поведение детей.

Роль семьи в развитии и реабилитации. Динамика развития детей после устройства в семью. Изменения, происходящие в семье, в связи с приемом ребенка с особыми потребностями: распорядок жизни в семье, семейные роли и правила. Адаптация ребенка в семье. Обустройство жизни ребенка в быту и в социуме. Ресурсы (внутренние и внешние), необходимые семье, принявшей ребенка: близкие родственники, друзья; социальное окружение; общественные организации; специалисты, учреждения, ока-

зывающие специализированную помощь (медицинскую, педагогическую, юридическую, психологическую, социальную; помощь в организации реабилитации, отдыха).

Особенности, возможности и способы социализации, реабилитации, обучения ребенка с особыми потребностями.

Перспективы: социализация, образование, профессиональная деятельность, включенность в жизнь семьи, в семейную структуру, медицинская, социальная, юридическая помощь. Позитивные моменты в воспитании особого ребенка.

Самоанализ ресурсов (возможные компетенции): возможности и ограничения личные; возможности и ограничения семьи; возможности и ограничения социального окружения.

Раздел 6. Семейное устройство детей с множественными нарушениями

Общая характеристика нарушений психофизического развития детей. Компенсаторные возможности.

Особенности содержания детей в учреждениях для детей-инвалидов и влияние этого периода на развитие и поведение детей.

Роль семьи в развитии и реабилитации. Динамика развития детей после устройства в семью. Изменения, происходящие в семье, в связи с приемом ребенка с особыми потребностями: распорядок жизни в семье, семейные роли и правила. Адаптация ребенка в семье. Обустройство жизни ребенка в быту и в социуме. Ресурсы (внутренние и внешние), необходимые семье, принявшей ребенка: близкие родственники, друзья; социальное окружение; об-

пественные организации; специалисты, учреждения, оказывающие специализированную помощь (медицинскую, педагогическую, юридическую, психологическую, социальную; помощь в организации реабилитации, отдыха).

Особенности, возможности и способы социализации, реабилитации, обучения ребенка с особыми потребностями.

Перспективы: социализация, образование, профессиональная деятельность, включенность в жизнь семьи, медицинская, социальная, юридическая помощь. Позитивные моменты в воспитании особого ребенка.

Самоанализ ресурсов (возможные компетенции): возможности и ограничения личные; возможности и ограничения семьи; возможности и ограничения социального окружения.

Раздел 7. Семейное устройство детей с генетическими нарушениями: синдром Дауна

Общая характеристика нарушений психофизического развития детей. Компенсаторные возможности.

Особенности содержания детей в учреждениях для детей-инвалидов и влияние этого периода на развитие и поведение детей.

Роль семьи в развитии и реабилитации. Динамика развития детей после устройства в семью. Изменения, происходящие в семье в связи с приемом ребенка с особыми потребностями: распорядок жизни в семье, семейные роли и правила. Адаптация ребенка в семье. Обустройство жизни ребенка в быту и в социуме. Ресурсы (внутренние и внешние), необходимые семье, принявшей ребенка: близкие родственники, друзья; социальное окружение; об-

пественные организации; специалисты, учреждения, оказывающие специализированную помощь (медицинскую, педагогическую, юридическую, психологическую, социальную; помощь в организации реабилитации, отдыха).

Особенности, возможности и способы социализации, реабилитации, обучения ребенка с особыми потребностями.

Перспективы: социализация, образование, профессиональная деятельность, включенность в жизнь семьи, в семейную структуру, медицинская, социальная, юридическая помощь. Позитивные моменты в воспитании особого ребенка.

Самоанализ ресурсов (возможные компетенции): возможности и ограничения личные; возможности и ограничения семьи; возможности и ограничения социального окружения.

ПРИЛОЖЕНИЕ 8

ТРЕБОВАНИЯ К ЗНАНИЯМ ПО ПРОГРАММЕ КУРСА ПОДГОТОВКИ ЗАМЕЩАЮЩИХ РОДИТЕЛЕЙ, ЖЕЛАЮЩИХ ПРИНЯТЬ В СВОЮ СЕМЬЮ РЕБЕНКА, ОСТАВШЕГОСЯ БЕЗ ПОПЕЧЕНИЯ РОДИТЕЛЕЙ

1. Кандидаты в замещающие родители, прошедшие весь курс подготовки, должны иметь четкое представление:

- о системе защиты прав детей, формах устройства ребенка на воспитание в семью, взаимодействии с организацией, сопровождающей замещающие семьи в процессе подготовки и после приема ребенка в семью; о системе финансовой помощи замещающим семьям;
- о воспитательных компетенциях и родительских навыках, необходимых для воспитания в семье ребенка с особыми потребностям или ребенка подросткового возраста, оставшегося без попечения родителей;
- об ответственности за ребенка (его жизнь и здоровье, воспитание и развитие), которую кандидаты в замещающие родители берут на себя, принимая в семью ребенка с особыми потребностями или ребенка подросткового возраста, оставшегося без попечения родителей;
- о ребенке с особыми потребностями или ребенке подросткового возраста, оставшемся без попечения родителей, потребностях его нормального развития, основах ухода за ним;
- о правилах безопасного воспитания приемных детей в зависимости от возраста ребенка, его жизненного

опыта, потребностей его развития, обеспечения его безопасности как в доме, так и вне дома – на улице, в общественных местах;

- о своей семье как о развивающейся системе взаимоотношений;
- о порядке контактов ребенка с кровными родителями и родственниками.

2. Кандидаты в замещающие родители, прошедшие весь курс подготовки, должны знать:

- права и обязанности лиц, принявших ребенка с особыми потребностями или ребенка подросткового возраста в семью;
- закономерности развития ребенка с особыми потребностями в разные возрастные периоды;
- о важности и необходимости удовлетворения потребности ребенка в идентичности и в эмоциональных привязанностях как основополагающих для его нормального развития;
- особенности ухода, развития и воспитания детей с особыми потребностями развития в зависимости от вида нарушений;
- о влиянии прошлого опыта ребенка: депривации, жестокого обращения, пренебрежении нуждами ребенка, разлуки с семьей – на психофизическое развитие и поведение ребенка;
- этапы и особенности проживания горя, возможности оказания помощи ребенку на разных этапах проживания горя;
- причины возникновения, проявления и последствия эмоциональной депривации;
- особенности протекания периода адаптации ребенка в замещающей семье;

- о влиянии собственного опыта замещающих родителей на отношение к «трудному» поведению детей;
- санитарно-гигиенические правила и нормы воспитания детей в семье;
- способы формирования социально-бытовых умений ребенка в зависимости от его возраста, жизненного опыта и особенностей развития;
- возрастные закономерности и особенности психосексуального развития ребенка, методы и приемы полового воспитания в семье;
- ресурсы (внутренние/внешние), необходимые семье, принявшей ребенка: близкие родственники, друзья; социальное окружение; общественные организации; специалисты, учреждения, оказывающие специализированную помощь (медицинская, педагогическая, юридическая, психологическая, социальная; реабилитация, организация отдыха).

3. Кандидаты в замещающие родители, успешно освоившие программу, должны уметь:

- использовать полученные знания для анализа собственных воспитательных компетенций, оценки своей готовности, ресурсов и ограничений как личных, так и семейных, для приема в семью ребенка, оставшегося без попечения родителей, и его воспитания;
- использовать возможности компенсации, формирования и совершенствования компетенций по воспитанию приемного ребенка;
- рассматривать «трудное» поведение ребенка в контексте окружающих условий и его прошлого травматического опыта;
- предотвращать риск жестокого обращения с ребенком в своей семье;

- оценивать возможный риск для жизни, здоровья и психологического благополучия ребенка и создавать безопасную среду обитания, исключающую домашний травматизм;
- преодолевать стереотипы мышления, связанные с восприятием места родителей и кровных родственников в жизни ребенка;
- прогнозировать изменение собственной семейной системы после прихода в семью ребенка, оставшегося без попечения родителей;
- понимать связи между потребностями развития ребенка, оставшегося без попечения родителей, и возможностями своей семьи;
- оценивать воспитательный ресурс своей семьи;
- выбирать способы реагирования на «трудное» поведение ребенка в зависимости от особенностей его развития, жизненного опыта и текущей ситуации;
- осознавать природу своих чувств по поводу «трудного» поведения ребенка;
- быть готовыми оказать поддержку ребенку, переживающему горе и потерю;
- ориентироваться в системе профессиональной помощи и поддержки детям, оставшимся без попечения родителей, и замещающим родителям;
- заботиться о здоровье ребенка;
- соблюдать конфиденциальность в отношении ребенка;
- понимать разницу в проявлениях нормальной детской сексуальности и сексуализированного поведения;
- быть готовыми к сотрудничеству с другими членами семьи в процессе воспитания ребенка;
- быть готовыми к сотрудничеству с организациями, действующими в сфере опеки и попечительства, и помогающими службами.

ПРИЛОЖЕНИЕ 9

АНКЕТА ОБРАТНОЙ СВЯЗИ ПО ОКОНЧАНИИ ОБУЧЕНИЯ

Уважаемый слушатель Школы приемных родителей!

Просим Вас ответить на вопросы нашей анкеты.

1. _____
(фамилия, имя, отчество)

2. Какой раздел в занятиях Школы приемных родителей Вам показался наиболее интересным? _____

3. Остались ли у вас вопросы по темам курса, которые не были затронуты на занятиях? _____

4. Для выпускников Школы в Центре семейного устройства организован Клуб приемных родителей.
 - а) Хотели бы вы посещать эти встречи?
 да
 нет
 - б) Хотели бы встретиться со специалистами, священнослужителями? _____
 - в) Хотели бы пообщаться с членами своей группы, рассказать о своей истории, о приемном ребенке, о проблемах, успехах, поделиться опытом? _____
 - г) Как часто вы могли бы принимать участие в работе Клуба приемных родителей? _____

5. Консультацию какой направленности вы хотели бы получать (выберите из списка):

- психологическую;
- юридическую;
- педагогическую;
- религиозную;
- медицинскую;
- социально-педагогическую;
- другую _____

6. Хотели бы вы получать информацию о детях, оставшихся без попечения родителей, для рассмотрения принятия его в свою семью (в формате рассылок по эл. почте)?

7. Хотели бы вы пройти дополнительный краткий курс обучения (выберите из списка):

- Как найти своего ребенка
- Сопровождение замещающих семей как поддержка и помощь
- Ребенок-подросток, ребенок-инвалид в семье
- Другое _____

8. Хотели бы вы вне рамок Школы приемных родителей принять участие в посещении учреждения для детей-сирот и детей, оставшихся без попечения родителей?

- да
- нет
- другое _____

9. Что, на ваш взгляд, можно было бы улучшить в ведении курса, какие занятия включить? _____

10. Контактная информация: электронная почта, контактный телефон (в том числе мобильный) _____

11. Какой способ связи, передачи информации для вас более удобен:

электронная почта

мобильная связь

другое _____

ПРИЛОЖЕНИЕ 10

**АНКЕТА ДЛЯ СЕМЬИ, ПРИГЛАШАЮЩЕЙ
РЕБЕНКА В ГОСТИ (ПРИНИМАЮЩЕЙ РЕБЕНКА
В «ГОСТЕВОМ РЕЖИМЕ»)**

Муж (ф., и., о.) _____
Дата рождения _____ день Ангела _____
Полных лет _____

Жена (ф., и., о.) _____
Дата рождения _____ день Ангела _____
Полных лет _____

Адрес _____

Телефоны: домашний _____
мобильный (мужа) _____
(жены) _____
E-mail (мужа) _____
(жены) _____
Состав семьи: _____

Есть ли у вас приемные дети? _____

С кем вы проживаете в настоящее время? _____

Состоите ли вы в браке? _____
Как давно вы венчаны? _____

Поддерживают ли вас ваши родственники в решении принимать ребенка? _____

Что вам известно о «гостевом режиме»? Как давно у вас появилось желание принимать участие в судьбе ребенка? _____

В каком году и какие образовательные учреждения вы закончили?

Муж: _____

Жена: _____

Место вашей работы и должность в настоящее время

Муж: _____

Жена: _____

Где и кем вы работали раньше?

Муж: _____

Жена: _____

Какие у вас увлечения?

Муж: _____

Жена: _____

Ваши любимые книги: _____

фильмы: _____

места прогулок: _____

места летнего отдыха: _____

Название вашего приходского храма _____

Есть ли у вас духовник? _____

Когда вы были крещены?

Муж: _____

Жена: _____

Соблюдаете ли вы посты? _____

Читали ли вы Евангелие? _____

Как часто вы ходите в храм? _____

_____ / _____ /
подпись *расшифровка*

_____ / _____ /
подпись *расшифровка*

ПРИЛОЖЕНИЕ I I

ДОГОВОР ОКАЗАНИЯ УСЛУГ ПО ПОДГОТОВКЕ ЛИЦ, ЖЕЛАЮЩИХ ПРИНЯТЬ НА ВОСПИТАНИЕ В СЕМЬЮ РЕБЕНКА, ЛИШИВШЕГОСЯ РОДИТЕЛЬСКОГО ПОПЕЧЕНИЯ

г. Москва

«__» _____ 20__ г.

Центр семейного устройства _____
в лице _____ (ф., и., о.), действующего на основании «Положения о Центре семейного устройства», далее именуемый также «Центр семейного устройства», с одной стороны, в соответствии с приказом Департамента социальной защиты населения города Москвы от «__» _____ 20__ года № _____ «О результатах отбора образовательных организаций, медицинских организаций, организаций, оказывающих социальные услуги, или иных организаций, в том числе для детей-сирот и детей, оставшихся без попечения родителей, для осуществления подготовки граждан, выразивших желание стать опекунами или попечителями несовершеннолетних граждан либо принять детей-сирот или детей, оставшихся без попечения родителей, в семью на воспитание»,

и _____,

далее именуемые «Приемные родители», с другой стороны, совместно именуемые «Стороны», заключили настоящий договор (далее – «Договор») о нижеследующем.

I. Предмет Договора

- 1.1. В соответствии с настоящим Договором, Центр семейного устройства обязуется на безвозмездной основе оказать услуги Приемным родителям по организации подготовки в соответствии с Программой подготовки лиц, желающих принять на воспитание в свою семью ребенка, оставшегося без попечения родителей (далее – «Услуги»), а Приемные родители обязуются добросовестно посещать все занятия в рамках указанных курсов.
- 1.2. Центр семейного устройства оказывает на безвозмездной основе услуги Приемным родителям в виде консультаций психологов и иных специалистов Центра семейного устройства. А также и привлеченных им как в процессе получения прохождения подготовки согласно п.1.1. настоящего договора, так и до или после получения этих Услуг, в том числе: психологические тренинги, консультации, тестирование, анкетирование, собеседование при приеме на курсы приемных родителей и другие.
- 1.3. По окончании прохождения курсов, составляющих предмет настоящего Договора, Центр семейного устройства выдает Приемным родителям документ о прохождении этих курсов.
- 1.4. Подготовка осуществляется в соответствии с Программой подготовки, разработанной на основе Приказа Министерства образования и науки Российской Федерации от 20 августа 2012 г. № 623 «Об утверждении требований к содержанию программы подготовки лиц, желающих принять на воспитание в свою семью ребенка, оставшегося без попечения родителей, а также в соответствии с Приказом Департамен-

та социальной защиты населения города Москвы от 6 мая 2013 года «Об утверждении Порядка подготовки лиц, желающих принять на воспитание в свою семью ребенка, оставшегося без попечения родителей, и Программы подготовки лиц, желающих принять на воспитание в свою семью ребенка, оставшегося без попечения родителей»

- 1.5. Занятия проводятся в объеме 80 академических часов, по месту нахождения Центра семейного устройства:
-

2. Права и обязанности Сторон

2.1. Центр семейного устройства обязуется:

- 2.1.1. Предоставлять Приемным родителям Услуги в порядке, определенном настоящим Договором.
- 2.1.2. Сохранять конфиденциальность информации, полученной от Приемных родителей, не разглашать данные о Приемных родителях третьим лицам, не разглашать данные о результатах консультирования, прохождения курсов приемной семьи и не предоставлять третьим лицам доступ к этой информации.
- 2.1.3. Исполнить свои обязательства по настоящему Договору с привлечением специалистов и экспертов по своему усмотрению, в виде проведения тренингов, семинаров, практических занятий и проч.
- 2.1.4. Исполнить все возложенное на него по настоящему Договору в соответствии с обычно предъявляемыми требованиями, в сроки, предусмотренные настоящим Договором.
- 2.1.5. Провести занятия с «__» _____ 20__ по «__» _____ 20__

- 2.2. Центр семейного устройства имеет право:
 - 2.2.1. Перенести дату и/или время оказания Услуг не более чем на неделю, а на иной срок – по согласованию с Приемными родителями, по уважительной причине.
 - 2.2.2. Исполнитель имеет право сам определять состав специалистов и экспертов и производить их замену по своему усмотрению при условии соблюдения программы, согласованной с Заказчиком согласно настоящему Договору.
- 2.3. Приемные родители обязуются:
 - 2.3.1. Самостоятельно ознакомиться с программой курсов.
 - 2.3.2. Добросовестно посещать все занятия в рамках указанных курсов. В случае пропуска Приемными родителями (или одним из них) трех и более занятий в рамках указанных курсов, Центр семейного устройства вправе расторгнуть настоящий Договор в одностороннем порядке (исключить Приемных родителей с курсов). В случае опоздания Приемных родителей на занятие более чем на пять минут сотрудник Центра семейного устройства самостоятельно принимает решение о допуске/ недопуске Приемных родителей к соответствующему занятию.

3. Ответственность сторон

- 3.1. Стороны освобождаются от ответственности за полное или частичное неисполнение своих обязательств по Договору, если это неисполнение явилось следствием обстоятельств непреодолимой силы (форс-мажорных обстоятельств); а также несанкционированного взлома электронной информации и программного обеспечения, а также сбоя в работе

или полного выхода из строя технического оборудования не по вине Центра семейного устройства и не по вине Приемных родителей.

- 3.2. Центр семейного устройства не отвечает за то, воспользуются или не воспользуются Приемные родители приобретенными в результате прохождения курсов подготовки знаниями и результатами консультаций.
- 3.3. За неисполнение или ненадлежащее исполнение Сторонами обязательств по Договору Стороны несут ответственность в соответствии с действующим законодательством Российской Федерации.
- 3.4. Стороны обязаны соблюдать конфиденциальность и не разглашать условия настоящего Договора третьим лицам, кроме как по согласованию с другой стороной.
- 3.5. Приемные родители обязаны представить Центру семейного устройства свое согласие на обработку персональных данных в соответствии с **Приложением 1¹⁴** к настоящему Договору.

4. Прочие условия

- 4.1. Стороны руководствуются нормами Семейного кодекса Российской Федерации, Правилами передачи детей на усыновление (удочерение) и осуществления контроля за условиями их жизни и воспитания в семьях усыновителей на территории Российской Федерации, утвержденных Постановлением Правительства Российской Федерации от 29.03.2000 г. № 275; Правилами подбора, учета и подготовки граждан, выразивших желание стать опекунами или попечителями несовер-

¹⁴ См. Приложение 12 на с. 203.

шеннолетних граждан, либо принять детей, оставшихся без попечения родителей, в семью на воспитание в иных, установленных семейным законодательством Российской Федерации формах; а также Правилами осуществления отдельных полномочий органов опеки и попечительства в отношении несовершеннолетних граждан образовательными организациями, медицинскими организациями, организациями, оказывающими социальные услуги, или иными организациями, в том числе организациями для детей-сирот и детей, оставшихся без попечения родителей, утвержденных Постановлением Правительства Российской Федерации от 18 мая 2009 г.

- 4.2. Спорные вопросы будут регулироваться путем переговоров Сторон.
- 4.3. Все материалы, кроме нормативных, переданные Приемным родителям в ходе занятий, охраняются законодательством об авторском праве и не могут быть использованы Приемными родителями кроме как в целях приема в семью детей-сирот, детей, лишившихся попечения родителей, или с разрешения Центра семейного устройства.
- 4.4. Центр семейного устройства обеспечивает Приемных родителей различными материалами, в том числе нормативными, схемами, иной необходимой информацией, документами.

5. Заключение и расторжение настоящего Договора

- 5.1. Настоящий Договор вступает в силу с момента подписания его Сторонами и утрачивает силу с момента исполнения Сторонами своих обязательств по Договору.

- 5.2. Центр семейного устройства и Приемные родители вправе расторгнуть настоящий Договор в одностороннем порядке при наличии уважительных причин.
- 5.3. Настоящий Договор составлен в двух экземплярах (по одному для каждой из Сторон), имеющих одинаковую юридическую силу.

6. Реквизиты и подписи Сторон

Организация _____ _____	Приемный родитель Ф., и., о. _____ _____
Адрес _____ _____	Паспорт _____ _____
Банковские реквизиты _____ _____ _____	Адрес _____ _____ Подпись _____ _____
Руководитель _____	Приемный родитель Ф., и., о. _____ _____
	Паспорт _____ _____
	Адрес _____ _____ Подпись _____ _____

ПРИЛОЖЕНИЕ 12

ЗАЯВЛЕНИЕ О ЗАЧИСЛЕНИЕ В ШКОЛУ ПРИЕМНЫХ РОДИТЕЛЕЙ. СОГЛАСИЕ НА ОБРАБОТКУ ПЕРСОНАЛЬНЫХ ДАННЫХ

Документ является приложением к Договору между Школой приемных родителей и приемными родителями (см. **Приложение 11** на с. 196).

**Руководителю
Центра семейного устройства
детей-сирот и детей, оставшихся
без попечения родителей**

(название организации)

(ф., и., о. руководителя)

от

(ф., и., о.)

проживающего:

(адрес, контактный телефон, e-mail)

документ, удостоверяющий личность

(кем и когда выдан)

Заявление

гражданина, желающего принять на воспитание в свою семью ребенка, оставшегося без попечения родителей

Я, _____,
(*фамилия, имя, отчество*)

прошу зачислить меня на обучение по программе подготовки лиц, желающих принять на воспитание в свою семью ребенка, оставшегося без попечения родителей.

Подпись _____

Дата _____

Я, _____,
даю согласие на обработку и использование моих персональных данных, содержащихся в анкете и представленных мною документах (Федеральный закон от 27 июля 2006 г. № 152-ФЗ «О персональных данных»).

« _____ » _____ 20 ____ г. _____
(*подпись гражданина*)

ПРИЛОЖЕНИЕ 13

**ЖУРНАЛ УЧЕТА ЗАЯВЛЕНИЙ
О ЗАЧИСЛЕНИИ В ШКОЛУ
ПРИЕМНЫХ РОДИТЕЛЕЙ**

№	Фамилия, имя, отчество	Дата начала занятий, номер группы
1		
2		
...		
16		

ПРИЛОЖЕНИЕ 14

РАСПИСАНИЕ ПЕРВИЧНЫХ СОБЕСЕДОВАНИЙ ПОТЕНЦИАЛЬНЫХ ЗАМЕЩАЮЩИХ РОДИТЕЛЕЙ В ШКОЛЕ ПРИЕМНЫХ РОДИТЕЛЕЙ

«__» _____ 20__г.

Время	Фамилия, имя, отчество	Возраст	Контакты	Отметка о прохождении собеседования
11:30				
12:00				
12:30				
14:00				

ПРИЛОЖЕНИЕ 15

ПРИКАЗ О ЗАЧИСЛЕНИИ В ШКОЛУ ПРИЕМНЫХ РОДИТЕЛЕЙ

Приказ

г. Москва

№ _____ от «__» _____ 20__

Приказываю

зачислить в Школу приемных родителей Центра семейного устройства:

- 1.
- 2.
- 3.
-

Назначить ответственным за группу семейного психолога

(ф., и., о.)

Директор Центра семейного устройства

(ф., и., о.)

ПРИЛОЖЕНИЕ 16

**СПИСОК ОБУЧАЮЩИХСЯ В ШКОЛЕ
ПРИЕМНЫХ РОДИТЕЛЕЙ**

в период с «__» _____ по «__» _____ 20__ года
в рамках Программы «Центр семейного устройства
детей-сирот и детей,
оставшихся без попечения родителей»,
группа № _____

№	Фамилия, имя, отчество	Возраст	Контакты
1			
2			
3			
...			
16			

ПРИЛОЖЕНИЕ 17

**ЖУРНАЛ ПОСЕЩАЕМОСТИ ЗАНЯТИЙ
ШКОЛЫ ПРИЕМНЫХ РОДИТЕЛЕЙ**

Группа № ____

№	Фамилия, имя, отчество	Контакты	Даты занятий															
1																		
2																		
3																		
...																		
16																		

ПРИЛОЖЕНИЕ 18

ПРИКАЗ О ВЫДАЧЕ СВИДЕТЕЛЬСТВ О ПРОХОЖДЕНИИ ПОДГОТОВКИ

Приказ

г. Москва

№ _____ от «__» _____ 20__

Приказываю

выдать свидетельства о прохождении подготовки лиц, желающих принять на воспитание в свою семью ребенка, оставшегося без попечения родителей, на территории Российской Федерации, обучавшимся в Школе приемных родителей Центра семейного устройства _____

с «__» _____ 20__ года по «__» _____ 20__ года:

- 1.
- 2.
- 3.
-

Директор Центра семейного устройства

_____/_____
(ф., и., о.) (подпись)

ПРИЛОЖЕНИЕ 19

ЖУРНАЛ УЧЕТА ВЫДАЧИ СВИДЕТЕЛЬСТВ

о прохождении подготовки лиц, желающих принять на воспитание в свою семью ребенка, оставшегося без попечения родителей, в Центре семейного устройства

№	№ свидетельства	Дата выдачи	Фамилия, имя, отчество	Подпись	Подпись ответственного лица	Предполагаемая форма устройства
1						
2						
3						
...						
16						

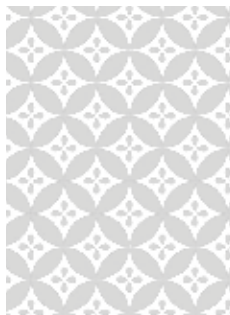
ПРИЛОЖЕНИЕ 20

ДОКУМЕНТЫ ГРУППЫ УЧАЩИХСЯ ШКОЛЫ ПРИЕМНЫХ РОДИТЕЛЕЙ (ОПИСЬ ПАПКИ)

1. Приказ о зачислении в группу Школы приемных родителей
2. Список группы №___ с контактами
3. Журнал учета заявлений о зачислении в Школу приемных родителей
4. Расписание занятий группы №___
5. Журнал посещаемости группы №___
6. Итоговые консультации
7. Приказ о выдаче свидетельств об окончании Школы приемных родителей группы №___
8. Журнал учета выдачи свидетельств: оригиналы
9. Выданные свидетельства (копии)
10. Личные документы слушателей: договор, копия паспорта, согласие на обработку персональных данных



КНИЖНАЯ СЕРИЯ «АЗБУКА МИЛОСЕРДИЯ»: МЕТОДИЧЕСКИЕ И СПРАВОЧНЫЕ ПОСОБИЯ



Книжная серия «Азбука милосердия» – это путеводитель в мир помощи нашим ближним:

- советы экспертов по благотворительности;
 - успешный опыт церковных служб и организаций;
 - пошаговые руководства для добровольцев, сестер милосердия, социальных работников и других неравнодушных людей;
 - актуальные справочники благотворительных организаций
- и многое другое.

НОВИНКИ СЕРИИ:



**Фандрайзинг для начинающих:
как искать средства
на благотворительный проект**
М.: Лепта Книга, 2016. – 200 с.
Автор: Т. Зверева



**Как построить сайт: советы
благотворительным организациям**
М.: Лепта Книга, 2015. – 144 с.
Автор: В. Берхин

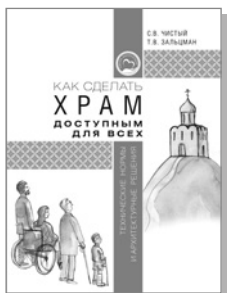




Как помогать просителям: работа церковной социальной службы

М.: Лепта Книга, 2015. – 160 с.

Авторы: Е. Любезнова, А. Орлова, Е. Сорочан



Как сделать храм доступным для всех: технические нормы и архитектурные решения

М.: Лепта Книга, 2015. – 112 с.

Авторы: С.В. Чистый, Т.В. Зальцман



100 фраз на русском жестовом языке: разговорник для священнослужителей

М.: Лепта Книга, 2015. – 288 с.

Автор: Д. Заварицкий

Электронные версии книг скачивайте на сайте «Диакония»:
<http://diaconia.ru/books>

Получить книги для работы можно в Отделе по церковной благотворительности и социальному служению.

Заявки направляйте по адресу: otdelmp@gmail.com

Отдел по церковной благотворительности
и социальному служению
Русской Православной Церкви

Ольга Борисовна Полякова
Алиса Анатольевна Орлова

**Школа приемных родителей:
принципы, устройство, документы**

Серия «Азбука милосердия»:
методические и справочные пособия

Редактор серии И. Карпова
Рисунок на обложке Е. Гребениченко
Дизайн А. Лопатина
Компьютерная верстка А. Преснякова
Корректор О. Белова
Подписано в печать 1.11.2016.
Формат 60x80/16. Печать офсетная
Гарнитура «Garatond»
Объем 13,5 п.л. Тираж 1500 экз.
Заказ

Отпечатано в ООО «Тульская типография»
300600, г. Тула, просп. Ленина, д. 109. Тел.: + 7 (4872) 35-42-98